

**เอกสารชี้แจงการทำสัญญาสมัครเข้าเป็นนักเรียนนายเรือ**  
**ประจำปีการศึกษา ๒๕๖๙**

**กล่าวนำ**

ผู้ที่ได้รับคัดเลือกเป็นนักเรียนนายเรือ จะต้องแสดงเจตนาขอเข้าเป็นนักเรียนนายเรือด้วยการยื่นใบสมัคร และทำสัญญาแยกตามประเภท ในส่วนของกองทัพเรือ กองบัญชาการกองทัพไทย และสำนักงานตำรวจแห่งชาติ โดยมีผู้ปกครองรับรองตามพันธสัญญา อีกทั้งต้องมีผู้ที่มีหลักฐานอันทางราชการเชื่อถือได้ มาทำสัญญาค้ำประกัน ตามวันเวลาที่ทางราชการกำหนด (ระเบียบกองทัพเรือว่าด้วยโรงเรียนนายเรือ พ.ศ.๒๕๖๖ หมวด ๔ การทำสัญญา )

**๑. การปฏิบัติ**

๑.๑ นตท.รับเอกสาร และฟังคำชี้แจงเกี่ยวกับขั้นตอนการปฏิบัติและการจัดเตรียมเอกสารต่าง ๆ ใน ๑๒ ม.ค.๖๙

๑.๒ นตท.บันทึกรายละเอียดข้อมูลการทำสัญญาแบบออนไลน์ทางเว็บไซต์ <https://www.rtna.navy.mi.th/stat> หัวข้อ”**การทำสัญญาเข้าเป็นนักเรียนนายเรือ**” ตามลำดับขั้นตอนให้เสร็จสิ้น ใน ๑๔ ก.พ.๖๙

๑.๓ นตท. รวบรวมสำเนาเอกสารและรูปถ่ายตามที่ระบุในข้อ ๕ ส่งทางไปรษณีย์ลงทะเบียนจำนำถึง อนุกรรมการ ทำสัญญา กองประกันคุณภาพการศึกษา สถิติและวิจัย โรงเรียนนายเรือ เลขที่ ๒๐๔ ต.ปากน้ำ อ.เมือง จ.สมุทรปราการ ๑๐๒๗๐ ให้เสร็จสิ้น ใน ๑๔ ก.พ.๖๙ (เอกสารฉบับจริงให้นำมาในวันทำสัญญา)

๑.๔ กำหนดทำสัญญา ๖ มี.ค.๖๙ ณ หอประชุมภูตือนันต์ อาคาร บก.ร.นร.

**๒. บุคคลที่ต้องไปในวันทำสัญญา**

๒.๑ นตท.

๒.๒ ผู้แทนโดยชอบธรรม

๒.๓ ผู้ค้ำประกัน และคู่สมรส (ถ้ามี)

**๓. คุณสมบัติผู้แทนโดยชอบธรรม**

๓.๑ บิดาและมารดา

๓.๒ บิดาหรือมารดา ในกรณีที่อำนาจการปกครองอยู่กับบิดาหรือมารดา

๓.๓ ผู้ปกครองที่ศาลตั้ง

๓.๔ ผู้ปกครองที่ตั้งโดยพินัยกรรมของบิดาหรือมารดา ซึ่งถึงแก่กรรมทีหลัง

๓.๕ ผู้รับบุตรบุญธรรม

(ข้อ ๓.๒ - ๓.๕ ต้องมีเอกสารหลักฐานมาแสดงต่อเจ้าหน้าที่เพิ่มเติมจากข้อ ๕.)

**๔. คุณสมบัติผู้ค้ำประกัน**

๔.๑ เป็นข้าราชการทหารหรือตำรวจชั้นสัญญาบัตรประจำการ (ร้อยตรี เรือตรี เรืออากาศตรี หรือร้อยตำรวจตรี ขึ้นไป)

๔.๒ เป็นข้าราชการพลเรือนตำแหน่งระดับปฏิบัติการขึ้นไป หรือเทียบเท่า

๔.๓ เป็นพนักงานรัฐวิสาหกิจตำแหน่งระดับ ๔ ขึ้นไป หรือเทียบเท่า

๔.๔ เป็นบุคลากรทางการศึกษาดำแหน่งระดับครูผู้ช่วยขึ้นไป หรือเทียบเท่า

๔.๕ ไม่เป็นข้าราชการบำนาญ พระภิกษุ สามเณร หรือ บุคคลล้มละลาย

\* ผู้แทนโดยชอบธรรม และผู้ค้ำประกัน จะเป็นบุคคลคนเดียวกันก็ได้ หากมีคุณสมบัติตรงตามข้อ ๔.๑ - ๔.๕



การทำสัญญาเข้าเป็นนักเรียนนายเรือ

๕. เอกสารที่ใช้ในการทำสัญญา (ตรน. ขอให้ศึกษาระเบียบ สตช. เพื่อทำสัญญากับ รร.นรต. อีก ๑ ฉบับ) ดังนี้

**๕.๑ ผู้ทำสัญญา (นตท.) ประกอบด้วย**

๕.๑.๑ รูปถ่ายหน้าตรงครึ่งตัว สวมเครื่องแบบ นตท.ชุดพิเศษ ขนาด ๒ นิ้ว จำนวน ๑ รูป

๕.๑.๒ ใบประกาศนียบัตรจากโรงเรียนเตรียมทหาร (ฉบับจริง) พร้อมสำเนา ๑ ชุด

๕.๑.๓ ใบสูติบัตร (ฉบับจริง) พร้อมสำเนา ๑ ชุด

๕.๑.๔ บัตรประจำตัวประชาชน (ฉบับจริง) พร้อมสำเนา (เฉพาะด้านหน้า) ๑ ชุด

๕.๑.๕ หลักฐานการเปลี่ยนชื่อ-ชื่อสกุล (ถ้ามี) พร้อมสำเนา ๑ ชุด

**๕.๒ ผู้แทนโดยชอบธรรม ประกอบด้วย**

๕.๒.๑ บัตรประจำตัวประชาชน (ฉบับจริง) พร้อมสำเนา (เฉพาะด้านหน้า) ๑ ชุด

๕.๒.๒ ทะเบียนบ้าน (ฉบับจริง) พร้อมสำเนา ๑ ชุด

๕.๒.๓ ทะเบียนสมรสหรือใบหย่า (ฉบับจริง) พร้อมสำเนา ๑ ชุด

๕.๒.๔ ใบมรณบัตร (ฉบับจริง) พร้อมสำเนา ๑ ชุด (กรณีเสียชีวิตแล้ว)

๕.๒.๕ เอกสารแสดงสัญชาติของบิดา มารดา (กรณี ปู่ ย่า ตา ยาย ไม่ได้เกิดในประเทศไทย)

๕.๒.๖ หนังสือยินยอมให้ทำสัญญาเข้าเป็นนักเรียนนายเรือ (กรณี บิดาหรือมารดา ไม่ได้เดินทางมาในวันทำสัญญา)

**๕.๓ ผู้ค้ำประกันและคู่สมรส ประกอบด้วย**

๕.๓.๑ บัตรประจำตัวข้าราชการ/บัตรประจำตัวพนักงานรัฐวิสาหกิจ (ฉบับจริง) พร้อมสำเนา ๑ ชุด

๕.๓.๒ บัตรประจำตัวประชาชน (ฉบับจริง) พร้อมสำเนา (เฉพาะด้านหน้า) ๑ ชุด

๕.๓.๓ ทะเบียนบ้าน (ฉบับจริง) พร้อมสำเนา ๑ ชุด

๕.๓.๔ ทะเบียนสมรสหรือใบหย่า (ฉบับจริง) พร้อมสำเนา ๑ ชุด

๕.๓.๕ กรณีคู่สมรสของผู้ค้ำประกันไม่ได้มาในวันทำสัญญา ต้องมีหนังสือยินยอมให้ทำสัญญาค้ำประกัน

พร้อมบัตรประจำตัวประชาชน (ฉบับจริง) ทะเบียนบ้าน (ฉบับจริง) และทะเบียนสมรส (ฉบับจริง) ของคู่สมรส มาแสดงด้วย

๕.๓.๖ กรณีผู้ค้ำเป็นข้าราชการพลเรือน พนักงานรัฐวิสาหกิจ หรือบุคลากรทางการศึกษา (ไม่ใช่ผู้ค้ำในข้อ ๕.๑)

ต้องมีหนังสือรับรองจากหน่วยงานต้นสังกัด มาแสดงด้วย

**๖. ค่าใช้จ่ายที่ใช้ในวันทำสัญญา**

๖.๑ ค่าอากรแสตมป์ จำนวน ๑๐ บาท

๖.๒ ค่าประกันของหลวงเสียหาย ตามจำนวนที่กำหนด

๖.๓ ค่าของใช้ส่วนตัวขณะศึกษาอยู่ที่โรงเรียนนายเรือ ตามจำนวนที่กำหนด

( \*\*\* รวมค่าใช้จ่ายโดยประมาณ ๑๕,๐๐๐.- บาท )

**๗. พันธกรณีที่สำคัญในสัญญา**

๗.๑ เป็นผู้ร้องขอสมัครเข้าเป็นนักเรียนนายเรือด้วยความสมัครใจ และมีคุณสมบัติถูกต้องตามระเบียบกองทัพเรือว่าด้วยการศึกษา ทุกประการ

๗.๒ เมื่อกองทัพเรือรับเข้าเป็นนักเรียนนายเรือแล้วจะต้องปฏิบัติ ดังนี้

๗.๒.๑ จะตั้งใจศึกษาเล่าเรียนจนเต็มความสามารถ ตามหลักสูตรที่ทางราชการกำหนดไว้

๗.๒.๒ จะอยู่ในโอวาทของผู้บังคับบัญชาและยอมปฏิบัติตาม กฎ ข้อบังคับ คำสั่ง ระเบียบ วินัย และแบบธรรมเนียมทหารที่มีอยู่แล้ว และที่กำหนดขึ้นใหม่ทุกประการ ทั้งจะประพฤติตนให้เหมาะสมกับฐานะนักเรียน

๗.๒.๓ ในระหว่างที่เป็นนักเรียน จะไม่ทำการสมรส หรือมีความสัมพันธ์ฉันสามีภรรยาจนกว่าจะสำเร็จการศึกษา

๗.๒.๔ จะไม่เรียกร้องสิทธิใดๆ ยิ่งไปกว่าที่ทางราชการจัดให้

๗.๒.๕ เมื่อทางราชการประสงค์ให้เป็นพรรคเหล่าใดแล้ว จะยินยอมที่จะให้เป็นไปตามความประสงค์นั้น

๗.๓ ผู้ปกครองและผู้ค้าประกันจะต้องร่วมรับผิดชอบและชดใช้ค่าเสียหายให้แก่ทางราชการ ดังนี้

๗.๓.๑ เมื่อได้เป็นนักเรียนนายเรือแล้วจะเรียนให้จบตามหลักสูตรที่ทางราชการกำหนดไว้ ถ้าต้องพ้นจากฐานะนักเรียนนายเรือไปในระหว่างการศึกษาไม่ว่ากรณีใดๆ จะยอมชดใช้เงินเป็นค่าตอบแทนแก่ทางราชการ โดยในปีแรกของการเป็นนักเรียนนายเรือ ชดใช้เงินจำนวน ๓๐๐,๐๐๐ บาท (สามแสนบาทถ้วน) สำหรับในปีต่อ ๆ ไป ชดใช้เพิ่มขึ้นขั้นปีละ ๑๐๐,๐๐๐ บาท (หนึ่งแสนบาทถ้วน) รวมทั้งปีที่เรียนซ้ำชั้นด้วย เศษของปีการศึกษา ถ้าเป็นปีแรกของการเป็นนักเรียนนายเรือ ให้คิดเต็มปี เป็นจำนวน ๓๐๐,๐๐๐ บาท (สามแสนบาทถ้วน) เศษของปีต่อ ๆ ไป คิดเป็นวันตามส่วนเฉลี่ยของปี เว้นแต่จะมีเหตุผลอันสมควรได้รับความปรานีจากกองทัพเรือ

๗.๓.๒ เมื่อสำเร็จการศึกษาจากโรงเรียนนายเรือไปแล้ว จะต้องรับราชการต่อไปอีกเป็นระยะเวลา ๒ เท่าของจำนวนปีการศึกษาที่ศึกษาอยู่ในสถานศึกษาของกองทัพเรือ (รวมจำนวนปีที่เรียนซ้ำชั้น) แต่ไม่เกิน ๑๐ ปี หากรับราชการไม่ครบตามกำหนดโดยไม่มีเหตุผลอันสมควรที่จะได้รับความปรานีจากทางราชการ จะยอมชดใช้เงินเป็นค่าตอบแทนให้แก่ทางราชการตามจำนวนปีที่รับราชการไม่ครบนั้น ปีละ ๑๐๐,๐๐๐ บาท (หนึ่งแสนบาทถ้วน) เศษของปีให้คิดเป็น ๑ ปี

๘. สอบถามรายละเอียดเพิ่มเติมได้ที่ อนุกรรมการทำสัญญา กองประกันคุณภาพการศึกษา สถิติและวิจัย โรงเรียนนายเรือ โทรศัพท์ ๐-๒๔๗๕-๓๙๓๒, ๐-๒๔๗๕-๗๔๓๕ ในวันและเวลาราชการ

- หมายเหตุ**
๑. เอกสารที่ถ่ายสำเนา ให้เจ้าของเอกสารนั้นเป็นผู้ลงลายมือชื่อรับรองสำเนาด้วย **ทุกฉบับ**
  ๒. การลงลายมือชื่อใน**หนังสือสัญญา** ให้กระทำต่อหน้าคณะกรรมการทำสัญญาที่โรงเรียนนายเรือ เท่านั้น

\*\*\*\*\*

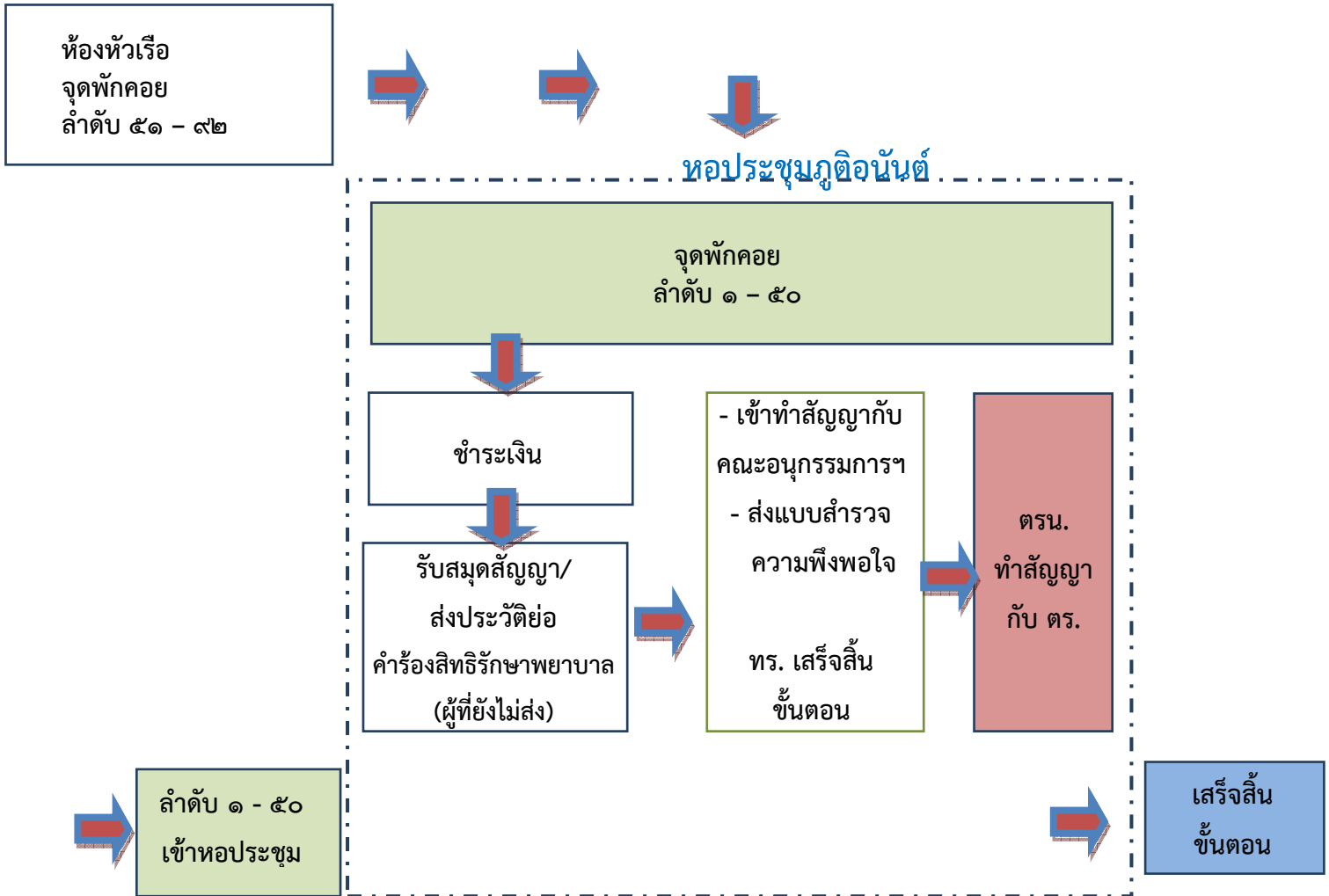
#### **เอกสารอื่นนอกเหนือจากเอกสารการทำสัญญา**

๑. ประวัติย่อที่กรอกข้อมูลเรียบร้อยแล้ว โดยกรอกข้อมูลเพิ่มเติมในหน้าทำสัญญาออนไลน์แล้วพิมพ์ หรือดาวน์โหลดแบบฟอร์มเปล่ากรอกข้อมูลด้วยตนเอง ดิจรูปถ่าย นตท. ชุดพิเศษ ลงชื่อให้เรียบร้อย
๒. คำร้องขอลงทะเบียนผู้มีสิทธิหลักประกันสุขภาพถ้วนหน้า กรมแพทย์ทหารเรือ โดยกรอกข้อมูลเพิ่มเติมในหน้าทำสัญญาออนไลน์แล้วพิมพ์ หรือดาวน์โหลดแบบฟอร์มเปล่ากรอกข้อมูลด้วยตนเอง ลงชื่อให้เรียบร้อย พร้อมแนบสำเนาบัตรประจำตัวประชาชน นตท. ลงชื่อรับรองสำเนาถูกต้อง
๓. ส่งเอกสาร ข้อ ๑ และ ๒ ทางไปรษณีย์มาพร้อมกับสำเนาเอกสารทำสัญญา

#### **สรุปการปฏิบัติเกี่ยวกับเอกสาร**

- \* (๑.) สำเนาเอกสารสำคัญ (๒.) รูปถ่าย (๓.) ประวัติย่อและใบคำร้องสิทธิรักษาพยาบาล ให้ส่งล่วงหน้ามาทางไปรษณีย์ ระหว่างวันที่ ๑ - ๑๔ ก.พ.๖๙ ส่วนเอกสารสำคัญฉบับจริงให้นำมาในวันทำสัญญา
- \*\* หนังสือรับรองจากหน่วยงานต้นสังกัดของผู้ค้า (กรณีไม่ใช่ผู้ค้าในข้อ ๔.๑) หากค้าประกัน นตท.หลายนายต้องเป็นฉบับจริงทุกฉบับห้ามใช้สำเนา
- \*\*\* สำเนาหรือเอกสารสำคัญที่ไม่สามารถจัดหาได้ทันกำหนดวันส่งทางไปรษณีย์ให้นำมาในวันทำสัญญา

## ขั้นตอนการทำสัญญา



ขั้นตอนที่ ๑ นั่งรอเรียกชื่อเข้าทำสัญญากับคณะกรรมการฯ ตามลำดับ ที่จุดพักคอย

ขั้นตอนที่ ๒ ลงทะเบียน ชำระเงินเป็นค่าประกันของหลวงเสียวหาย และค่าของใช้ส่วนตัวขณะศึกษาอยู่ที่โรงเรียนนายเรือ (ตามจำนวนที่กำหนด) ที่โต๊ะรับชำระเงิน

ขั้นตอนที่ ๓ รับซองสมุดสัญญา ส่งประวัติย่อและใบคำร้องสิทธิการรักษาพยาบาล (เฉพาะผู้ที่ยังไม่ได้ส่ง) ที่โต๊ะรับซองสมุดสัญญา

ขั้นตอนที่ ๔ นตท. ผู้ปกครอง ผู้ค้าประกัน และผู้เกี่ยวข้อง เข้าโต๊ะทำสัญญากับคณะกรรมการฯ

ขั้นตอนที่ ๕ ส่งแบบสำรวจความพึงพอใจ / ทรน. ทำสัญญากับ ตร. / ท. เสร็จสิ้นขั้นตอน