



รายงานการประเมินตนเอง

(Self Assessment Report : SAR)

ของสถานศึกษาของกระทรวงกลาโหม

ประจำปีการศึกษา ๒๕๖๓

ระหว่าง ๑ พ.ค.๖๓ – ๓๐ เม.ย.๖๔

โรงเรียนนายเรือ

สังกัด กองทัพเรือ

คำนำ

รายงานผลการประเมินตนเองของโรงเรียนนายเรือ ฉบับนี้ จัดทำขึ้นเพื่อใช้ในการตรวจสอบและประเมินคุณภาพการศึกษาภายใน ตามคู่มือการประกันคุณภาพการศึกษาภายใน ระดับอุดมศึกษา พ.ศ.๒๕๕๗ ของสำนักงานคณะกรรมการอุดมศึกษา และได้แนะนำแนวทางการตรวจประเมินคุณภาพภายนอกระดับอุดมศึกษา (พ.ศ.๒๕๖๔-๒๕๖๕) ฉบับสถาบันอุดมศึกษา ของสำนักงานรับรองมาตรฐานและประเมินคุณภาพการศึกษา (องค์การมหาชน) มาปรับใช้ให้เหมาะสมกับบริบทของโรงเรียนนายเรือ เพื่อให้ผลการประเมินคุณภาพสามารถเทียบเคียงกับสถาบันอุดมศึกษาทั่วไป ซึ่งจะแสดงให้เห็นความท้าทายและจุดที่ควรพัฒนาได้ตามบริบทของสถาบัน รวมถึงการเตรียมการเพื่อการรับการตรวจประเมินคุณภาพการศึกษาภายนอกต่อไป

การนำเสนอข้อมูลในรายงานการประเมินตนเอง ประกอบด้วย บทสรุปสำหรับผู้บริหาร บทนำ ข้อมูลพื้นฐานของสถาบัน ผลดำเนินงานประกันคุณภาพการศึกษาภายในปีการศึกษา ๒๕๖๓ (ตั้งแต่วันที่ ๑ พ.ค.๖๓ ถึงวันที่ ๓๐ เม.ย.๖๔) รวมทั้งข้อเสนอแนะเพื่อการพัฒนาสถาบัน

กองประกันคุณภาพการศึกษา สถิติและวิจัย โรงเรียนนายเรือ

สารบัญ

	หน้า
คำนำ	
สารบัญ	
บทสรุปผู้บริหาร	๑
๑. บทนำ	๖
๑.๑ เหตุผลและความจำเป็น	๖
๑.๒ ระบบการประกันคุณภาพการศึกษาภายในของโรงเรียนนายเรือ	๖
๒. ข้อมูลพื้นฐานสถานศึกษาของกระทรวงกลาโหม	๘
๒.๑ ปีที่ให้ข้อมูล	๘
๒.๒ สถานภาพสถานศึกษา	๘
๒.๓ ประวัติสถานศึกษา	๑๓
๒.๔ สัญลักษณ์สถานศึกษา	๑๔
๒.๕ พัฒนาการของหลักสูตรการศึกษาโรงเรียนนายเรือ	๑๕
๒.๖ ลักษณะการบริหารองค์กร	๑๕
๒.๗ ภารกิจ ปรัชญา ปณิธาน วิสัยทัศน์ เอกลักษณ์ อัตลักษณ์ พันธกิจ	๑๖
๒.๘ ผู้บังคับบัญชา/ผู้บริหารสถานศึกษา/กรรมการบริหารสถานศึกษา/ กรรมการสภาฯ ของสถานศึกษา	๑๗
๒.๙ ข้อมูลกำลังพล (นายทหารสัญญาบัตร/นายทหารประทวน/ลูกจ้าง/พนักงาน ราชการ/อื่นๆ)	๑๘
๒.๑๐ ข้อมูลกำลังพลกรมนักเรียน/กองการปกครอง/ส่วนวิชาทหาร (นายทหาร สัญญาบัตร/นายทหารประทวน/ลูกจ้าง/พนักงานราชการ/อื่นๆ)	๒๐
๒.๑๑ ข้อมูล ครู-อาจารย์ (จำแนกตามคุณวุฒิ/ตำแหน่งทางวิชาการ)	๒๐
๒.๑๒ จำนวนผู้เรียน (แยกตามชั้นปี)	๒๒
๒.๑๓ คุณสมบัติของผู้เข้ารับการศึกษ	๒๒
๒.๑๔ สิทธิของผู้สำเร็จการศึกษา (ชั้นยศ/คุณวุฒิ/เงินเดือน)	๒๓
๒.๑๕ คุณลักษณะพึงประสงค์ของผู้สำเร็จการศึกษา	๒๔
๒.๑๖ เงินงบประมาณ/เงินนอกงบประมาณ/เงินอื่นๆ	๒๔
๓. สรุปผลการดำเนินงานประจำปีของสถานศึกษา	๒๕
องค์ประกอบที่ ๑ การผลิตผู้สำเร็จการศึกษา	๒๕
องค์ประกอบที่ ๒ การวิจัย	๒๙

องค์ประกอบที่ ๓ การบริการวิชาการ	๓๐
องค์ประกอบที่ ๔ การทำนุบำรุงศิลปะและวัฒนธรรม	๓๑
องค์ประกอบที่ ๕ การบริหารจัดการ	๓๑
สรุปผลการประเมินคุณภาพการประกันคุณภาพการศึกษาภายในระดับสถาบัน	๓๓
ผนวก กรอบการประเมินคุณภาพการศึกษาภายในโรงเรียนนายเรือระดับสถาบัน	
ปีการศึกษา ๒๕๖๓	๓๕

บทสรุปผู้บริหาร

ในปีการศึกษา ๒๕๖๓ โรงเรียนนายเรือได้พิจารณานำระบบการประกันคุณภาพการศึกษาภายใน ตามคู่มือการประกันคุณภาพการศึกษาภายใน ระดับอุดมศึกษา พ.ศ.๒๕๕๗ ของสำนักงานคณะกรรมการ อุดมศึกษา และนำแนวทางการตรวจประเมินคุณภาพภายนอก ระดับอุดมศึกษา (พ.ศ.๒๕๖๔-๒๕๖๕) ฉบับสถาบันอุดมศึกษา ของสำนักงานรับรองมาตรฐานและประเมินคุณภาพการศึกษา (องค์การมหาชน) มาปรับ ใช้ให้เหมาะสมกับบริบทของโรงเรียนนายเรือ เพื่อให้ผลการประเมินคุณภาพสามารถเทียบเคียงกับ สถาบันอุดมศึกษาทั่วไป ซึ่งจะแสดงให้เห็นความท้าทายและจุดที่ควรพัฒนาได้ตามบริบทของสถาบัน ประกอบ กับการเตรียมการเพื่อการรับการตรวจประเมินคุณภาพการศึกษาภายนอก

เนื่องจากจากโรงเรียนนายเรือมีเพียงหลักสูตรเดียวแต่หลายสาขาวิชา โดยมีฝ่ายศึกษา โรงเรียน นายเรือ ที่ขึ้นตรงกับโรงเรียนนายเรือ เป็นผู้บริหารจัดการการศึกษา และโรงเรียนนายเรือทำหน้าที่เป็นหน่วย สนับสนุน กำกับดูแลและบริหารสถาบันในภาพรวม ไม่มีหน่วยงานระดับรองที่จำแนกออกเป็นระดับคณะ ดังนั้น ระบบการประกันคุณภาพการศึกษาภายในในปัจจุบันของโรงเรียนนายเรือจึงจำแนกออกเป็น ๒ ระดับ ดังนี้

๑. การประกันคุณภาพการศึกษา ระดับฝ่ายศึกษา โรงเรียนนายเรือ โดยการประกันคุณภาพ การศึกษาภายในระดับนี้ ถือเป็น การประกันคุณภาพการศึกษาภายในระดับหลักสูตร และส่งผลต่อการประกัน คุณภาพการศึกษาภายในระดับสถาบันต่อไป

๒. การประกันคุณภาพการศึกษาภายในระดับสถาบัน เป็นการประกันคุณภาพการศึกษาภายใน ในภาพรวมของโรงเรียนนายเรือ โดยในปีการศึกษา ๒๕๖๓ ได้กำหนดกรอบการประเมินคุณภาพการศึกษา ภายในตามคู่มือการประกันคุณภาพการศึกษาภายใน ระดับอุดมศึกษา พ.ศ.๒๕๕๗ ของสำนักงาน คณะกรรมการอุดมศึกษา โดยได้พิจารณาให้สอดคล้องกับแนวทางการตรวจประเมินคุณภาพภายนอก ระดับอุดมศึกษา (พ.ศ.๒๕๖๔-๒๕๖๕) ฉบับสถาบันอุดมศึกษา ของสำนักงานรับรองมาตรฐานและประเมิน คุณภาพการศึกษา (องค์การมหาชน) และเหมาะสมกับบริบทของโรงเรียนนายเรือ ซึ่งผลการดำเนินการของ โรงเรียนนายเรือตามกรอบการประเมินที่กำหนด สรุปได้ดังนี้

องค์ประกอบ	ตัวบ่งชี้	เกณฑ์พิจารณา	ผลการประเมิน
๑. การผลิตผู้สำเร็จการศึกษา	๑.๑ ผลการบริหารจัดการหลักสูตร	ผลการดำเนินงานด้านการประกันคุณภาพการศึกษาภายในระดับหลักสูตร	มีผลการประเมิน ๔ คะแนน เป็นไปตามค่าเป้าหมายที่กำหนดไว้ คือ ๔ คะแนน จากคะแนนเต็ม ๕ คะแนน
	๑.๒ กิจกรรมนักเรียนนายเรือ	เกณฑ์มาตรฐาน ๖ ข้อ	มีผลการประเมิน ๓ คะแนน เป็นไปตามค่าเป้าหมายที่กำหนดไว้ คือ ๓ คะแนน จากคะแนนเต็ม ๕ คะแนน
	๑.๓ การบริการนักเรียนนายเรือ	เกณฑ์มาตรฐาน ๖ ข้อ	มีผลการประเมิน ๓ คะแนน เป็นไปตามค่าเป้าหมายที่กำหนดไว้ คือ ๓ คะแนน จากคะแนนเต็ม ๕ คะแนน
	๑.๔ ความสามารถด้านภาษาอังกฤษ	ร้อยละของ นนร.ชั้นปีสุดท้ายที่มีคะแนนการสอบ ALCPT ตั้งแต่ ๘๐ ขึ้นไป	มีผลการคำนวณ ๕ คะแนน เป็นไปตามค่าเป้าหมายที่กำหนดไว้ คือ ๔ คะแนนขึ้นไป จากคะแนนเต็ม ๕ คะแนน
	๑.๕ ความพึงพอใจของผู้ใช้ผู้สำเร็จการศึกษา	ค่าเฉลี่ยของคะแนนประเมินความพึงพอใจ	ค่าเฉลี่ยของคะแนนประเมินผู้สำเร็จการศึกษา ๔.๕๗ คะแนน เป็นไปตามค่าเป้าหมายที่กำหนดไว้คือ ๔.๕๐ ขึ้นไป จากคะแนนเต็ม ๕ คะแนน
	๑.๖ อาจารย์ประจำที่มีคุณวุฒิปริญญาเอก	ร้อยละของอาจารย์ประจำที่มีคุณวุฒิปริญญาเอก	มีผลการคำนวณ ๒.๕๐ คะแนน เป็นไปตามค่าเป้าหมายที่กำหนดไว้คือ ๒.๕๐ ขึ้นไป จากคะแนนเต็ม ๕ คะแนน
	๑.๗ อาจารย์ประจำที่ดำรงตำแหน่งทางวิชาการ	ร้อยละของอาจารย์ประจำที่ดำรงตำแหน่งทางวิชาการ	ผลการคำนวณ ๓.๔๗ ซึ่งใกล้เคียงกับค่าเป้าหมายที่กำหนดไว้คือ ๓.๕๐ ขึ้นไป จากคะแนนเต็ม ๕ คะแนน
๒. การวิจัย	๒.๑ ระบบและกลไกการบริหารและพัฒนางานวิจัยหรืองานสร้างสรรค์	เกณฑ์มาตรฐาน ๖ ข้อ	มีผลการประเมิน ๓ คะแนน เป็นไปตามค่าเป้าหมายที่กำหนดไว้คือ ๓ คะแนนขึ้นไป จากคะแนนเต็ม ๕ คะแนน
	๒.๒ เงินสนับสนุนงานวิจัยและงานสร้างสรรค์	เงินสนับสนุนงานวิจัยและงานสร้างสรรค์ ทั้งภายในและภายนอก ต่อจำนวนอาจารย์ประจำและนักวิจัย	มีผลการประเมิน ๒.๘๑ คะแนน ซึ่งใกล้เคียงกับค่าเป้าหมายที่กำหนดไว้คือ ๓ คะแนนขึ้นไป จากคะแนนเต็ม ๕ คะแนน

องค์ประกอบ	ตัวบ่งชี้	เกณฑ์พิจารณา	ผลการประเมิน
	๒.๓ ผลงานทางวิชาการของอาจารย์ประจำและนักวิจัย	ผลงานทางวิชาการทุกประเภทต่ออาจารย์ประจำและนักวิจัย	มีผลการประเมิน ๕ คะแนน เป็นไปตามค่าเป้าหมายที่กำหนดไว้ คือ ๔ คะแนนขึ้นไป จากคะแนนเต็ม ๕ คะแนน
๓. การบริการวิชาการ	๓.๑ การบริการวิชาการแก่สังคม	เกณฑ์มาตรฐาน ๗ ข้อ	มีผลการประเมิน ๓ คะแนน เป็นไปตามค่าเป้าหมายที่กำหนดไว้ คือ ๓ คะแนนขึ้นไป จากคะแนนเต็ม ๕ คะแนน
๔. การทำนุบำรุง ศิลปะและวัฒนธรรม	๔.๑ ระบบและกลไกการทำนุบำรุง ศิลปะและวัฒนธรรม	เกณฑ์มาตรฐาน ๗ ข้อ	มีผลการประเมิน ๒ คะแนน ต่ำกว่าค่าเป้าหมายที่กำหนดไว้ คือ ๓ คะแนนขึ้นไป จากคะแนนเต็ม ๕ คะแนน
๕. การบริหารจัดการ	๕.๑ การบริหารเพื่อการกำกับติดตาม ผลลัพธ์ตามพันธกิจและเอกลักษณ์ ของโรงเรียนนายเรือ	เกณฑ์มาตรฐาน ๘ ข้อ	มีผลการประเมิน ๔ คะแนน เป็นไปตามค่าเป้าหมายที่กำหนดไว้ คือ ๔ คะแนนขึ้นไป จากคะแนนเต็ม ๕ คะแนน
	๕.๒ ระบบกำกับการประกันคุณภาพ	เกณฑ์มาตรฐาน ๖ ข้อ	มีผลการประเมิน ๓ คะแนน ต่ำกว่าค่าเป้าหมายที่กำหนดไว้ คือ ๔ คะแนนขึ้นไป จากคะแนนเต็ม ๕ คะแนน
	๕.๓ ผลของการประกันคุณภาพภายใน	เกณฑ์มาตรฐาน ๓ ข้อ	มีผลการประเมิน ๒ คะแนน ต่ำกว่าค่าเป้าหมายที่กำหนดไว้ คือ ๓ คะแนนขึ้นไป

ซึ่งจากผลการประเมินนั้น มีผลการดำเนินงานหลายด้านที่เป็นจุดเด่นของสถาบัน และจุดที่โรงเรียน นายเรือควรมีการพัฒนา ซึ่งได้นำเสนอเป็นข้อเสนอแนะในการพัฒนา รวมถึงความต้องการความช่วยเหลือจาก หน่วยต้นสังกัด ดังนี้

จุดเด่น

๑. การบริหารจัดการหลักสูตรมีระดับคุณภาพดีมาก ซึ่งส่งผลต่อการผลิตผู้สำเร็จการศึกษาและคุณภาพผู้สำเร็จการศึกษา
๒. การจัดให้มีกิจกรรมให้กับนักเรียนนายเรือครอบคลุมทั้งการพัฒนาทักษะในการปฏิบัติงานตามสาขาวิชาซีพีทหารเรือ มีคุณลักษณะที่พึงประสงค์ของการเป็นทหาร รวมถึงการพัฒนาสติปัญญา สังคม อารมณ์ ร่างกาย และคุณธรรม จริยธรรม
๓. การให้บริการแก่นักเรียนนายเรือสามารถดำเนินการได้ครบถ้วนทั้งด้านวิชาการและการใช้ชีวิตปัจจุบันและในอนาคต
๔. แนวทางในการพัฒนาทักษะภาษาอังกฤษให้กับนักเรียนนายเรือมีความเหมาะสมทำให้จำนวนนักเรียนนายเรือที่มีผลคะแนนผ่านเกณฑ์มีมากกว่าที่ตั้งไว้เกินความคาดหวัง

ข้อเสนอแนะเพื่อการพัฒนา

๑. ควรกระตุ้นเตือนหรือสร้างแรงจูงใจหรือส่งเสริมให้ความรู้ เพื่อให้อาจารย์ประจำผลิตผลงานทางวิชาการให้มีจำนวนมากขึ้นทั้งปริมาณและคุณภาพ รวมถึงการเสนอขอตำแหน่งทางวิชาการที่มากขึ้น
๒. ควรพัฒนาการกำกับติดตามจัดการการสอนของอาจารย์ประจำและอาจารย์พิเศษให้สอดคล้องกับหลักเกณฑ์ที่ระบุใน มคอ.๓ และตามที่กรอบมาตรฐานคุณวุฒิระดับอุดมศึกษาแห่งชาติกำหนด
๓. ควรส่งเสริมการปฏิบัติตามแนวทางวงจรคุณภาพ Plan Do Check Act เพื่อให้มีการปรับปรุงและพัฒนาอย่างต่อเนื่อง
๔. ควรส่งเสริมและสนับสนุนให้อาจารย์ประจำและบุคลากรสายสนับสนุนพัฒนาความรู้ความสามารถในศาสตร์ของตน รวมถึงการส่งเสริมให้มีเจริญก้าวหน้าในอาชีพ และมีการดำรงตำแหน่งทางวิชาการหรือวิทยฐานะ
๕. ควรบรรจุอาจารย์ประจำหลักสูตรและอาจารย์ผู้รับผิดชอบหลักสูตรให้เพียงพอในระดับที่จะไม่เกิดผลกระทบต่อมาตรฐานหลักสูตรที่กำหนด เมื่อมีการย้ายบรรจุประจำปี
๖. พัฒนาระบบสารสนเทศสนับสนุนการบริการการศึกษาที่มีประสิทธิภาพ รวมถึงการพัฒนาระบบสารสนเทศเพื่อสนับสนุนการบริหารงานวิจัย และระบบและกลไกเพื่อช่วยในการคุ้มครองสิทธิของงานวิจัยหรืองานสร้างสรรค์ที่นำไปใช้ประโยชน์
๗. ควรสนับสนุนและส่งเสริมให้อาจารย์ประจำศึกษาต่อเพิ่มเติมจนถึงระดับปริญญาเอกให้มากขึ้น
๘. ควรพิจารณาสนับสนุนให้อาจารย์ประจำทำงานวิจัยและผลงานสร้างสรรค์โดยขอรับการจัดสรรงบประมาณจากกองทัพเรือและกรมวิทยาศาสตร์และเทคโนโลยีกลาโหมเพิ่มเติมมากขึ้น
๙. ควรกำหนดแผนงานในการบริการวิชาการ ให้ครอบคลุมการติดตามผลการให้บริการวิชาการเพื่อให้ชุมชนหรือองค์กรเป้าหมายมีการพัฒนาอย่างต่อเนื่อง

๑๐. ควรพัฒนาการส่งเสริมทำนุบำรุงศิลปะและวัฒนธรรมให้เป็นระบบและมีกลไกในการดำเนินการ ทั้งการอนุรักษ์ พื้นฟู สืบสาน เผยแพร่วัฒนธรรมไทย ภูมิปัญญาท้องถิ่นตามบริบทสถาบัน

๑๑. ควรปรับปรุงแผนยุทธศาสตร์ให้สอดคล้องกับสถานการณ์ในปัจจุบันที่เปลี่ยนแปลงไปจากเดิม

๑๒. ควรนำผลจากการคำนวณต้นทุนไปวิเคราะห์ความคุ้มค่า เพื่อการพัฒนาหลักสูตร

๑๓. ควรส่งเสริมและสนับสนุนให้หน่วยงานภายในโรงเรียนนายเรือมีพัฒนาการดำเนินการให้เป็นไปตาม ระบบประกันคุณภาพ

๑๔. ส่งเสริมและผลักดันให้การประกันคุณภาพภายในเกิดขึ้นอย่างเป็นรูปธรรม และมีความต่อเนื่อง

๑๕. ในการเตรียมการเพื่อการรับการตรวจประเมินจากผู้ตรวจประเมินภายนอก กรณีที่เลือกหน่วยงาน ผู้ตรวจประเมินคุณภาพการศึกษายกเป็นสำนักงานรับรองมาตรฐานและประเมินคุณภาพการศึกษา (องค์การมหาชน) นั้น ในกระบวนการประกันคุณภาพการศึกษาภายในระดับสถาบัน นอกจากจะจัดทำรายงาน การประเมินตนเองแล้ว ควรให้มีการตรวจประเมินโดยผู้ทรงคุณวุฒิที่โรงเรียนนายเรือเห็นสมควร เพื่อพิจารณา ให้ความเห็นต่อผลการดำเนินงาน และมีการนำเสนอผลการประเมินนั้นต่อสภาโรงเรียนนายเรือ เพื่อร่วม พิจารณาและให้ข้อเสนอแนะ รวมถึงส่งรายงานประเมินตนเองและข้อมูลพื้นฐานให้กับกระทรวงอุดมศึกษา วิทยาศาสตร์ วิจัยและนวัตกรรมด้วย

ความต้องการช่วยเหลือจากหน่วยงานต้นสังกัด

เพื่อให้การรักษามาตรฐานของหลักสูตรให้เกิดความต่อเนื่องนั้น ในการพิจารณาย้ายบรรจุกำลังพลที่เป็น อาจารย์ประจำหลักสูตร และอาจารย์รับผิดชอบหลักสูตร ควรมีการพิจารณาร่วมกับโรงเรียนนายเรือ เพื่อให้ โรงเรียนนายเรือมีอาจารย์ประจำหลักสูตร และอาจารย์รับผิดชอบหลักสูตรให้ครบตามมาตรฐาน ได้ทุกสาขาวิชา

๑. บทนำ

๑.๑ เหตุผลและความจำเป็น

สถาบันอุดมศึกษาร่วมกับต้นสังกัดจำเป็นต้องพัฒนาระบบและกลไกการประกันคุณภาพ การศึกษา เพื่อให้สถาบันได้มีการพัฒนาอย่างต่อเนื่อง และยกระดับขีดความสามารถการตรวจสอบ การดำเนินการต่าง ๆ ตั้งแต่ระดับหลักสูตรจนถึงระดับสถาบัน โดยการวิเคราะห์เปรียบเทียบผลการดำเนินงาน ตามตัวบ่งชี้ในองค์ประกอบคุณภาพต่าง ๆ ว่าเป็นไปตามเกณฑ์และได้มาตรฐาน รวมถึงได้ข้อมูลสะท้อน จุดที่ควรปรับปรุงและพัฒนา เพื่อให้สถาบันและหน่วยงานต้นสังกัดมีข้อมูลพื้นฐานที่จำเป็นสำหรับการส่งเสริม และสนับสนุนการจัดการอุดมศึกษาและหน่วยงานที่เกี่ยวข้องต่าง ๆ ของโรงเรียนนายเรือในแนวทาง ที่เหมาะสม

โรงเรียนนายเรือซึ่งเป็นสถาบันการศึกษาระดับอุดมศึกษาของกองทัพเรือมีหน้าที่ให้การศึกษา ฝึกและอบรมนักเรียนนายเรือด้านวิทยาการ วิชาทหาร จริยศึกษาและพลศึกษา เพื่อให้มีความรู้ความสามารถ และประสบการณ์เหมาะสมที่จะเป็นนายทหารสัญญาบัตรของกองทัพเรือ ปฏิบัติหน้าที่นายทหารสัญญาบัตร ได้อย่างมีประสิทธิภาพ มีความเป็นผู้นำ มีคุณธรรมประจำใจ มีความสำนึกในหน้าที่และความรับผิดชอบ สืบทอดแบบธรรมเนียมประเพณีของทหารเรือ เทิดทูนและยึดมั่นในชาติ ศาสนา พระมหากษัตริย์ และการปกครองระบอบประชาธิปไตยอันมีพระมหากษัตริย์ทรงเป็นประมุข ก็จำเป็นต้องพัฒนาระบบและกลไก การประกันคุณภาพการศึกษาเช่นเดียวกันกับสถาบันอุดมศึกษาอื่น ๆ ตามบริบทของพันธกิจโรงเรียนนายเรือ

๑.๒ ระบบการประกันคุณภาพการศึกษาภายในของโรงเรียนนายเรือ

โรงเรียนนายเรือได้นำระบบการประกันคุณภาพการศึกษาภายในระดับสถาบันอุดมศึกษา มาปฏิบัติหลังจากการบังคับใช้พระราชบัญญัติการศึกษาแห่งชาติ พ.ศ.๒๕๔๒ แต่เนื่องจากโรงเรียนนายเรือ เป็นสถาบันการศึกษาภายใต้สังกัดกระทรวงกลาโหม ซึ่งมีสถาบันวิชาการป้องกันประเทศ กองบัญชาการ ทหารสูงสุด เป็นหน่วยกำกับดูแล ดังนั้น ตั้งแต่ปีการศึกษา ๒๕๕๕ จึงได้นำหลักเกณฑ์ตามคู่มือการประกัน คุณภาพการศึกษาของกองทัพ ระดับปริญญาตรีขึ้นไป ของสถาบันวิชาการป้องกันประเทศ กองบัญชาการ ทหารสูงสุด มากำหนดเป็นเกณฑ์ในการประกันคุณภาพการศึกษาภายในของโรงเรียนนายเรือมาโดยตลอด แต่อย่างไรก็ตาม ในปีการศึกษา ๒๕๖๓ สถาบันวิชาการป้องกันประเทศ กองบัญชาการทหารสูงสุด ได้พิจารณาแล้วว่าหลักเกณฑ์ที่ได้เคยกำหนดไว้เป็นเกณฑ์ขั้นต่ำ อาจจะไม่ส่งผลต่อการพัฒนาสถาบัน ได้เท่าที่ควร จึงเปิดโอกาสให้สถาบันการศึกษาของกองทัพ ระดับปริญญาตรีขึ้นไป สามารถนำระบบหรือ หลักเกณฑ์ตามมาตรฐานขององค์กรอื่น หรือหลักเกณฑ์ที่เป็นมาตรฐานสากลมาปรับใช้ให้เหมาะสมกับบริบท ของสถาบันได้ ดังนั้น ในปีการศึกษา ๒๕๖๓ เพื่อให้ผลการประเมินคุณภาพสามารถเทียบเคียงกับ สถาบันอุดมศึกษาทั่วไป ซึ่งจะแสดงให้เห็นความท้าทายและจุดที่ควรพัฒนาได้ตามบริบทของสถาบัน ประกอบ กับการเตรียมการเพื่อการรับการตรวจประเมินคุณภาพการศึกษาภายนอก โรงเรียนนายเรือจึงได้พิจารณา นำระบบการประกันคุณภาพการศึกษาภายใน ตามคู่มือการประกันคุณภาพการศึกษาภายใน ระดับอุดมศึกษา พ.ศ.๒๕๕๗ ของสำนักงานคณะกรรมการอุดมศึกษา และนำแนวทางการตรวจประเมินคุณภาพภายนอก

ระดับอุดมศึกษา (พ.ศ.๒๕๖๔-๒๕๖๕) ฉบับสถาบันอุดมศึกษา ของสำนักงานรับรองมาตรฐานและประเมินคุณภาพการศึกษา (องค์กรมหาชน) มาปรับใช้ให้เหมาะสมกับบริบทของโรงเรียนนายเรือ

เนื่องจากจากโรงเรียนนายเรือมีเพียงหลักสูตรเดียวแต่หลายสาขาวิชา โดยมีฝ่ายศึกษา โรงเรียนนายเรือ ที่ขึ้นตรงกับโรงเรียนนายเรือ เป็นผู้บริหารจัดการการศึกษา และโรงเรียนนายเรือทำหน้าที่เป็นหน่วยสนับสนุน กำกับดูแลและบริหารสถาบันในภาพรวม ไม่มีหน่วยงานระดับรองที่จำแนกออกเป็นระดับคณะ ดังนั้น ระบบการประกันคุณภาพการศึกษาภายในในปัจจุบันของโรงเรียนนายเรือจึงจำแนกออกเป็น ๒ ระดับ ดังนี้

๑. การประกันคุณภาพการศึกษา ระดับฝ่ายศึกษา โรงเรียนนายเรือ โดยการประกันคุณภาพการศึกษาภายในระดับระดับฝ่ายศึกษา โรงเรียนนายเรือ ถือเป็นการประกันคุณภาพการศึกษาภายในระดับหลักสูตร ซึ่งจะดำเนินการและกำกับดูแลตามองค์ประกอบและตัวบ่งชี้ระดับหลักสูตรตามคู่มือการประกันคุณภาพการศึกษาภายใน ระดับอุดมศึกษา พ.ศ.๒๕๕๗ ของสำนักงานคณะกรรมการอุดมศึกษา โดยได้ปรับปรุงให้เหมาะสมกับบริบทของโรงเรียนนายเรือ และส่งผลต่อการประกันคุณภาพการศึกษาภายในระดับสถาบันต่อไป

๒. การประกันคุณภาพการศึกษาภายในระดับสถาบัน เป็นการประกันคุณภาพการศึกษาภายในในภาพรวมของโรงเรียนนายเรือ ซึ่งโรงเรียนนายเรือ โดยกองประกันคุณภาพการศึกษา สถิติ และวิจัย โรงเรียนนายเรือที่จัดตั้งขึ้นมาจากการปรับโครงสร้างโรงเรียนนายเรือ เมื่อปี พ.ศ.๒๕๖๓ เพื่อรองรับภารกิจด้านการประกันคุณภาพการศึกษา ทำหน้าที่เป็นหน่วยผู้ดำเนินการและกำกับดูแลตามองค์ประกอบและตัวบ่งชี้ระดับสถาบัน ซึ่งในปีการศึกษา ๒๕๖๓ ได้กำหนดกรอบการประเมินคุณภาพการศึกษาภายในตามคู่มือการประกันคุณภาพการศึกษาภายใน ระดับอุดมศึกษา พ.ศ.๒๕๕๗ ของสำนักงานคณะกรรมการอุดมศึกษา โดยได้พิจารณาให้สอดคล้องกับแนวทางการตรวจประเมินคุณภาพภายนอกระดับอุดมศึกษา (พ.ศ.๒๕๖๔-๒๕๖๕) ฉบับสถาบันอุดมศึกษา ของสำนักงานรับรองมาตรฐานและประเมินคุณภาพการศึกษา (องค์กรมหาชน) และเหมาะสมกับบริบทของโรงเรียนนายเรือ ซึ่งผลการดำเนินการของโรงเรียนนายเรือตามกรอบการประเมินที่กำหนด ได้แสดงในส่วนที่ ๓ สรุปผลการดำเนินงานประจำปีของสถานศึกษา ในเอกสารการประเมินตนเองประจำปีการศึกษา ๒๕๖๓ ฉบับนี้

๒. ข้อมูลพื้นฐานสถานศึกษาของกระทรวงกลาโหม

๒.๑ ปีที่ให้ข้อมูล พ.ศ.๒๕๖๔

๒.๒ สถานภาพสถานศึกษาโรงเรียนนายเรือ

เลขที่ ๒๐๔ ถ.สุขุมวิท ต.ปากน้ำ อ.เมืองสมุทรปราการ จ.สมุทรปราการ ๑๐๒๗๐

โทรศัพท์ ๐๒-๓๙๔๐๔๔๑-๔ โทรสาร : ๐๒-๗๕๖๕๐๘๙, ๐๒-๔๗๕๓๘๐๕

Website <http://www.rtna.ac.th>

โรงเรียนนายเรือมีพื้นที่ประมาณ ๑๒๗ ไร่ (ไม่รวมพื้นที่พักอาศัยของข้าราชการ) ลักษณะพื้นที่เป็นรูปแคบยาวขนานกับแม่น้ำเจ้าพระยามีอาคารสิ่งปลูกสร้างที่สนับสนุนการฝึกหัดศึกษาของนักเรียนนายเรือที่สำคัญ เช่น อาคารเรียน ๕ อาคารพักอาศัยของนักเรียนนายเรือ ๔ อาคารหอดาราศาสตร์ อาคารเครื่องฝึกจำลองการเดินเรือ คลังการเรือ โรงฝึกการเรือ คลังอาวุธ โรงฝึกการอาวุธ อาคารฝึกการกล ท้ายเทียบเรือ ลานสวนสนาม อาคารพลศึกษา อาคารสระว่ายน้ำ สนามฟุตบอล สนามรักบี้ ลู่วิ่งและสนามกรีฑาประเภทต่าง ๆ สโมสรนักเรียน โรงอาหาร โรงซักรีด โรงรถ กองโรงงาน โรงพยาบาล เป็นต้น

๒.๒.๑ เป็นสถานศึกษาของกระทรวงกลาโหมสังกัดกองทัพเรือ

๒.๒.๒ เป็น โรงเรียนทหาร (ตามข้อบังคับกระทรวงกลาโหม ว่าด้วยโรงเรียนทหาร พ.ศ.๒๕๔๓ (เฉพาะ รร.นร.))

๒.๒.๓ จุดมุ่งการศึกษา : ระดับปริญญาตรี สภาการศึกษาวิชาการทหาร กระทรวงกลาโหม

๒.๒.๔ หลักสูตรการศึกษา

สถาบัน	รายชื่อหลักสูตร	สาขาวิชาที่เปิดสอน
	วิศวกรรมศาสตรบัณฑิต สาขา วิชาวิศวกรรมเครื่องกลเรือ	สาขาวิชาวิศวกรรมเครื่องกลเรือ (Marine Engineering)
	วิศวกรรมศาสตรบัณฑิต สาขา วิชาวิศวกรรมไฟฟ้า	สาขาวิชาวิศวกรรมไฟฟ้า (Electrical Engineering)
	วิศวกรรมศาสตรบัณฑิต สาขา วิชาวิศวกรรมอุทกศาสตร์	สาขาวิชาวิศวกรรมอุทกศาสตร์ (Hydrographic Engineering)
	วิทยาศาสตร์บัณฑิต สาขาวิชา บริหารศาสตร์	สาขาวิชาบริหารศาสตร์ (Management Science)
รวมจำนวนหลักสูตรและสาขาวิชาที่เปิดสอน	๔	๔

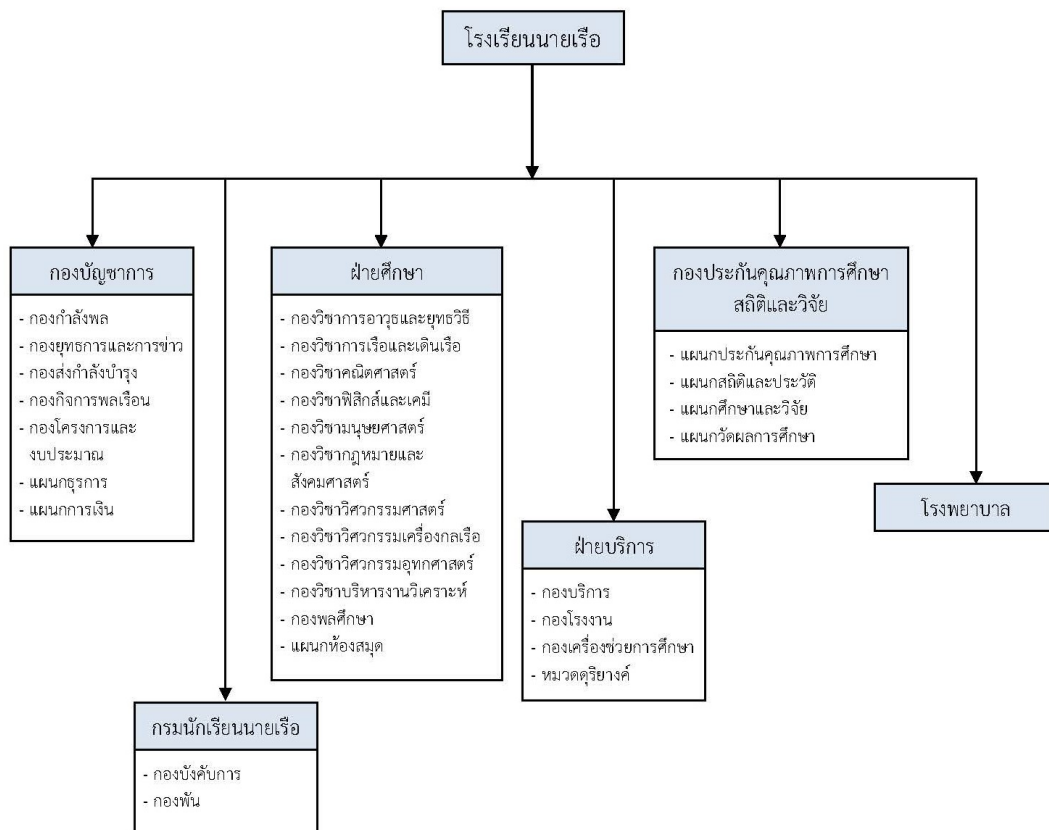
๒.๒.๕ ความร่วมมือต่างๆ กับหน่วยงานภายใน/ภายนอกกระทรวงกลาโหม (MOU หรือบันทึกข้อตกลงอื่นใดกับหน่วยงานหรือสถานศึกษาอื่น)

มหาวิทยาลัยมหาสารคามได้ลงนามความร่วมมือทางการวิจัยกับโรงเรียนนายเรือ โดยความร่วมมือดังกล่าวทั้งสองฝ่ายจะแลกเปลี่ยนองค์ความรู้ระหว่างคณาจารย์และนักวิจัยที่มีความเชี่ยวชาญที่แตกต่างกัน มีความร่วมมือด้านการวิจัยเกิดการพัฒนาองค์ความรู้เพื่อประยุกต์ใช้หรือแก้ปัญหาให้กับสังคมไทย รวมทั้งการทำงานวิจัยเพื่อสร้างนวัตกรรม การใช้ห้องปฏิบัติการเครื่องมือวิจัยฐานข้อมูลและทรัพยากร ตลอดจนการบริการสืบค้นเอกสารยืมระหว่างห้องสมุดในการทำงานวิจัยร่วมกัน ส่งเสริมสนับสนุนให้เกิดการตีพิมพ์เผยแพร่ทางวิชาการร่วมกันทั้งในประเทศและนานาชาติโดยมีความร่วมมือเป็นระยะเวลา๕ปี (๒๕๕๗-๒๕๖๒)

๒.๒.๖ โครงสร้างการจัดส่วนราชการ

โรงเรียนนายเรือเป็นหน่วยขึ้นตรงของกองทัพเรือ แบ่งการบริหารราชการออกเป็น ๖ หน่วยงาน คือ กองบัญชาการ กรมนักเรียนนายเรือรักษาพระองค์ ฝ่ายศึกษา ฝ่ายบริการ กองประกันคุณภาพการศึกษา สติติ และวิจัย และโรงพยาบาลโรงเรียนนายเรือ โดยแต่ละหน่วยมีหน่วยงานย่อย และหน้าที่ความรับผิดชอบดังนี้

โครงสร้างองค์กร



หน้าที่ความรับผิดชอบ

โรงเรียนนายเรือ มีหน้าที่ให้การศึกษ อบรม และดำเนินการฝึกนักเรียนนายเรือ มีผู้บัญชาการโรงเรียนนายเรือ เป็นผู้บังคับบัญชารับผิดชอบ มีหน่วยขึ้นตรงประกอบด้วย

กองบัญชาการ มีหน้าที่ปกครองบังคับบัญชา วางแผน อำนาจการ ควบคุม และบริหารกิจการของโรงเรียนนายเรือให้เป็นไปตามภารกิจ มีหน่วยงานภายในประกอบด้วย

- **กองกำลังพล** มีหน้าที่ วางแผน อำนาจการ ประสานงาน และพิจารณาเสนอแนะเกี่ยวกับกิจการกำลังพล ได้แก่ แผนการปฏิบัติงาน การเตรียมกำลังพล การจัดหากำลังพล การจัดการกำลังพล การปกครองกำลังพล การทะเบียนราษฎร ประวัติของข้าราชการ การศึกษา การสวัสดิการ และบริการกำลังพล พิธีการที่เกี่ยวข้อง การบำรุงขวัญ วินัยทหาร งานด้าน อนุศาสนาจารย์ และงานด้านกฎหมาย ตลอดจนให้การฝึกและศึกษาวิชาการตามที่ได้รับมอบหมาย รวมทั้งอำนาจการ ประสานงาน และกำกับกร ให้เป็นไปตามนโยบาย แผน และคำสั่ง

- **กองยุทธการและการข่าว** มีหน้าที่ วางแผน อำนาจการ ประสานงาน กำกับกร และดำเนินการในเรื่องยุทธการ การฝึกของนักเรียนนายเรือ การข่าว การรักษาความปลอดภัย การสื่อสาร วิทยุสื่อสาร และโทรศัพท์ รวมทั้ง อำนาจการ ประสานงาน และกำกับกร ให้เป็นไปตามนโยบาย แผน และคำสั่ง

- **กองส่งกำลังบำรุง** มีหน้าที่ วางแผน อำนาจการ ประสานงาน กำกับกร และพิจารณาเสนอแนะเกี่ยวกับกิจการ ส่งกำลังบำรุงทั้งปวง ได้แก่ การส่งกำลัง การซ่อมบำรุง การลำเลียงขนส่ง การบริการ การรักษาพยาบาลและการส่งกลับ การก่อสร้าง การจัดการเกี่ยวกับอสังหาริมทรัพย์ตามที่ได้รับมอบหมาย และให้คำแนะนำเกี่ยวกับระเบียบการงบประมาณ ตามที่ได้รับมอบหมาย รวมทั้ง อำนาจการ ประสานงาน และกำกับกร ให้เป็นไปตามนโยบาย แผน และคำสั่ง

- **กองกิจการพลเรือน** มีหน้าที่ วางแผน อำนาจการ ประสานงาน และพิจารณาเสนอแนะเกี่ยวกับด้านกิจการพลเรือน ทั้งปวง การปฏิบัติภารกิจจิตวิทยา การประชาสัมพันธ์ และงานที่ได้รับมอบหมาย รวมทั้ง อำนาจการ ประสานงาน และกำกับกร ให้เป็นไปตามนโยบาย แผน และคำสั่ง

- **กองโครงการและงบประมาณ** มีหน้าที่ วางแผน อำนาจการ ประสานงาน กำกับกรและดำเนินการ ในเรื่องแผนงาน โครงการและงบประมาณ รวบรวมความต้องการ จัดทำ จัดสรร ปรับแต่งเกี่ยวกับแผนงาน โครงการและงบประมาณ ให้คำแนะนำ และชี้แจงเกี่ยวกับการจัดทำแผนงานโครงการ ตลอดจนติดตาม ความก้าวหน้าของโครงการ รวมทั้งอำนาจการประสาน และกำกับกรให้เป็นไปตามนโยบาย แผน และคำสั่ง

- **แผนกธุรการ** มีหน้าที่ดำเนินการเกี่ยวกับการธุรการ

- **แผนกการเงิน** มีหน้าที่ดำเนินการเกี่ยวกับการเบิก รับ จ่าย และเก็บรักษาเงิน และดำเนินการงานด้าน การบัญชีของโรงเรียนนายเรือ

กรมนักเรียนนายเรือรักษาพระองค์ มีหน้าที่ปกครองบังคับบัญชาและฝึกอบรมนักเรียนนายเรือในเรื่อง การปลูกฝังนิสัย อุปนิสัย วินัย จิตวิทยา ความอดทน และลักษณะผู้นำ มีหน่วยงานภายในประกอบด้วย

- **กองบังคับการ** มีหน้าที่บริหารงานและจัดการเกี่ยวกับการปกครอง การฝึก และอบรมนักเรียน นายเรือให้บรรลุวัตถุประสงค์ตามหน้าที่ของกรมนักเรียนนายเรือ

- **กองพัน** มีหน้าที่ปกครอง บังคับบัญชา ฝึกอบรมนักเรียนนายเรือให้อยู่ในระเบียบวินัยตามระเบียบของโรงเรียน ตลอดจนให้คำปรึกษาแนะนำและดูแลความเป็นอยู่ของนักเรียนนายเรือโดยใกล้ชิด

ฝ่ายศึกษา มีหน้าที่ให้การศึกษาวินัยทหารเรือ และภาควิชาการชั้นอุดมศึกษาระดับปริญญาตรีแก่นักเรียนนายเรือ กับดำเนินการฝึกพลศึกษา และการกีฬาทุกประเภท รวมทั้งการฝึกทัศนศึกษา ตลอดจนการดำเนินการด้านวิชาการพลศึกษาและวิทยาศาสตร์การกีฬา มีหน่วยงานภายในประกอบด้วย

- **กองวิชาการอาวุธและยุทธวิธี** มีหน้าที่ดำเนินการเกี่ยวกับการศึกษาในวิชาการอาวุธ การปฏิบัติการทางเรือ ยุทธวิธี และนาวิกโยธิน

- **กองวิชาการเรือและเดินเรือ** มีหน้าที่ดำเนินการเกี่ยวกับการศึกษาในวิชาการเรือและเดินเรือ

- **กองวิชาคณิตศาสตร์** มีหน้าที่ดำเนินการเกี่ยวกับการศึกษาในวิชาคณิตศาสตร์ สถิติและความน่าจะเป็น

- **กองวิชาฟิสิกส์และเคมี** มีหน้าที่ดำเนินการเกี่ยวกับการศึกษาในวิชาฟิสิกส์และเคมี

- **กองวิชามนุษยศาสตร์** มีหน้าที่ดำเนินการเกี่ยวกับการศึกษาในวิชาภาษาไทย ภาษาอังกฤษ วิชาจิตวิทยา วิชาครุฑทหาร วิชาสุขวิทยาทหาร และวิชาภาวะผู้นำ

- **กองวิชากฎหมายและสังคมศาสตร์** มีหน้าที่ดำเนินการเกี่ยวกับการศึกษาในวิชากฎหมายทั่วไป วิชากฎหมายแพ่งและพาณิชย์ วิชากฎหมายทหาร วิชาระเบียบข้อบังคับ วิชารัฐศาสตร์ วิชาเศรษฐศาสตร์ วิชาความสัมพันธ์ระหว่างประเทศ และวิชาประวัติศาสตร์ทางเรือ

- **กองวิชาวิศวกรรมศาสตร์** มีหน้าที่ดำเนินการเกี่ยวกับการศึกษาในวิชาไฟฟ้าอิเล็กทรอนิกส์ และเครื่องคำนวณ

- **กองวิชาวิศวกรรมเครื่องกลเรือ** มีหน้าที่ดำเนินการเกี่ยวกับการศึกษาในวิชาการโรงงาน การจักรไอน้ำและเครื่องยนต์ เขียนแบบและแผนแบบเครื่องจักร กลศาสตร์คิเนเมติกส์ เทอร์โมไดนามิกส์ กำลังวัสดุ โลหกรรม โครงสร้างของเรือ การทรงตัวและกำลังขับเคลื่อนเรือ

- **กองวิชาวิศวกรรมอุทกศาสตร์** มีหน้าที่ดำเนินการเกี่ยวกับการศึกษาในวิชาอุทกศาสตร์ สมุทรศาสตร์ อุตุนิยมวิทยา ยีออเดซี การสำรวจแผนที่ การสร้างแผนที่และการผลิตแผนที่

- **กองวิชาบริหารงานวิเคราะห์** มีหน้าที่ดำเนินการเกี่ยวกับการศึกษาในวิชาการจัด และบริหารงาน การบัญชี การวิเคราะห์ การปฏิบัติการทฤษฎี การตกลงใจ การวิเคราะห์ประสิทธิผล และระบบข่าวสารการบริหาร

- **กองพลศึกษา** มีหน้าที่ดำเนินการฝึกพลศึกษา และการกีฬาทุกประเภท รวมทั้งการฝึกทัศนศึกษา ตลอดจนการดำเนินการด้านวิชาการพลศึกษาและวิทยาศาสตร์การกีฬา

- **แผนกห้องสมุด** มีหน้าที่ดำเนินงานเกี่ยวกับกิจการห้องสมุดให้การช่วยเหลือแนะนำการใช้ห้องสมุดทั้งการอ่านและการค้นคว้า ตลอดจนการจัดหา จัดระบบ และเก็บรักษาหนังสือต่าง ๆ ให้อยู่ในสภาพสมบูรณ์

ฝ่ายบริการ มีหน้าที่ให้การศึกษากฎปฏิบัติในโรงงานแก่นักเรียนนายเรือ สนับสนุนในเรื่องเกี่ยวกับการพลศึกษา การขนส่ง อุปกรณ์และเครื่องช่วยการศึกษา การสาธารณสุขโรค การบำรุงรักษาอาคาร สิ่งก่อสร้าง ยานพาหนะ และอุปกรณ์ต่าง ๆ กับดำเนินการฝึกสอนเกี่ยวกับกิจการดนตรีแก่นักเรียนนายเรือ ตามที่ได้รับมอบหมาย มีหน่วยงานภายในประกอบด้วย

- **กองบริการ** มีหน้าที่ดำเนินการด้านพลาธิการ การสาธารณูปโภค ไฟฟ้า ประปา การซ่อมแซมอาคารและสิ่งก่อสร้าง การขนส่ง การรักษาพื้นที่บริเวณของโรงเรียนนายเรือ ตลอดจนการป้องกันอัคคีภัยและอุทกภัย
- **กองโรงงาน** มีหน้าที่รับผิดชอบการฝึกสอนการปฏิบัติของนักเรียนนายเรือ และสนับสนุนงานภายในหน่วย
- **กองเครื่องช่วยการศึกษา** มีหน้าที่ดำเนินการผลิต เก็บรักษา แจกจ่าย และบริการเครื่องช่วยการศึกษา ตลอดจนการผลิตตำราและคู่มือการเรียนต่าง ๆ
- **หมวดดุริยางค์** มีหน้าที่ดำเนินการฝึกสอนเกี่ยวกับกิจการดนตรีแก่นักเรียนนายเรือ ตามที่ได้รับมอบหมาย
- **กองประกันคุณภาพการศึกษา สถิติและวิจัย** มีหน้าที่ดำเนินการเกี่ยวกับการประกันคุณภาพการศึกษา การวัดผลการศึกษา และทะเบียนประวัติของนักเรียนนายเรือ วิจัยและพัฒนาการฝึกและศึกษา รวมทั้งการสถิติที่เกี่ยวข้อง
- **แผนกประกันคุณภาพการศึกษา** มีหน้าที่ประสานและดำเนินการเกี่ยวกับ การควบคุม การตรวจสอบ และการประเมินคุณภาพการศึกษา ตลอดจนประชาสัมพันธ์ เผยแพร่ข้อมูล และผลดำเนินการประกันคุณภาพการศึกษาของโรงเรียนนายเรือ
- **แผนกสถิติและประวัติ** มีหน้าที่ดำเนินการรวบรวมวิเคราะห์ข้อมูล จัดทำ เก็บรักษา และแจกจ่าย รายงานสถิติต่าง ๆ ตลอดจนการจัดทำเก็บรักษาประวัติต่าง ๆ รวมทั้งการศึกษาและการขึ้นทะเบียนกองประจำการของนักเรียนนายเรือ
- **แผนกศึกษาและวิจัย** มีหน้าที่ดำเนินการศึกษาวิจัยผลของงาน ตลอดจนหลักสูตรการจัดและการดำเนินงานและการศึกษา ตลอดจนอุปกรณ์ต่าง ๆ เพื่อหาทางปฏิบัติที่ส่งเสริมให้งาน และการศึกษามีประสิทธิภาพยิ่งขึ้น
- **แผนกวัดผลการศึกษา** มีหน้าที่ดำเนินการเกี่ยวกับการวัดผล และประเมินผลงานและการศึกษา ตลอดจนวิเคราะห์ผลงานและการศึกษา และเสนอแนะทางปฏิบัติที่ส่งเสริมให้ผลงานและการศึกษามีคุณภาพและประสิทธิภาพยิ่งขึ้น
- **โรงพยาบาลโรงเรียนนายเรือ** มีหน้าที่ให้การรักษาพยาบาลแก่นักเรียนนายเรือ ข้าราชการ ทหาร ลูกจ้าง และครอบครัว ตลอดจนดำเนินการในด้านสุขาภิบาลและการเวชกรรมป้องกันในเขตพื้นที่โรงเรียนนายเรือ
- **คณะกรรมการวิจัยโรงเรียนนายเรือ** มีหน้าที่ ดังนี้
 - ส่งเสริมและสนับสนุน ครู อาจารย์ และบุคลากรให้มีศักยภาพ และขีดความสามารถในการทำวิจัยเพิ่มขึ้น
 - กำหนดหลักเกณฑ์ และกระบวนการประเมินผลการวิจัย
 - บริหารจัดการกองทุนวิจัย และพัฒนาของโรงเรียนนายเรือ
 - กำหนดแนวทางสรรหาเงินทุนวิจัยและพัฒนา รวมทั้งหลักเกณฑ์ และกระบวนการจัดสรรเงินทุนการวิจัยและพัฒนา
 - ส่งเสริม และสนับสนุนให้ครู อาจารย์ และบุคลากร ทำงานวิจัยและพัฒนาที่เป็นประโยชน์ต่อการศึกษา การบริหารจัดการ การพัฒนาวิทยาศาสตร์ และเทคโนโลยี โดยมุ่งเน้นให้นักเรียนนายเรือมีส่วนร่วมในการดำเนินการ

- เก็บรวบรวมข้อมูลตลอดจนเอกสารต่าง ๆ ที่เกี่ยวข้อง เพื่อจัดทำฐานข้อมูลการวิจัยและพัฒนา รวมทั้งเผยแพร่ประชาสัมพันธ์ผลงานวิจัย และพัฒนาทั้งภายใน และภายนอก
- สร้างความร่วมมือด้านการวิจัย และพัฒนากับหน่วยงาน และสถาบันอื่น ๆ

๒.๓ ประวัติสถานศึกษา

ในรัชสมัยพระบาทสมเด็จพระจุลจอมเกล้าเจ้าอยู่หัวทรงพระกรุณาโปรดเกล้าฯ ให้จัดระเบียบการปกครองบ้านเมืองใหม่ตามแบบตะวันตกโดยทรงพระกรุณาโปรดเกล้าฯ ให้ตั้งกรมทหารเรือขึ้นเมื่อวันที่ ๘ เมษายน พ.ศ.๒๔๓๐ ซึ่งในระยะแรกที่ยังขาดบุคลากรที่มีความรู้ความสามารถในการวางรากฐานงานต่าง ๆ ก็ได้จ้างชาวต่างประเทศมาดำรงตำแหน่งสำคัญที่คนไทยยังทำงานไม่ได้ ส่วนด้านการศึกษาวิชาการทหารเรือนั้น กรมทหารเรือได้จัดตั้งโรงเรียนสำหรับอบรมนายทหารชั้นประทวนขึ้นครั้งแรกที่บริเวณอู่หลวงใต้วัดระฆังตรงข้ามท่าราชวรดิฐ ต่อมาใน พ.ศ.๒๔๓๔ ได้ตั้งโรงเรียนนายสิบขึ้น

ใน พ.ศ.๒๔๓๖ (ร.ศ.๑๑๒) เกิดเหตุการณ์ขัดแย้งระหว่างสยาม กับ ฝรั่งเศส โดยฝรั่งเศสส่งกองเรือรบตีฝ่าวงล้อมปากน้ำเจ้าพระยาเข้ามาถึงสถานทูตฝรั่งเศสในกรุงเทพฯ และตั้งปืนใหญ่เรือมายังพระบรมหาราชวังในเหตุการณ์นั้นมีทหารฝรั่งเศส เสียชีวิต ๓ นาย และบาดเจ็บ ๓ นาย ซึ่งฝ่ายสยามต้องจ่ายค่าเสียหายอย่างไม่เป็นธรรมจำนวน ๓ ล้านฟรังก์ และเป็นเหตุให้เสียดินแดนถึง ๔๐,๐๐๐-๕๐,๐๐๐ ตารางกิโลเมตร (ดินแดนฝั่งซ้ายของแม่น้ำโขง) ให้แก่ฝรั่งเศส อีกทั้งฝรั่งเศสยังได้ยึดเอาจันทบุรี และตราดไว้ในอารักขานานกว่า ๑๐ ปี(พ.ศ.๒๔๓๖ – ๒๔๔๗) จากเหตุการณ์ ใน ร.ศ.๑๑๒ สะท้อนให้เห็นสภาพความไม่พร้อมรบของกองทัพสยามโดยเฉพาะทหารเรือซึ่งเพิ่งตั้งกรมทหารเรือได้เพียง ๖ ปี จำเป็นต้องจ้างนายทหารชาวยุโรปเป็นผู้บังคับกองทหาร และป้อมเป็นนายทหารประจำเรือ และต้นกลเรือ ส่วนทหารเรือชาวไทยยังไม่มีความรู้ความชำนาญ ในการใช้เรือและใช้อาวุธในการสงครามทางเรืออย่างเพียงพอ พระบาทสมเด็จพระจุลจอมเกล้าเจ้าอยู่หัวจึงทรงมีพระราชดำริว่า การที่ต้องจ้างชาวต่างประเทศเป็นผู้บังคับการเรือและป้อมนั้นไม่เป็นที่มั่นคงที่จะรักษาประเทศได้จะต้องมีการศึกษาและฝึกหัดให้คนไทยทำหน้าที่แทนชาวต่างประเทศได้จึงทรงพระกรุณาโปรดเกล้าฯ ให้พระเจ้าลูกยาเธอ พระองค์เจ้าอาภากรเกียรติวงศ์ไปศึกษาวิชาการทหารเรือ ณ ประเทศอังกฤษ เพื่อให้กลับมาพัฒนาการทหารเรือต่อไป

ใน พ.ศ.๒๔๔๐ กรมทหารเรือได้ตั้งโรงเรียนนายร้อยทหารเรือขึ้นเปิดเรียนได้ ๓ รุ่น ต่อมาวันที่ ๑๕ เมษายน พ.ศ.๒๔๔๑ ทรงพระกรุณาโปรดเกล้าฯ ให้จัดตั้งโรงเรียนนายเรือขึ้นโดยให้ใช้เรือพระที่นั่งมหาจักรีและ ร.ล.มูรธาวิไลสวัสดิ์ เป็นสถานที่เรียนและใช้ ร.ล.พาลีรั้งทวีป และ ร.ล.สุครีพครองเมือง ใช้เป็นที่ฝึกและฝึกนักเรียน มีนาวาโทไฮเดอร์ลินชวเดนมาร์ก ผู้บังคับการ ร.ล.มูรธาวิไลสวัสดิ์ เป็นผู้บังคับการโรงเรียนอีกตำแหน่งหนึ่ง ในครั้งแรกมีนักเรียน ๑๒ นาย ในปีต่อมานักเรียนมีจำนวนมากขึ้นจึงย้ายโรงเรียนขึ้นมายู่ที่นั่นทอทยานธนบุรี

เมื่อจำนวนนักเรียนทวีมากขึ้นพระบาทสมเด็จพระจุลจอมเกล้าเจ้าอยู่หัวจึงทรงพระกรุณาพระราชทานพระราชวังเดิมกรุงธนบุรีให้เป็นที่ตั้งโรงเรียนนายเรือ จนถึงวันที่ ๒๐ พฤศจิกายน พ.ศ.๒๔๔๙ (ร.ศ.๑๒๕) พระบาทสมเด็จพระจุลจอมเกล้าเจ้าอยู่หัวเสด็จมาทรงเปิดโรงเรียนนายเรือและได้ทรงพระกรุณาโปรดเกล้าฯ พระราชทานพระราชหัตถเลขาไว้ในสมุดเยี่ยมของโรงเรียนนายเรือว่า

*‘วันที่ ๒๐ พฤศจิกายน รศ.๑๒๕ เราจุฬาลงกรณ์บุรี ได้มาเปิดโรงเรียนที่มีความปลื้มใจ
ซึ่งได้เห็นการทหารเรือมีรากหยั่งลงแล้วจะเป็นที่มั่นคงสืบไปในภายหน้า’*

การศึกษาในโรงเรียนนายเรือในช่วงเวลานั้นเป็นการศึกษาตามหลักสูตรใหม่ที่ได้รับการปรับปรุงใน พ.ศ.๒๔๔๘ โดยนายพลเรือตรีพระเจ้าลูกยาเธอกรมหมื่นชุมพรเขตรอุดมศักดิ์ รองผู้บัญชาการทหารเรือเป็นประธานคณะกรรมการปรับปรุงหลักสูตร นอกจากนั้นเสด็จในกรมฯ ยังได้ทรงอำนวยการศึกษาและเป็นองค์อาจารย์ตั้งแต่ พ.ศ.๒๔๔๙ จนถึง พ.ศ.๒๔๕๔ ทำให้นักเรียนนายเรือที่สำเร็จการศึกษามีความรู้ความสามารถปฏิบัติงานแทนนายทหารต่างประเทศได้เป็นอย่างดีตามพระราชประสงค์ของพระบาทสมเด็จพระจุลจอมเกล้าเจ้าอยู่หัวนับแต่นั้นมา

สำหรับสถานที่ตั้งโรงเรียนนายเรือ ได้มีการย้ายสถานที่หลายครั้ง โดยประมาณกลางปี พ.ศ.๒๔๘๖ ซึ่งเป็นช่วงระหว่างสงครามโลกครั้งที่สองจังหวัดพระนครได้ถูกโจมตีจากภัยทางอากาศอยู่บ่อยครั้ง จึงได้มีการย้ายโรงเรียนนายเรือจากพระราชวังเดิมไปอยู่ที่สัตหีบเป็นการชั่วคราวโดยมีการสร้างโรงเรียนนายเรือแห่งใหม่ขึ้นที่อ่าวเกล็ดแก้วอำเภอสัตหีบจังหวัดชลบุรี แต่เมื่อนักเรียนกับนายทหารและครูอาจารย์ไปที่นั่นก็ประสบปัญหาเนื่องจากสภาพโดยรอบโรงเรียนยังเป็นป่ามีไข้มาเลเรียระบาดครูอาจารย์เดินทางมาสอนลำบากนักเรียนก็เป็นไข้มาเลเรียขึ้นสมองกันหลายคนจนไม่สามารถเรียนหนังสือได้ ในที่สุดปี พ.ศ. ๒๔๙๕ โรงเรียนนายเรือจึงต้องย้ายจากเกล็ดแก้วมาอยู่ที่ป้อมเสื่อช่อนเล็บจังหวัดสมุทรปราการโดยแลกสถานที่กับโรงเรียนชุมพลทหารเรือและได้ผลิตนายทหารหลักของกองทัพเรือมาจนถึงทุกวันนี้

๒.๔ สัญลักษณ์สถานศึกษา



๒.๕ พัฒนาการของหลักสูตรการศึกษาโรงเรียนนายเรือ

การจัดการศึกษาของโรงเรียนนายเรือได้กำเนิดขึ้นจากความจำเป็นในการสร้างให้คนไทยเป็นทหารเรือที่มีความรู้ความชำนาญในการใช้เรือและใช้อาวุธในการสงครามทางเรืออย่างเพียงพอที่จะทำหน้าที่แทนชาวต่างประเทศได้ ซึ่งในช่วงแรกมีผู้รู้หนังสือจำนวนน้อยจึงเริ่มจากการรับผู้ที่พอจะเรียนรู้ได้นำมาสอนอ่านเขียนเทียบความรู้ได้กับนักเรียนชั้นประถมศึกษาต่อมาเป็นการรับผู้ที่มีความรู้ระดับมัธยมศึกษาสั่งสอนอบรมจนสำเร็จเป็นนายทหารที่มีความรู้ความสามารถในการเดินเรือเข้าทดแทนนายทหารชาวยุโรปได้ กระทั่งปัจจุบันหลักสูตรการศึกษาได้ปรับปรุงถึงระดับปริญญาตรีในด้านวิทยาศาสตร์และวิศวกรรมศาสตร์ ซึ่งยังคงมีลักษณะการจัดการศึกษาที่ผสมผสานระหว่างวิชาการ วิชาชีพทหารเรือ ด้านคุณลักษณะผู้นำทหารไว้ได้เช่นในสมัยก่อน กล่าวคือ

- ด้านวิชาการจัดการศึกษาเพื่อให้นักเรียนนายเรือมีความรู้ความสามารถในวิชาการสาขาต่าง ๆ ตามระดับการศึกษาที่กำหนด
- ด้านวิชาชีพและทักษะวิชาชีพทหารเรือจัดการศึกษาและการฝึกเพื่อให้นักเรียนนายเรือมีทักษะวิชาชีพทหารเรือและเสริมสร้างประสบการณ์ในการปฏิบัติงานทางเรือสร้างความมั่นใจในการปฏิบัติหน้าที่ตามภารกิจต่าง ๆ
- ด้านคุณลักษณะผู้นำให้การฝึกอบรมนักเรียนนายเรือให้มีคุณลักษณะทหารที่ดีมีภาวะผู้นำทางทหาร มีคุณธรรมและจริยธรรมและมีความเป็นสุภาพบุรุษ

๒.๖ ลักษณะการบริหารองค์กร

โรงเรียนนายเรือเป็นสถาบันอุดมศึกษา (เฉพาะทาง) สังกัดกองทัพเรือ การบริหารงานต่าง ๆ ซึ่งมีรูปแบบของการบริหารการศึกษาในมิติของการเป็นสถาบันอุดมศึกษา ควบคู่กับการบริหารงานในมิติของการเป็นหน่วยราชการสังกัดกองทัพเรือ คือ

ในด้านการบริหารการศึกษาในมิติของการเป็นสถาบันอุดมศึกษา

โรงเรียนนายเรือจะต้องจัดการศึกษาให้เป็นไปตามมาตรฐานที่สภาการศึกษาวิชาการทหารกำหนด ซึ่งเป็นไปตาม พ.ร.บ.กำหนดวิถีสถาบันผู้สำเร็จการศึกษาวิชาทหาร พ.ศ.๒๕๓๓ โดยเฉพาะเรื่องหลักสูตรการศึกษาจะต้องผ่านความเห็นชอบของกองทัพเรือ และได้รับอนุมัติจากสภาการศึกษาวิชาการทหาร นอกจากนี้โรงเรียนนายเรือจะต้องเสนอหลักสูตรให้สภาวิชาชีพที่ควบคุมมาตรฐานวิชาชีพให้การรับรอง (เช่นสภาวิศวกร) และที่สำคัญจะต้องเสนอหลักสูตรการศึกษาให้สำนักงานคณะกรรมการอุดมศึกษา (สกอ.) รับทราบด้วย ซึ่งหมายความว่าต้องจัดการศึกษาให้เป็นไปตามมาตรฐานตามที่ สกอ.กำหนดด้วยเช่นกัน

ในด้านการบริหารราชการในมิติของการเป็นหน่วยราชการของกองทัพเรือ

การบริหารงานของโรงเรียนนายเรือ ที่เป็นหน่วยขึ้นตรงของกองทัพเรือ ต้องอยู่ในการกำกับดูแล และถูกตรวจสอบจากกลไกต่าง ๆ ที่กองทัพเรือกำหนดซึ่งกลไกการกำกับดูแลที่สำคัญ ได้แก่

- กรมจเรทหารเรือ กำหนดหลักเกณฑ์ ในการควบคุม และตรวจสอบการดำเนินงานด้านต่าง ๆ ของหน่วยขึ้นตรงกองทัพเรือ โดยเฉพาะในการฝึกภาคทะเลของนักเรียนนายเรือ จะมีการประเมินผลการฝึกทุกครั้งว่า เป็นไปตามมาตรฐานที่กำหนด หรือไม่ อย่างไร

- สำนักงานปลัดบัญชาทหารเรือ ควบคุม และตรวจสอบการดำเนินงานด้านต่าง ๆ ของหน่วยขึ้นตรงกองทัพเรือให้เป็นไปอย่างมีประสิทธิภาพ โดยใช้เครื่องมือ การพัฒนาคุณภาพการบริหารจัดการภาครัฐ PMQA
- สำนักงานตรวจสอบภายในกองทัพเรือ ควบคุม และตรวจสอบการดำเนินงานด้านการเงินของหน่วยขึ้นตรงกองทัพเรือ ให้มีความถูกต้อง ตามระเบียบต่าง ๆ ที่ทางราชการกำหนด
- คณะกรรมการศึกษากองทัพเรือ เป็นกลไกในการควบคุม ดูแล นโยบายด้านการศึกษาของกองทัพเรือ และงานที่สำคัญ เช่น
 - การพิจารณาการย้ายบรรจุ ครู - อาจารย์ และผู้บริหารการศึกษาของสถานศึกษาต่าง ๆ ในกองทัพเรือ
 - การให้ความเห็นชอบหลักสูตรการศึกษาต่าง ๆ ของกองทัพเรือ

๒.๗ การกิจ ปรัชญา ปณิธาน วิสัยทัศน์ เอกลักษณ์ อัตลักษณ์ พันธกิจ

การกิจ

“โรงเรียนนายเรือเป็นสถาบันการศึกษาระดับอุดมศึกษาของกองทัพเรือมีหน้าที่ให้การศึกษา ฝึกและอบรมนักเรียนนายเรือด้านวิทยาการ วิชาทหาร จริยศึกษาและพลศึกษา เพื่อให้มีความรู้ความสามารถและประสบการณ์เหมาะสมที่จะเป็นนายทหารสัญญาบัตรของกองทัพเรือ ปฏิบัติหน้าที่นายทหารสัญญาบัตรได้อย่างมีประสิทธิภาพ มีความเป็นผู้นำ มีคุณธรรมประจำใจ มีความสำนึกในหน้าที่และความรับผิดชอบ สืบทอดแบบธรรมเนียมประเพณีของทหารเรือ เทิดทูนและยึดมั่นในชาติ ศาสนา พระมหากษัตริย์ และการปกครองระบอบประชาธิปไตยอันมีพระมหากษัตริย์ทรงเป็นประมุข”

ปรัชญา

จากพระราชปณิธานของพระบาทสมเด็จพระจุลจอมเกล้าเจ้าอยู่หัวและลายพระราชหัตถเลขาที่ได้ทรงพระกรุณาโปรดเกล้าฯ พระราชทานไว้ในครั้งที่เสด็จมาทรงเปิดโรงเรียนนายเรือจึงได้กำหนด **ปรัชญาของโรงเรียนนายเรือว่า**

“แหล่งผลิตนายทหารเรืออันเป็นรากแก้วของกองทัพเรือ”

ปณิธาน

“ให้การศึกษาและฝึกอบรมนักเรียนนายเรือ ให้เป็นนายทหารสัญญาบัตรที่มีความรู้ความสามารถ มีความคิดริเริ่ม มีความเป็นผู้นำ เพียบพร้อมด้วยคุณธรรม จริยธรรม สำหรับปฏิบัติราชการในกองทัพเรือรวมทั้งมีความจงรักภักดีต่อชาติ ศาสนา และพระมหากษัตริย์”

วิสัยทัศน์

“โรงเรียนนายเรือจะเป็นสถาบันผลิตนายทหารเรือที่เป็นเลิศในภูมิภาคอาเซียน”

เอกลักษณ์

“สถาบันผลิตนายทหารสัญญาบัตร ให้มีความเป็นผู้นำและเชี่ยวชาญในวิชาชีพทหารเรือ”

อัตลักษณ์

“สุภาพบุรุษ ผู้นำ เชี่ยวชาญวิชาซีพทหารเรือ”

(คำว่า"สุภาพบุรุษ" กำหนดความหมายตามคตินิยมในสังคมไทย ตรงกับคำว่า "ชายชาติศรี"หมายถึงผู้ชายที่มีอุปนิสัยใจคอ และกริยามารยาท"สมกับความเป็นชาย" ซึ่งเป็นผู้ไม่ยอมเสียคำพูด เป็นผู้ถ่อมตนเป็นผู้ปกป้องผู้อ่อนแอที่ไม่สามารถปกป้องตนเองได้)

พันธกิจ

- ผลิตนายทหารสัญญาบัตรหลักที่มีความรู้ระดับปริญญาตรีในสาขาที่เป็นประโยชน์ต่อการปฏิบัติงานในโรงกองทัพเรือและมีความรู้ความสามารถในวิชาซีพทหารเรือในการปฏิบัติงานตามภารกิจของกองทัพเรือ
- พัฒนาระบบการศึกษาและปัจจัยที่เกี่ยวข้องกับการศึกษาให้สอดคล้องกับมาตรฐานการอุดมศึกษา และเป็นศูนย์การเรียนรู้ด้านวิชาซีพทหารเรือ
- พัฒนาระบบบริหารจัดการและบุคลากรให้มีประสิทธิภาพ โดยเน้นคุณภาพของกระบวนการและผลงานรวมทั้งการประยุกต์ใช้เทคโนโลยีสารสนเทศ

๒.๘ ผู้บังคับบัญชา/ผู้บริหารสถานศึกษา/กรรมการบริหารสถานศึกษา/กรรมการสภาฯ ของสถานศึกษา

กองบัญชาการ

พลเรือโท ไกรศรี เกษร	ผู้บัญชาการโรงเรียนนายเรือ
พลเรือตรี ชชาติชาย ทองสะอาด	รองผู้บัญชาการโรงเรียนนายเรือ
พลเรือตรี ประชา สว่างแจ้ง	รองผู้บัญชาการโรงเรียนนายเรือ
พลเรือตรี ประวุฒิ รอดมณี	เสนาธิการโรงเรียนนายเรือ
นาวาเอก จักรชัย น้อยหัวทาด	รองเสนาธิการโรงเรียนนายเรือ

ฝ่ายศึกษา

พลเรือตรี กิตติพงษ์ แดงมาศ	หัวหน้าฝ่ายศึกษา
พลเรือตรี วัชรวีร์ พรสินยศภักดิ์	อาจารย์ผู้ทรงคุณวุฒิ ฝ่ายศึกษา
นาวาเอก ประจิตร พิชัยศรทัต	รองหัวหน้าฝ่ายศึกษา
นาวาเอก ครรชิต เชื้อวงศ์	ผู้อำนวยการกองวิชาการอาวุธและยุทธวิธี
นาวาเอก เทวัญ สุขเกษม	ผู้อำนวยการกองวิชาการเรือและเดินเรือ
นาวาเอกหญิง สมพร แก้วละมูล	ผู้อำนวยการกองวิชาคณิตศาสตร์
นาวาเอก สิริลักษณ์ คำภู	ผู้อำนวยการกองวิชากฎหมายและสังคม

นาวาเอก ลิงหทัย ประไพสุวรรณ	ผู้อำนวยการกองวิชาวิศวกรรมศาสตร์
นาวาเอก พนม คมสัน	ผู้อำนวยการกองวิชาวิศวกรรมเครื่องกลเรือ
นาวาเอก พันธุ์นาถ นาคบุปผา	ผู้อำนวยการกองวิชาวิศวกรรมอุทกศาสตร์
นาวาเอกหญิง ญัฐธยาน์ ล้อชูสกุล	ผู้อำนวยการกองวิชามนุษยศาสตร์
นาวาเอกหญิง พรปวีณ์ ตรีนันทวัน	ผู้อำนวยการกองวิชาฟิสิกส์และเคมี
นาวาเอก ธงชัย ปัญจะ	ผู้อำนวยการกองวิชาบริหารงานวิเคราะห์
นาวาเอก วชรพล โอป็น	ผู้อำนวยการกองพลศึกษา
กรมนักเรียนนายเรือรักษาพระองค์	
นาวาเอก ศักรภพนธ์ ประจักษ์คุณินดี	ผู้บังคับการกรมนักเรียนนายเรือรักษาพระองค์
นาวาเอก พัทธ์ชัยรัฐ นิลพฤกษ์	รองผู้บังคับการกรมนักเรียนนายเรือรักษาพระองค์
นาวาเอก ธีระวัตร ศุภศรีพันธเพียร	หัวหน้าฝ่ายบริการ
นาวาเอก ชาคร ประถมศรี	รองหัวหน้าฝ่ายบริการ
กองประกันคุณภาพการศึกษา สถิติและวิจัย	
นาวาเอก ปรีดา บุตรไชย	หัวหน้ากองประกันคุณภาพการศึกษา สถิติและวิจัย
โรงพยาบาล	
นาวาโท คมรัฐ วิพุทธิกุล	ผู้อำนวยการโรงพยาบาล

๒.๙ ข้อมูลกำลังพล (นายทหารสัญญาบัตร/นายทหารประทวน/ลูกจ้าง/พนักงานราชการ/อื่นๆ)

๒.๙.๑ ข้อมูลกำลังพลแยกตามประเภทบุคลากร ประจำปี ๒๕๖๓

ลำดับ	ประเภทบุคลากร	ยอดกำลังพล	
		จำนวน	ร้อยละ
๑	ข้าราชการ	๕๔๑	๗๒.๑๓
๒	ลูกจ้างประจำ	๕๕	๗.๓๓
๓	พนักงานราชการ	๗๔	๙.๘๗
๔	ทหารกองประจำการ	๘๐	๑๐.๖๗
	รวมทั้งสิ้น	๗๕๐	๑๐๐.๐๐

๒.๙.๒ ข้อมูลกำลังพลข้าราชการแยกตามประเภทบุคลากร ประจำปี ๒๕๖๓

ลำดับ	ประเภทบุคลากร	ยอดกำลังพล		สัญญาบัตร		ประทวน	
		จำนวน	ร้อยละ	จำนวน	ร้อยละ	จำนวน	ร้อยละ
๑	ผู้บริหาร	๓๕	๖.๔๖	๓๕	๖.๔๖		
๒	อาจารย์	๖๐	๑๑.๐๙	๖๐	๑๑.๐๙		
๓	นักวิจัย	๒	๐.๓๗	๒	๐.๓๗		
๔	บุคลากรทางการฝึกศึกษาและอบรม ทางด้านวิชาทหารและภาวะผู้นำ	๓๘(๒)	๗.๐๒	๓๘(๒)	๗.๐๒		
๕	บุคลากรประจำสายสนับสนุน ด้านวิชาการ/ธุรการ	๓๕๖	๖๕.๘๑	๑๒๘	๒๓.๖๖	๒๒๘	๔๒.๑๕
๖	บุคลากรทั่วไป	๕๐	๙.๒๕	๖	๑.๑๕	๔๗	๘.๖๙
	รวมทั้งสิ้น	๕๔๑	๑๐๐.๐๐	๒๖๖	๔๙.๑๖	๒๗๕	๕๐.๘๔

หมายเหตุ (๒) มีบุคลากร ๒ คน เป็นทั้งผู้บริหารและบุคลากรทางการฝึก (ผบ.กรม นนร.รอ.และ รอง ผบ.กรม นนร.รอ.)

การจำแนกสายการปฏิบัติงาน

๑. ผู้บริหาร หมายถึงข้าราชการผู้ดำรงตำแหน่ง ดังนี้ (ไม่รวมผู้มีตำแหน่งทางวิชาการ)

๑. ผู้บัญชาการโรงเรียนนายเรือ	๒. รองผู้บัญชาการโรงเรียนนายเรือ
๓. ศาสตราจารย์โรงเรียนนายเรือ (พล.ร.ต.)	๔. เสนาธิการโรงเรียนนายเรือ
๕. รองเสนาธิการโรงเรียนนายเรือ	๖. หัวหน้าหน่วยขึ้นตรงโรงเรียนนายเรือ
๗. รองหัวหน้าหน่วยขึ้นตรงโรงเรียนนายเรือ	๘. ผู้อำนวยการกอง ในฝ่ายศึกษา
๙. รองผู้อำนวยการกอง ในฝ่ายศึกษา	

๒. อาจารย์ หมายถึง ผู้ดำรงตำแหน่งอาจารย์/ผู้มีตำแหน่งทางวิชาการ

๓. นักวิจัย หมายถึง ผู้ดำรงตำแหน่งสัญญาบัตรในแผนกศึกษาและวิจัย กองประกันคุณภาพการศึกษา สติและวิจัย โรงเรียนนายเรือและมีคุณวุฒิด้านการวิจัย

๔. บุคลากรทางการฝึกศึกษาและอบรมทางด้านวิชาทหารและภาวะผู้นำ หมายถึง

- นายทหาร ในกองบังคับการ กรมนักเรียนนายเรือรักษาพระองค์ โรงเรียนนายเรือ
- ผู้ดำรงตำแหน่ง ผบ.พัน.๗ รอง ผบ.พัน.๗ ผบ.ร้อย.๗ และ ผบ.หมวด๗ กรม นนร.รอ.ร.นร.

- ครูฝึกกองวิชาการเรือและเดินเรือ และครูฝึกกองวิชาการอาวุธและยุทธวิธี ฝายศึกษา รร.นร.

๕. บุคลากรประจำสายสนับสนุนด้านวิชาการ/ธุรการ หมายถึง ข้าราชการที่ทำหน้าที่ในงานด้านต่าง ๆ เช่น งานเทคโนโลยีสารสนเทศ งานการเงินและงบประมาณ งานประกันคุณภาพการศึกษา งานธุรการ ซึ่งไม่นับรวมเจ้าหน้าที่รักษาความปลอดภัย (ข้าราชการสังกัด ร้อย รปภ.ที่ ๖ ฯ) พลขับ (ข้าราชการแผนกขนส่งและดับเพลิง) และเจ้าหน้าที่ประกอบอาหาร (ตามเกณฑ์คู่มือการประกันคุณภาพการศึกษา สถาบันการศึกษาของกองทัพ ระดับปริญญาตรีขึ้นไป พ.ศ.๒๕๕๙)

๖. บุคลากรทั่วไป หมายถึง เจ้าหน้าที่รักษาความปลอดภัย พลขับและเจ้าหน้าที่ประกอบอาหาร

๒.๑๐ ข้อมูลกำลังพลกรมนักเรียน/กองการปกครอง/ส่วนวิชาทหาร (นายทหารสัญญาบัตร/นายทหารประทวน/ลูกจ้าง/พนักงานราชการ/อื่นๆ)

ที่	ส่วนราชการ กรมนักเรียนนายเรือ	นายทหารสัญญาบัตร	นายทหารประทวน	พลทหาร	รวม
๑	บก.กรม นักเรียนนายเรือ	๖	๑	๒	๙
๒	กองพันที่ ๑ - ๔	๒๗	๔	-	๓๑
	รวม	๓๓	๕	๒	๔๐

๒.๑๑ ข้อมูล ครู-อาจารย์ (จำแนกตามคุณวุฒิ/ตำแหน่งทางวิชาการ)

๒.๑๑.๑ จำนวนอาจารย์ประจำ ปีการศึกษา ๒๕๖๓

สถาบัน	จำนวนอาจารย์จำแนกตามคุณวุฒิและตำแหน่งทางวิชาการ												รวม			
	ปริญญาเอก				ปริญญาโท				ปริญญาตรี							
	อจ.	ผศ.	รศ.	ศ.	อจ.	ผศ.	รศ.	ศ.	อจ.	ผศ.	รศ.	ศ.	อจ.	ผศ.	รศ.	ศ.
โรงเรียนนายเรือ	๘	๓	๑	-	๒๕	๑๗	๓	-	๒	-	๑	-	๓๕	๒๐	๕	-
รวมทั้งหมด	๑๒				๔๕				๓				๖๐			

๒.๑๑.๒ อาจารย์ของโรงเรียนนายเรือจำแนกตามระดับหลักสูตร/ระดับการศึกษา ปีการศึกษา ๒๕๖๓

หลักสูตร	ประเภทบุคลากร	ระดับการศึกษา			รวม
		ปริญญาเอก	ปริญญาโท	ปริญญาตรี	
สาขาวิศวกรรมไฟฟ้า	ศาสตราจารย์				-
	รองศาสตราจารย์	๑			๑
	ผู้ช่วยศาสตราจารย์	๑	๓		๔
	อาจารย์	๓	๔		๗
	รวม	๕	๗	-	๑๒
สาขาวิศวกรรมเครื่องกลเรือ	ศาสตราจารย์				-
	รองศาสตราจารย์		๑		๑
	ผู้ช่วยศาสตราจารย์		๔		๔
	อาจารย์	๔	๓		๗
	รวม	๔	๘	-	๑๒
สาขาวิศวกรรมอุทกศาสตร์	ศาสตราจารย์				-
	รองศาสตราจารย์		๑		๑
	ผู้ช่วยศาสตราจารย์		๑		๑
	อาจารย์		๗	๑	๘
	รวม	-	๙	๑	๑๐
สาขาบริหารศาสตร์	ศาสตราจารย์				-
	รองศาสตราจารย์				-
	ผู้ช่วยศาสตราจารย์	๑	๑		๒
	อาจารย์		๔		๔
	รวม	๑	๕		๖
วิชาพื้นฐาน	ศาสตราจารย์				-
	รองศาสตราจารย์		๑	๑	๒
	ผู้ช่วยศาสตราจารย์	๑	๗		๘
	อาจารย์	๑	๗		๘
	รวม	๒	๑๕	๑	๑๘

หลักสูตร	ประเภทบุคลากร	ระดับการศึกษา			รวม
		ปริญญาเอก	ปริญญาโท	ปริญญาตรี	
วิชาชีพทหารเรือ	ศาสตราจารย์				-
	รองศาสตราจารย์				-
	ผู้ช่วยศาสตราจารย์		๑		๑
	อาจารย์			๑	๑
	รวม		๑	๑	๒
รวมทั้งสิ้น	ศาสตราจารย์	-	-	-	-
	รองศาสตราจารย์	๑	๓	๑	๕
	ผู้ช่วยศาสตราจารย์	๓	๑๗		๒๐
	อาจารย์	๘	๒๕	๒	๓๕
รวม		๑๒	๔๕	๓	๖๐

๒.๑๒ จำนวนผู้เรียน (แยกตามชั้นปี)

ลำดับที่	ชั้นปีที่	พ.ศ. ๒๕๖๓
๑	ชั้นปีที่ ๑	๘๘
๒	ชั้นปีที่ ๒	๘๕
๓	ชั้นปีที่ ๓	๗๗
๔	ชั้นปีที่ ๔	๗๒
๕	ชั้นปีที่ ๕	๖๘
รวม		๓๙๐

๒.๑๓ คุณสมบัติของผู้เข้ารับการศึกษา

เป็นผู้สำเร็จการศึกษาจากโรงเรียนเตรียมทหาร ซึ่งมีการสอบคัดเลือกจากบุคคลพลเรือนเข้าเป็นนักเรียนเตรียมทหารในส่วนของกองทัพเรือและจากการคัดเลือกนักเรียนจำทหารเรือของกองทัพเรือ โดยการสอบเลื่อนฐานะเป็นนักเรียนเตรียมทหารในส่วนของกองทัพเรือซึ่งในส่วนของบุคคลพลเรือนจะมีลักษณะและคุณสมบัติ ดังนี้

๑. สำเร็จการศึกษาชั้นมัธยมศึกษาปีที่ ๔ (ม.๔) ตามหลักสูตรกระทรวงศึกษาธิการหรือเทียบเท่า
๒. อายุไม่ต่ำกว่า ๑๖ ปีบริบูรณ์ และไม่เกิน ๑๘ ปีบริบูรณ์ ในปีที่จะเข้ารับการศึกษานักเรียนเตรียมทหาร
๓. มีสัญชาติไทย และบิดา มารดา ผู้ให้กำเนิด ต้องมีสัญชาติไทยโดยกำเนิด แต่ถ้าบิดาเป็นนายทหารสัญญาบัตร หรือนายตำรวจสัญญาบัตร หรือนายทหารประทวน หรือ นายตำรวจประทวน ซึ่งมีสัญชาติไทยโดยกำเนิดแล้ว มารดาจะมีใช้ผู้มีสัญชาติไทยโดยกำเนิดก็ได้
๔. ขนาดของร่างกาย ต้องมีขนาดพิกัดความสมบูรณ์ตามที่กำหนด
๕. มีอวัยวะ รูปร่าง ลักษณะท่าทางเหมาะแก่การเป็นทหาร ไม่มีโรคต้องห้ามตามที่กำหนดไว้ในกฎหมายว่าด้วยการรับราชการทหาร และตามระเบียบที่กองทัพไทยกำหนด
๖. เป็นชายโสด
๗. เป็นผู้มีความประพฤติดี ไม่บกพร่องในศีลธรรม เลื่อมใสในการปกครองระบอบประชาธิปไตยอันมีพระมหากษัตริย์เป็นประมุข
๘. ไม่เป็นผู้ที่อยู่ในระหว่างตกเป็นจำเลยในคดีอาญา หรือ ไม่เคยต้องคำพิพากษาของศาลว่าได้กระทำความผิดในคดีอาญา เว้นแต่ความผิดในลักษณะฐานลหุโทษ หรือความผิดอันได้กระทำโดยประมาท
๙. ไม่เคยถูกล้อออก หรือ ถูกปลดออกจากสถานศึกษาในความควบคุมของกระทรวงศึกษาธิการ หรือ โรงเรียนทหาร โรงเรียนตำรวจ หรือ ถูกทางราชการล้อออก หรือปลดออก ทั้งนี้ เนื่องจากความประพฤติไม่เหมาะสม
๑๐. ไม่เป็นผู้ที่เคยถูกถอดถอนทะเบียนออกจากความเป็นนักเรียนเตรียมทหาร
๑๑. ไม่เป็นผู้เสพยาเสพติด หรือสารเสพติดให้โทษที่ต้องห้ามตามกฎหมาย
๑๒. ต้องไม่มีพันธกรณีผูกพันกับส่วนราชการใด ๆ อันจะเป็นอุปสรรคต่อการศึกษา
๑๓. บิดา มารดา และผู้ปกครองเป็นผู้มีอาชีพสุจริตชอบธรรม และมีหลักฐานเชื่อถือได้
๑๔. เป็นผู้ที่ได้รับอนุญาตจากบิดามารดาหรือผู้ปกครองให้สมัครเข้าเป็นนักเรียนเตรียมทหาร
๑๕. มีผู้ปกครองและผู้รับรอง ซึ่งสามารถรับรองข้อความและพันธกรณีที่ทางราชการกำหนดไว้

๒.๑๔ สิทธิของผู้สำเร็จการศึกษา (ชั้นยศ/คุณวุฒิ/เงินเดือน)

นักเรียนนายเรือที่สำเร็จการศึกษา (ในส่วนของกองทัพเรือ) ได้รับพระราชทานกระบี่และปริญญาบัตร รวมทั้งได้รับการบรรจุเป็นนายทหารสัญญาบัตรของกองทัพเรือ ได้รับเงินเดือนและเงินเพิ่มค่าครองชีพชั่วคราว (พ.ช.ค.) รวม ๑๕,๐๐๐ บาท เมื่อเป็นนายทหารสัญญาบัตรของกองทัพเรือแล้ว มีสิทธิ์สมัครเข้ารับการศึกษาร่วมเพิ่มเติมทางการทหารตามขีดความสามารถของตนเองในสาขาอาชีพพิเศษต่าง ๆ อาทิ เช่น

- นักบินของกองทัพเรือได้รับเงินเพิ่มพิเศษรายเดือน ๑๑,๐๐๐ บาท – ๑๔,๖๐๐ บาท/เดือน
- กำลังพลส่งทางอากาศ (นักโดดร่ม) ของหน่วยบัญชาการนาวิกโยธิน ได้รับเงินเพิ่มพิเศษรายเดือน ๗,๐๐๐ บาท/เดือน

- นักทำลายใต้น้ำจู่โจมของหน่วยสงครามพิเศษทางเรือ กองเรือยุทธการ ได้รับเงินเพิ่มพิเศษรายเดือน ๑๑,๐๐๐ บาท/เดือน
- นักประดาน้ำของกรมสรรพาวุธทหารเรือ ได้รับเงินเพิ่มพิเศษรายเดือน ๗,๐๐๐ บาท/เดือน
- ตันหนอากาศยาน ได้รับเงินเพิ่มพิเศษรายเดือน ๗,๐๐๐ บาท/เดือน
- ผู้ที่มีผลการศึกษาดี (คะแนนเฉลี่ยสะสมสูงกว่า ๒.๘) มีสิทธิสมัครสอบคัดเลือกไปศึกษาในระดับปริญญาโท หรือ ปริญญาโท-เอก ต่างประเทศ โดยทุนของกองทัพเรือ ในสาขาวิชาต่าง ๆ จำนวนมาก

๒.๑๕ คุณลักษณะพึงประสงค์ของผู้สำเร็จการศึกษา

ผู้สำเร็จการศึกษาจากโรงเรียนนายเรือมีคุณลักษณะที่พึงประสงค์ ดังนี้

๑. มีความรู้ทางวิชาการระดับปริญญาตรีในสาขาวิชาต่างๆ ตามมาตรฐานสภาการศึกษาวิชาทหารและสอดคล้องกับมาตรฐานอุดมศึกษาของชาติ และสามารถใช้ความรู้ในการคิดวิเคราะห์ ทำความเข้าใจ และแก้ปัญหาในเรื่องต่างๆ ได้ ตลอดจนสามารถชี้แจงและแสดงความคิดเห็นได้อย่างเหมาะสม
๒. มีความรู้ความสามารถในการเรือและการเดินเรือระดับสากล ตลอดจนมีความรู้พื้นฐานในวิชาชีพทหารเรืออย่างเพียงพอ พร้อมทั้งจะศึกษาต่อในวิชาชีพทหารเรือชั้นสูงตามพรรคเหล่าต่างๆ ต่อไป
๓. มีสุขภาพกายที่แข็งแรงและมีลักษณะทหารที่ดี สร้างความศรัทธาเชื่อมั่นให้แก่ผู้อื่น และมีจิตใจที่มั่นคงเข้มแข็ง ไม่ย่อท้อต่ออุปสรรคและความยากลำบากทั้งปวง
๔. มีความเป็นผู้นำทางทหาร มีความกล้าหาญ อดทน มีระเบียบวินัย มีความรับผิดชอบต่อน้ำที่ สามารถบังคับบัญชาหน่วยของตนให้ปฏิบัติตามภารกิจที่ได้รับมอบหมายได้
๕. มีความมานะอดสาหัส มีความซื่อสัตย์สุจริต มีความยุติธรรม รวมทั้งมีความจงรักภักดีต่อชาติ ศาสนา และพระมหากษัตริย์

๒.๑๖ เงินงบประมาณ/เงินนอกงบประมาณ/เงินอื่น ๆ

โรงเรียนนายเรือได้รับการจัดสรรงบประมาณดังนี้

๒.๒.๑๕.๑ เงินงบประมาณที่ขอรับการสนับสนุน	จำนวน ๒๓๗,๒๕๔,๙๘๓ บาท
๒.๒.๑๕.๒ เงินงบประมาณที่ได้รับการจัดสรร	จำนวน ๒๑๕,๖๘๖.๓๔๙ บาท
๒.๒.๑๕.๓ เงินงบประมาณในการฝึกศึกษา	จำนวน ๑๖๖,๓๕๐,๐๑๙ บาท
๒.๒.๑๕.๔ เงินงบประมาณพัฒนาบุคลากร	จำนวน ๑๓,๕๒๑,๔๘๐ บาท
๒.๒.๑๕.๕ เงินงบประมาณที่ใช้ในกิจกรรมต่าง ๆ	
๒.๒.๑๕.๖ เงินนอกงบประมาณเช่น ๑) เงินรายรับสถานศึกษา ๒) เงินกองทุน	
๒.๒.๑๕.๗ เงินอื่น ๆ	

๓. สรุปผลการดำเนินงานประจำปีของสถานศึกษา

องค์ประกอบที่ ๑ การผลิตผู้สำเร็จการศึกษา

ตัวบ่งชี้ที่ ๑.๑ : ผลการบริหารจัดการหลักสูตร

ผลการดำเนินการ

ฝ่ายศึกษา โรงเรียนนายเรือซึ่งเป็นผู้รับผิดชอบในการบริหารจัดการการศึกษาของโรงเรียนนายเรือ ได้บริหารจัดการหลักสูตรของโรงเรียนนายเรือ โดยในส่วนของวิชาชีพทหารเรือได้ปรับปรุงให้สอดคล้องกับข้อกำหนดในอนุสัญญาว่าด้วยมาตรฐานการฝึก การออกประกาศนียบัตร และการปฏิบัติหน้าที่ในเรือของคนประจำเรือ ค.ศ.๒๐๑๐ (International Convention on Standard of Training Certification and WatchKeeping for Seafarers 2010 : STCW 2010) ขององค์การทางทะเลระหว่างประเทศ (International Maritime Organization : IMO) ตามความต้องการของกองทัพเรือที่เป็นหน่วยผู้ใช้งานผู้สำเร็จการศึกษา และได้รับอนุมัติจากสภาการศึกษาวิชาทหารแล้ว รวมถึงการพัฒนาหลักสูตรให้สอดคล้องกับมาตรฐานการอุดมศึกษาของชาติ โดยคำนึงถึงปัจจัยสำคัญที่เกี่ยวข้องประกอบด้วย ข้อบังคับสภาการศึกษาวิชาการทหาร ว่าด้วยเกณฑ์มาตรฐานหลักสูตรระดับปริญญาตรีของโรงเรียนทหาร และข้อบังคับสภาวิศวกรว่าด้วยการรับรองปริญญา ประกาศนียบัตร หรือวุฒิบัตรในการประกอบวิชาชีพวิศวกรรมควบคุม ซึ่งจากค่าประเมินการประกันคุณภาพการศึกษาภายในระดับฝ่ายศึกษา โรงเรียนนายเรือ ในภาพรวม มีผลการประเมินคุณภาพการศึกษาภายในภาพรวมได้คะแนนเฉลี่ย ๔.๔๐ จากคะแนนเต็ม ๕ อยู่ในระดับคุณภาพ **ดีมาก**

การประเมินผลตามตัวบ่งชี้

ในการประเมินผลตามตัวบ่งชี้ที่ ๑.๑ ผลการบริหารจัดการหลักสูตรพิจารณาจากค่าประเมินการประกันคุณภาพการศึกษาภายในระดับฝ่ายศึกษา โรงเรียนนายเรือ ในภาพรวม ซึ่งมีผลการประเมินคุณภาพการศึกษาภายในภาพรวมได้คะแนนเฉลี่ย ๔.๔๐ จากคะแนนเต็ม ๕ อยู่ในระดับคุณภาพ**ดีมาก**เป็นไปตามค่าเป้าหมายที่กำหนดไว้คือ ๔.๐๐ ขึ้นไป หรืออยู่ในระดับดีมาก

ตัวบ่งชี้ที่ ๑.๒: กิจกรรมนักเรียนนายเรือ

ผลการดำเนินการ

โรงเรียนนายเรือได้จัดให้มีกิจกรรมนักเรียนนายเรือต่าง ๆ เพื่อพัฒนาให้มีทักษะในการปฏิบัติงานตามสาขาวิชาซีพทหารเรือ มีคุณลักษณะพึงประสงค์ของการเป็นทหาร รวมถึงการพัฒนาสติปัญญา สังคม อารมณ์ ร่างกาย และคุณธรรม จริยธรรมสอดคล้องกับคุณลักษณะของผู้สำเร็จการศึกษาที่พึงประสงค์ ได้แก่ การฝึก

หลักสูตรพื้นฐานคนประจำเรือ การฝึกภาคปฏิบัติในทะเล การฝึกหมูร์บ/การส่งทางอากาศ การฝึกหลักสูตรปฏิบัติงานใต้น้ำ การฝึกซ้อมการสวนสนาม การฝึกนำเรือในร่องน้ำ การฝึกการนำเรือด้วยเครื่องฝึกจำลองการเดินเรือ การฝึกศูนย์ยุทธการ การฝึกการอาวุธและการปืน การฝึกการสื่อสารและทัศนสัญญาณ การฝึกทหารราบ การฝึกการกล การฝึกสถานีเรือ การฝึกการเรือ เป็นต้น ซึ่งจะมีการกำกับดูแลกระบวนการฝึกให้เป็นไปตามวัตถุประสงค์การฝึกโดยผู้บังคับบัญชาระดับสูง รวมทั้งมีการประเมินผลการดำเนินการตามวัตถุประสงค์ และนำผลการประเมินมาปรับปรุงแผนการฝึกต่อไป นอกจากนี้ ยังมีกิจกรรมกีฬา การจัดงานเลี้ยงแบบพิธีการ การร่วมกิจกรรมจิตอาสา การบรรพชาอุปสมบทก่อนสำเร็จการศึกษา การฝึกศิลปะการต่อสู้ และการดนตรี โดยในการจัดกิจกรรมดังกล่าวได้จัดทำแผนงานโดยให้นักเรียนนายเรือมีส่วนร่วมในการวางแผนได้ตามบริบทของโรงเรียนนายเรือ อย่างไรก็ตาม กิจกรรมเหล่านี้ส่วนใหญ่ยังไม่ได้มีการประเมินผลความสำเร็จตามวัตถุประสงค์และนำผลการประเมินมาปรับปรุง ซึ่งเป็นการดำเนินการได้ตามเกณฑ์การประเมิน ๕ ข้อ ใน ๖ ข้อ คิดเป็น ๔ คะแนน

การประเมินผลตามตัวบ่งชี้

ในการประเมินผลตามตัวบ่งชี้ที่ ๑.๒ กิจกรรมนักเรียนนายเรือมีผลการประเมิน ๔ คะแนน เป็นไปตามค่าเป้าหมายที่กำหนดไว้คือ ๔ คะแนน

ตัวบ่งชี้ที่ ๑.๓: บริการนักเรียนนายเรือ

ผลการดำเนินการ

โรงเรียนนายเรือได้จัดให้มีบริการแก่นักเรียนนายเรือทั้งในด้านวิชาการที่ดำเนินการโดยฝ่ายศึกษา โรงเรียนนายเรือ การให้คำปรึกษาแนะนำการใช้ชีวิต และการเข้าสู่อาชีพ การให้ข้อมูลการศึกษาต่อเพื่อเพิ่มขีดสมรรถนะและคุณวุฒิเมื่อบรรจุเข้ารับราชการและเตรียมความพร้อมเพื่อการทำงานเมื่อสำเร็จการศึกษาโดยกรมนักเรียนนายเรือรักษาพระองค์ รวมถึงการจัดให้มีบริการสุขภาพโดยโรงพยาบาลโรงเรียนนายเรือ ซึ่งครอบคลุมการบริการทุกประเภทที่พึงดำเนินการได้ อย่างไรก็ตาม บริการเหล่านี้ส่วนใหญ่ยังไม่ได้มีการประเมินผลความสำเร็จตามวัตถุประสงค์และนำผลการประเมินมาปรับปรุง ซึ่งเป็นการดำเนินการได้ตามเกณฑ์การประเมิน ๔ ข้อ ใน ๖ ข้อ คิดเป็น ๓ คะแนน

การประเมินผลตามตัวบ่งชี้

ในการประเมินผลตามตัวบ่งชี้ที่ ๑.๓ กิจกรรมนักเรียนนายเรือ มีผลการประเมิน ๓ คะแนน เป็นไปตามค่าเป้าหมายที่กำหนดไว้คือ ๓ คะแนน

ตัวบ่งชี้ที่ ๑.๔: ความสามารถด้านภาษาอังกฤษ

ผลการดำเนินการ

โรงเรียนนายเรือพัฒนาทักษะการสื่อสารภาษาอังกฤษให้กับนักเรียนนายเรือในหลากหลายรูปแบบ ทั้งจัดการเรียนการสอนในชั่วโมงเรียนแบบเข้มข้น จัดการทดสอบภาษาอังกฤษที่อ้างอิงจาก American Language Course Placement Test (ALCPT) ที่ผลิตขึ้นโดย Defense Language Institute English Language Center (DLIELC) ของกระทรวงกลาโหมสหรัฐอเมริกา เป็นประจำทุกเดือนเพื่อวัดความก้าวหน้า และกระตุ้นให้นักเรียนนายเรือทบทวน ฝึกฝนด้วยตนเอง การมอบหมายงานผ่าน Application สำหรับการฝึกภาษาอังกฤษ จัดการสอนเสริมให้กับนักเรียนนายเรือที่มีผลการเรียนและการสอบที่ยังต่ำกว่าเกณฑ์ และติดตามผลการพัฒนาอย่างต่อเนื่อง รวมทั้งปลูกฝังให้นักเรียนนายเรือได้ตระหนักถึงความสำคัญของการเรียนรู้ตลอดชีวิต นอกจากนี้ยังส่งนักเรียนนายเรือไปทดสอบ ALCPT ที่ศูนย์ภาษา กรมยุทธศึกษาทหารเรือ ซึ่งเป็นผู้จัดการสอบวัดความก้าวหน้าด้วยหน่วยงานภายนอกทุกปี ตลอดจนให้นักเรียนนายเรือฝึกฝนการใช้ภาษาอังกฤษในการติดต่อสื่อสารจริงเมื่อมีการเข้าเยี่ยมตามเมืองท่าต่าง ๆ หรือมีกิจกรรมร่วมกับกองทัพเรือต่างประเทศในระหว่างที่เดินทางไปฝึกภาคปฏิบัติในทะเลต่างประเทศ ซึ่งจากการดำเนินการมีนักเรียนนายเรือชั้นปีที่ ๕ มีผลการสอบ ALCPT ตั้งแต่ ๘๐ ขึ้นไป ๑๗ นาย จากทั้งหมด ๖๘ นาย มีผลการคำนวณ ๕ คะแนน คะแนน

การประเมินผลตามตัวบ่งชี้

ในการประเมินผลตามตัวบ่งชี้ที่ ๑.๔ ความสามารถภาษาอังกฤษมีผลการคำนวณ ๕ คะแนน เป็นไปตามค่าเป้าหมายที่กำหนดไว้คือ ๔ คะแนนขึ้นไป

ตัวบ่งชี้ที่ ๑.๕: ความพึงพอใจของผู้ใช้ผู้สำเร็จการศึกษา

ผลการดำเนินการ

โรงเรียนนายเรือ ได้ติดตามผลผู้สำเร็จการศึกษาจากหน่วยผู้ใช้หลังจากจบการศึกษาและได้รับการบรรจุเข้าปฏิบัติงานแล้ว ประมาณ ๒ ปี เป็นประจำทุกปี ซึ่งค่าเฉลี่ยของคะแนนประเมินผู้สำเร็จการศึกษาในปีการศึกษา ๒๕๖๑ คิดเป็นคะแนน ๔.๕๗

การประเมินผลตามตัวบ่งชี้

ในการประเมินผลตามตัวบ่งชี้ที่ ๑.๕ ความพึงพอใจของผู้ใช้ผู้สำเร็จการศึกษา พิจารณาจากค่าเฉลี่ยของคะแนนประเมินผู้สำเร็จการศึกษา ซึ่งมีค่าเฉลี่ยของคะแนนประเมินผู้สำเร็จการศึกษา ๔.๕๗ คะแนนเป็นไปตามค่าเป้าหมายที่กำหนดไว้คือ ๔.๕๐ ขึ้นไป

ตัวบ่งชี้ที่ ๑.๖: อาจารย์ประจำที่มีคุณวุฒิปริญญาเอก

ผลการดำเนินการ

โรงเรียนนายเรือได้รับการสนับสนุนจากกองทัพเรือบรรจุกำลังพลที่มีคุณวุฒิปริญญาเอกมาเป็นอาจารย์ประจำ รวมถึงการสนับสนุนให้เป็นครูช่วยสอน และจัดสรรงบประมาณสนับสนุนหรือขอความร่วมมือจากมิตรประเทศให้ทุนการศึกษาแก่กำลังพลกองทัพเรือในระดับที่สูงขึ้น เพื่อมาบรรจุเป็นอาจารย์ที่โรงเรียนนายเรือ ซึ่งทำให้มีอาจารย์ประจำที่มีคุณวุฒิปริญญาเอก จำนวน ๑๒ นาย จากอาจารย์ประจำทั้งหมด จำนวน ๖๐ นาย มีผลการคำนวณ ๒.๕๐ คะแนน

การประเมินผลตามตัวบ่งชี้

ในการประเมินผลตามตัวบ่งชี้ที่ ๑.๖ อาจารย์ประจำที่มีคุณวุฒิปริญญาเอก มีผลการคำนวณ ๒.๕๐ คะแนน เป็นไปตามค่าเป้าหมายที่กำหนดไว้คือ ๒.๕๐ ขึ้นไป

ตัวบ่งชี้ที่ ๑.๗: อาจารย์ประจำที่ดำรงตำแหน่งทางวิชาการ

ผลการดำเนินการ

โรงเรียนนายเรือได้สนับสนุนและส่งเสริมให้อาจารย์ประจำจัดทำผลงานวิชาการให้มากขึ้น เพื่อขอดำรงตำแหน่งทางวิชาการซึ่งจะทำให้ได้รับค่าตอบแทนเพิ่มขึ้น จึงทำให้มีผู้สนใจทำผลงานทางวิชาการมากขึ้น และมีผู้เสนอผลงานทางวิชาการเพื่อขอดำรงตำแหน่งทางวิชาการเพิ่มมากขึ้นอย่างต่อเนื่อง ซึ่งทำให้มีอาจารย์ประจำที่ดำรงตำแหน่งทางวิชาการ จำนวน ๒๕ นาย จากอาจารย์ประจำทั้งหมด จำนวน ๖๐ นาย มีผลการคำนวณ ๓.๔๗ คะแนน

การประเมินผลตามตัวบ่งชี้

ในการประเมินผลตามตัวบ่งชี้ที่ ๑.๗ อาจารย์ประจำที่ดำรงตำแหน่งทางวิชาการมีผลการคำนวณ ๓.๔๗ ซึ่งใกล้เคียงกับค่าเป้าหมายที่กำหนดไว้คือ ๓.๕๐ ขึ้นไปซึ่งจะต้องมีการพัฒนาต่อไปเพื่อให้เท่ากับหรือสูงกว่าค่าเป้าหมาย

องค์ประกอบที่ ๒ การวิจัย

ตัวบ่งชี้ที่ ๒.๑ : ระบบและกลไกการบริหารและพัฒนางานวิจัยหรืองานสร้างสรรค์

ผลการดำเนินการ

โรงเรียนนายเรือได้จัดให้มีระบบและกลไกการบริหารและพัฒนางานวิจัยและงานสร้างสรรค์ โดยได้แต่งตั้งให้คณะกรรมการวิจัยโรงเรียนนายเรือ เป็นผู้กำหนดนโยบาย กลั่นกรองงาน ส่งเสริม และสนับสนุนการดำเนินการด้านงานวิจัยและงานสร้างสรรค์ รวมถึงการสนับสนุนเงินทุน สถานที่ เครื่องมืออุปกรณ์ และกำลังพล ในการดำเนินการวิจัยและงานสร้างสรรค์ รวมถึงการเผยแพร่ผลงานทางวิชาการของอาจารย์ของโรงเรียนนายเรือ นอกจากนี้ โรงเรียนนายเรือยังเป็นหน่วยงานกลางในการดำเนินการประสานงานเพื่อขอรับการสนับสนุนเงินทุน ในการวิจัย และเงินทุนในการส่งเสริมการวิจัยจากกองทัพเรือ และกรมวิทยาศาสตร์และเทคโนโลยีกลาโหม เป็นประจำทุกปีแต่เนื่องจากงบประมาณงานวิจัยและงานสร้างสรรค์ยังมีจำนวนไม่มากนัก จึงยังไม่มีระบบสารสนเทศเพื่อสนับสนุนการบริหารงานวิจัย รวมถึงระบบและกลไกเพื่อช่วยในการคุ้มครองสิทธิของงานวิจัยหรืองานสร้างสรรค์ที่นำไปใช้ประโยชน์ ซึ่งเป็นการดำเนินการได้ตามเกณฑ์การประเมิน ๔ ข้อ ใน ๖ ข้อ คิดเป็น ๓ คะแนน

การประเมินผลตามตัวบ่งชี้

ในการประเมินผลตามตัวบ่งชี้ที่ ๒.๑ ระบบและกลไกการบริหารและพัฒนางานวิจัยหรืองานสร้างสรรค์ มีผลการประเมิน ๓ คะแนน เป็นไปตามค่าเป้าหมายที่กำหนดไว้คือ ๓ คะแนนขึ้นไป

ตัวบ่งชี้ที่ ๒.๒: เงินสนับสนุนงานวิจัยและงานสร้างสรรค์

ผลการดำเนินการ

โรงเรียนนายเรือ ได้จัดสรรเงินกองทุนวิจัยโรงเรียนนายเรือ วงเงินประมาณ ๑.๙ ล้านบาท ไว้สนับสนุนงานวิจัยและงานสร้างสรรค์ตามหลักเกณฑ์ที่โรงเรียนนายเรือกำหนด นอกจากนี้ ยังขอรับการจัดสรรงบประมาณเพื่อดำเนินโครงการวิจัยจากกองทัพเรือ โดยในปีงบประมาณ ๒๕๖๓ ได้รับการจัดสรรงบประมาณจากกองทัพเรือให้ดำเนินโครงการวิจัย จำนวน ๗ โครงการ เป็นวงเงิน ๑,๐๗๐,๐๐๐ บาท และขอรับการจัดสรรงบประมาณเพื่อส่งเสริมการวิจัยและการเผยแพร่ผลงานวิชาการจากกรมวิทยาศาสตร์และเทคโนโลยีกลาโหม เป็นเงิน ๔๐๐,๐๐๐ บาท รวมเป็นเงินงบประมาณด้านการวิจัยที่ได้รับในปีการศึกษา ๒๕๖๓ จำนวน ๓,๓๗๐,๐๐๐ บาท สำหรับอาจารย์ประจำจำนวน ๖๐ นาย มีผลการคำนวณ ๒.๘๑ คะแนน

การประเมินผลตามตัวบ่งชี้

ในการประเมินผลตามตัวบ่งชี้ที่ ๒.๒ เงินสนับสนุนงานวิจัยและงานสร้างสรรค์ มีผลการประเมิน ๒.๘๑ คะแนน ซึ่งใกล้เคียงกับค่าเป้าหมายที่กำหนดไว้คือ ๓ คะแนนขึ้นไป ซึ่งจำเป็นต้องมีการพัฒนาต่อไปเพื่อให้เท่ากับหรือสูงกว่าค่าเป้าหมาย

ตัวบ่งชี้ที่ ๒.๓ : ผลงานทางวิชาการของอาจารย์ประจำและนักวิจัย

ผลการดำเนินการ

โรงเรียนนายเรือ ได้สนับสนุนให้อาจารย์ประจำทำงานวิจัยและงานสร้างสรรค์ ในรูปแบบต่าง ๆ และกระตุ้นให้จัดทำผลงานทางวิชาการอย่างต่อเนื่อง ซึ่งมีอาจารย์ประจำที่มีผลงานวิชาการ จำนวน ๒๗ นาย และไม่มีผลงานวิชาการจำนวน ๓๓ นาย โดยผลงานวิชาการมีทั้งหมดจำนวนทั้งสิ้น ๖๒ รายการ มีผลรวมถ่วงน้ำหนักของผลงานทางวิชาการของอาจารย์ประจำและนักวิจัย ๒๗.๔๐ คะแนน ซึ่งเมื่อคำนวณร้อยละของผลรวมถ่วงน้ำหนักผลงานวิชาการ/งานสร้างสรรค์ของอาจารย์ประจำเท่ากับ ๔๗.๖๗ คิดเป็น ๕ คะแนน (ร้อยละ ๒๐ ขึ้นไป เท่ากับ ๕ คะแนน)

การประเมินผลตามตัวบ่งชี้

ในการประเมินผลตามตัวบ่งชี้ที่ ๒.๓ ผลงานทางวิชาการของอาจารย์ประจำและนักวิจัย มีผลการประเมิน ๕ คะแนน เป็นไปตามค่าเป้าหมายที่กำหนดไว้คือ ๔ คะแนนขึ้นไป

องค์ประกอบที่ ๓ การบริการวิชาการ

ตัวบ่งชี้ที่ ๓.๑ : การบริการวิชาการแก่สังคม

ผลการดำเนินการ

การบริการวิชาการแก่สังคมเป็นไปตามพันธกิจและบริบทของโรงเรียนนายเรือ โดยมีชุมชนหรือองค์กรเป้าหมายเป็นกลุ่มโรงเรียนอาชีวศึกษาในจังหวัดสมุทรปราการซึ่งเป็นการให้บริการวิชาการด้านการสร้างระเบียบวินัย และงานจิตอาสา การนำผลงานทางวิชาการไปให้บริการแก่ชุมชนในพื้นที่ใกล้เคียง เช่น การกำจัดน้ำเสีย เป็นต้น และการให้บริการแก่เยาวชนในวาระต่าง ๆ เช่น การจัดกิจกรรมในงานวันเด็กแห่งชาติ กิจกรรมค่ายเยาวชน เป็นต้น รวมถึงการให้บริการให้ความรู้แก่ชุมชนในพื้นที่ใกล้เคียง เช่น ข้อมูลเกี่ยวกับการแพร่ระบาดของโรคติดเชื้อไวรัสโคโรนา ๒๐๑๙ (COVID-19) และการระมัดระวังโรคไข้เลือดออก เป็นต้น ซึ่งในการให้บริการนั้นเป็นการบูรณาการในแต่ละภาคส่วนของโรงเรียนนายเรือ โดยมีอาจารย์ประจำเป็นส่วนหนึ่งของการบริการ แต่อย่างไรก็ตาม

การบริการวิชาการในหลายบริการยังไม่มี การติดตามผล หรือไม่สามารถติดตามการพัฒนาของชุมชนอย่างต่อเนื่อง ซึ่งเป็นการดำเนินการได้ตามเกณฑ์การประเมิน ๔ ข้อ ใน ๗ ข้อ คิดเป็น ๓ คะแนน

การประเมินผลตามตัวบ่งชี้

ในการประเมินผลตามตัวบ่งชี้ที่ ๓.๑ การบริการวิชาการแก่สังคม มีผลการประเมิน ๓ คะแนนเป็นไปตาม ค่าเป้าหมายที่กำหนดไว้คือ ๓ คะแนนขึ้นไป

องค์ประกอบที่ ๔ การทำนุบำรุงศิลปะและวัฒนธรรม

ตัวบ่งชี้ที่ ๔.๑ : ระบบและกลไกการทำนุบำรุงศิลปะและวัฒนธรรม

ผลการดำเนินการ

โรงเรียนนายเรือ ได้ส่งเสริมทำนุบำรุงศิลปะและวัฒนธรรม โดยจัดให้มีจัดการศึกษา การฝึกฝน และการแสดงออกที่เกี่ยวข้อง เช่น การฝึกวิชาศิลปะการป้องกันตัว การเล่นดนตรีไทย การบรรพชาอุปสมบทนักเรียน นายเรือก่อนสำเร็จการศึกษา เป็นต้น รวมถึง การจัดพิธีการต่าง ๆ เพื่อให้แก่นักเรียนนายเรือได้เรียนรู้และซึมซับ ศิลปวัฒนธรรมของชาติ รวมถึงการแสดงออกให้ชาวต่างชาติได้ประจักษ์ถึงศิลปวัฒนธรรมไทยระหว่างที่เดินทางไปฝึกภาคทะเลในต่างประเทศ โดยดำเนินการในลักษณะเช่นนี้มาอย่างต่อเนื่อง อย่างไรก็ตามในการดำเนินการ ส่งเสริมทำนุบำรุงศิลปะและวัฒนธรรมยังไม่มี การบริหารจัดการให้เป็นระบบและมีกลไกที่ชัดเจน ซึ่งเป็นการ ดำเนินการได้ตามเกณฑ์การประเมิน ๒ ข้อ ใน ๗ ข้อ คิดเป็น ๒ คะแนน

การประเมินผลตามตัวบ่งชี้

ในการประเมินผลตามตัวบ่งชี้ที่ ๔.๑ ระบบและกลไกการทำนุบำรุงศิลปะและวัฒนธรรมมีผลการประเมิน ๒ คะแนน ต่ำกว่าค่าเป้าหมายที่กำหนดไว้คือ ๓ คะแนนขึ้นไป

องค์ประกอบที่ ๕ การบริหารจัดการ

ตัวบ่งชี้ที่ ๕.๑ : การบริหารเพื่อการกำกับติดตามผลลัพธ์ตามพันธกิจและเอกลักษณ์ของโรงเรียนนายเรือ

ผลการดำเนินการ

โรงเรียนนายเรือมีแผนยุทธศาสตร์เป็นกรอบในการดำเนินการ มีการวิเคราะห์ต้นทุนการผลิตผู้สำเร็จ การศึกษา มีการบริหารความเสี่ยงด้วยการบริหารจัดการการควบคุมภายใน บริหารงานด้วยหลักธรรมาภิบาล และ หลักปรัชญาเศรษฐกิจพอเพียง มีการกำกับติดตามผลการดำเนินงานตามแผนการบริหาร และแผนพัฒนาบุคลากร รวมทั้งการส่งเสริมและสนับสนุนการจัดการความรู้ที่ครอบคลุมทุกหน่วยงานในโรงเรียนนายเรือ แต่เนื่องจาก

สภาพแวดล้อมที่เปลี่ยนแปลงไปมาก โดยเฉพาะผลกระทบที่เกิดจากการแพร่ระบาดของเชื้อไวรัสโคโรนา ๒๐๑๙ (COVID-19) ทำให้ไม่สามารถดำเนินการตามแผนปฏิบัติการได้อย่างมีประสิทธิภาพ จึงจำเป็นต้องมีการปรับปรุงหรือพัฒนาแผนยุทธศาสตร์ที่มีอยู่ อีกทั้งยังไม่มีหรือนำผลจากการคำนวณต้นทุนไปวิเคราะห์ความคุ้มค่าเพื่อการพัฒนาการบริหารหลักสูตร นอกจากนี้ ในด้านการประกันคุณภาพการศึกษาภายในยังขาดการพัฒนาให้เกิดการดำเนินการที่ต่อเนื่องและครอบคลุมทุกหน่วยงาน ซึ่งเป็นการดำเนินการได้ตามเกณฑ์การประเมิน ๕ ข้อ ใน ๘ ข้อ คิดเป็น ๔ คะแนน

การประเมินผลตามตัวบ่งชี้

ในการประเมินผลตามตัวบ่งชี้ที่ ๔.๑ การบริหารเพื่อการกำกับติดตามผลลัพธ์ตามพันธกิจและเอกลักษณ์ของโรงเรียนนายเรือมีผลการประเมิน ๔ คะแนน เป็นไปตามค่าเป้าหมายที่กำหนดไว้คือ ๔ คะแนนขึ้นไป

ตัวบ่งชี้ที่ ๕.๒ : ระบบกำกับและการประกันคุณภาพ

ผลการดำเนินการ

โรงเรียนนายเรือได้เริ่มดำเนินการประกันคุณภาพการศึกษาระดับหลักสูตรตามแนวทางใหม่ในปีการศึกษา ๒๕๖๓ โดยได้สร้างระบบและกลไกในการกำกับติดตามในรูปคณะกรรมการดำเนินงาน และจัดสรรทรัพยากรสนับสนุนการดำเนินงาน อย่างไรก็ตามในการเสนอผลการประเมินคุณภาพการศึกษาระดับหลักสูตรยังเป็นการนำเสนอต่อฝ่ายบริหารโดยตรง ไม่ได้ผ่านสภาของสถาบันตามข้อกำหนดการประเมิน ซึ่งเป็นการดำเนินการได้ตามเกณฑ์การประเมิน ๓ ข้อ ใน ๖ ข้อ คิดเป็น ๓ คะแนน

การประเมินผลตามตัวบ่งชี้

ในการประเมินผลตามตัวบ่งชี้ที่ ๕.๒ ระบบกำกับและการประกันคุณภาพ มีผลการประเมิน ๓ คะแนน ต่ำกว่าค่าเป้าหมายที่กำหนดไว้คือ ๔ คะแนนขึ้นไป

ตัวบ่งชี้ที่ ๕.๓: ผลของการประกันคุณภาพภายใน

ผลการดำเนินการ

โรงเรียนนายเรือได้ปรับระบบการประกันคุณภาพการศึกษาตามแนวทางใหม่ และเริ่มระบบการประกันคุณภาพการศึกษาภายใน หรือระบบการประกันคุณภาพการศึกษาระดับสถาบัน ทำให้กิจกรรมที่เกี่ยวข้องกับการประกันคุณภาพภายในส่วนใหญ่เป็นการกำหนดกรอบแนวคิด ซึ่งจะยังไม่เห็นผลจากการประกันคุณภาพภายใน มีเพียงการดำเนินการนำผลการประเมินคุณภาพหลักสูตรไปใช้ปรับปรุง พัฒนาการบริหารจัดการ และหลักสูตร

มีการรับทราบจากหน่วยงานต้นสังกัด หรือผ่านการรับรองจากสภาวิชาชีพ ซึ่งเป็นการดำเนินการได้ตามเกณฑ์ การประเมิน ๒ ข้อ ใน ๖ ข้อ คิดเป็น ๒ คะแนน

การประเมินผลตามตัวบ่งชี้

ในการประเมินผลตามตัวบ่งชี้ที่ ๔.๓ ผลของการประกันคุณภาพภายใน มีผลการประเมิน ๒ คะแนน ต่ำกว่าค่าเป้าหมายที่กำหนดไว้คือ ๓ คะแนนขึ้นไป

สรุปผลการประเมินคุณภาพการประกันคุณภาพการศึกษาภายในระดับสถาบัน

จุดเด่น

๑. การบริหารจัดการหลักสูตรมีระดับคุณภาพดีมาก ซึ่งส่งผลต่อการผลิตผู้สำเร็จการศึกษาและคุณภาพผู้สำเร็จการศึกษา
๒. การจัดกิจกรรมให้กับนักเรียนนายเรือครอบคลุมทั้งการพัฒนาทักษะในการปฏิบัติงานตามสาขาวิชาชีพ ทหารเรือ มีคุณลักษณะที่พึงประสงค์ของการเป็นทหาร รวมถึงการพัฒนาสติปัญญา สังคม อารมณ์ ร่างกาย และ คุณธรรม จริยธรรม
๓. การให้บริการแก่นักเรียนนายเรือสามารถดำเนินการได้ครบถ้วนทั้งด้านวิชาการและการใช้ชีวิตปัจจุบัน และในอนาคต
๔. แนวทางในการพัฒนาทักษะภาษาอังกฤษให้กับนักเรียนนายเรือมีความเหมาะสมทำให้จำนวนนักเรียน นายเรือที่มีผลคะแนนผ่านเกณฑ์มีมากกว่าที่ตั้งไว้เกินความคาดหวัง

ข้อเสนอแนะเพื่อการพัฒนา

๑. ควรกระตุ้นเตือนหรือสร้างแรงจูงใจหรือส่งเสริมให้ความรู้ เพื่อให้อาจารย์ประจำผลิตผลงาน ทางวิชาการให้มีจำนวนมากขึ้นทั้งปริมาณและคุณภาพ รวมถึงการเสนอขอตำแหน่งทางวิชาการที่มากขึ้น
๒. ควรพัฒนาการกำกับติดตามจัดการการสอนของอาจารย์ประจำและอาจารย์พิเศษให้สอดคล้องกับ หลักเกณฑ์ที่ระบุใน มคอ.๓ และตามที่กรอบมาตรฐานคุณวุฒิระดับอุดมศึกษาแห่งชาติกำหนด
๓. ควรส่งเสริมการปฏิบัติตามแนวทางวงจรคุณภาพ Plan Do Check Act เพื่อให้มีการปรับปรุงและ พัฒนางานอย่างต่อเนื่อง
๔. ควรส่งเสริมและสนับสนุนให้อาจารย์ประจำและบุคลากรสายสนับสนุนพัฒนาความรู้ความสามารถ ในศาสตร์ของตน รวมถึงการส่งเสริมให้มีความเจริญก้าวหน้าในอาชีพ และมีการดำรงตำแหน่งทางวิชาการหรือ วิทยฐานะ
๕. ควรบรรจุอาจารย์ประจำหลักสูตรและอาจารย์ผู้รับผิดชอบหลักสูตรให้เพียงพอในระดับที่จะไม่เกิด ผลกระทบต่อมาตรฐานหลักสูตรที่กำหนด เมื่อมีการย้ายบรรจุประจำปี

๖. พัฒนาระบบสารสนเทศสนับสนุนการบริการการศึกษาที่มีประสิทธิภาพ รวมถึงการพัฒนาระบบสารสนเทศเพื่อสนับสนุนการบริหารงานวิจัย และระบบและกลไกเพื่อช่วยในการคุ้มครองสิทธิของงานวิจัยหรืองานสร้างสรรค์ที่นำไปใช้ประโยชน์

๗. ควรสนับสนุนและส่งเสริมให้อาจารย์ประจำศึกษาต่อเพิ่มเติมจนถึงระดับปริญญาเอกให้มากขึ้น

๘. ควรพิจารณาสนับสนุนให้อาจารย์ประจำทำงานวิจัยและผลงานสร้างสรรค์โดยขอรับการจัดสรรงบประมาณจากกองทัพเรือและกรมวิทยาศาสตร์และเทคโนโลยีกลาโหมเพิ่มเติมมากขึ้น

๙. ควรกำหนดแผนงานในการบริการวิชาการ ให้ครอบคลุมการติดตามผลการให้บริการวิชาการเพื่อให้ชุมชนหรือองค์กรเป้าหมายมีการพัฒนาอย่างต่อเนื่อง

๑๐. ควรพัฒนาการส่งเสริมทำนุบำรุงศิลปะและวัฒนธรรมให้เป็นระบบและมีกลไกในการดำเนินการ ทั้งการอนุรักษ์ ฟื้นฟู สืบสาน เผยแพร่วัฒนธรรมไทย ภูมิปัญญาท้องถิ่นตามบริบทสถาบัน

๑๑. ควรปรับปรุงแผนยุทธศาสตร์ให้สอดคล้องกับสถานการณ์ในปัจจุบันที่เปลี่ยนแปลงไปจากเดิม

๑๒. ควรนำผลจากการคำนวณต้นทุนไปวิเคราะห์ความคุ้มค่า เพื่อการพัฒนาหลักสูตร

๑๓. ควรส่งเสริมและสนับสนุนให้หน่วยงานภายในโรงเรียนนายเรือมีพัฒนาการดำเนินการให้เป็นไปตามระบบประกันคุณภาพ

๑๔. ส่งเสริมและผลักดันให้การประกันคุณภาพภายในเกิดขึ้นอย่างเป็นรูปธรรม และมีความต่อเนื่อง

๑๕. ในการเตรียมการเพื่อการรับการตรวจประเมินจากผู้ตรวจประเมินภายนอก กรณีที่เลือกหน่วยงานผู้ตรวจประเมินคุณภาพการศึกษาภายนอกเป็นสำนักงานรับรองมาตรฐานและประเมินคุณภาพการศึกษา (องค์การมหาชน) นั้น ในกระบวนการประกันคุณภาพการศึกษาภายในระดับสถาบัน นอกจากจะจัดทำรายงานการประเมินตนเองแล้ว ควรให้มีการตรวจประเมินโดยผู้ทรงคุณวุฒิที่โรงเรียนนายเรือเห็นสมควร เพื่อพิจารณาให้ความเห็นต่อผลการดำเนินงาน และมีการนำเสนอผลการประเมินนั้นต่อสภาโรงเรียนนายเรือ เพื่อร่วมพิจารณาและให้ข้อเสนอแนะ รวมถึงส่งรายงานประเมินตนเองและข้อมูลพื้นฐานให้กับกระทรวงการอุดมศึกษา วิทยาศาสตร์ วิจัย และนวัตกรรมด้วย

ความต้องการช่วยเหลือจากหน่วยงานต้นสังกัด

เพื่อให้การรักษามาตรฐานของหลักสูตรให้เกิดความต่อเนื่องนั้น ในการพิจารณาขยายบรรจุกำลังพลที่เป็นอาจารย์ประจำหลักสูตร และอาจารย์รับผิดชอบหลักสูตร ควรมีการพิจารณาร่วมกับโรงเรียนนายเรือ เพื่อให้โรงเรียนนายเรือมีอาจารย์ประจำหลักสูตร และอาจารย์รับผิดชอบหลักสูตรให้ครบตามมาตรฐานได้ทุกสาขาวิชา

ผนวก

กรอบการประเมินคุณภาพการศึกษาภายในโรงเรียนนายเรือระดับสถาบัน ปีการศึกษา ๒๕๖๓

องค์ประกอบ	ตัวบ่งชี้	เกณฑ์พิจารณา
๑. การผลิตผู้สำเร็จการศึกษา	๑.๑ ผลการบริหารจัดการหลักสูตร	ผลการดำเนินงานด้านการประกันคุณภาพการศึกษาภายในระดับหลักสูตร
	๑.๒ กิจกรรมนักเรียนนายเรือ	เกณฑ์มาตรฐาน ๖ ข้อ
	๑.๓ การบริการนักเรียนนายเรือ	เกณฑ์มาตรฐาน ๖ ข้อ
	๑.๔ ความสามารถด้านภาษาอังกฤษ	ร้อยละของ นนร. ชั้นปีสุดท้ายที่มีคะแนนการสอบ ALCPT ตั้งแต่ ๘๐ ขึ้นไป
	๑.๕ ความพึงพอใจของผู้ใช้ผู้สำเร็จการศึกษา	ค่าเฉลี่ยของคะแนนประเมินความพึงพอใจ
	๑.๖ อาจารย์ประจำที่มีคุณวุฒิปริญญาเอก	ร้อยละของอาจารย์ประจำที่มีคุณวุฒิปริญญาเอก
	๑.๗ อาจารย์ประจำที่ดำรงตำแหน่งทางวิชาการ	ร้อยละของอาจารย์ประจำที่ดำรงตำแหน่งทางวิชาการ
๒. การวิจัย	๒.๑ ระบบและกลไกการบริหารและพัฒนางานวิจัยหรืองานสร้างสรรค์	เกณฑ์มาตรฐาน ๖ ข้อ
	๒.๒ เงินสนับสนุนงานวิจัยและงานสร้างสรรค์	เงินสนับสนุนงานวิจัยและงานสร้างสรรค์ทั้งภายในและภายนอก ต่อจำนวนอาจารย์ประจำและนักวิจัย
	๒.๓ ผลงานทางวิชาการของอาจารย์ประจำและนักวิจัย	ผลงานทางวิชาการทุกประเภทต่ออาจารย์ประจำและนักวิจัย
๓. การบริการวิชาการ	๓.๑ การบริการวิชาการแก่สังคม	เกณฑ์มาตรฐาน ๗ ข้อ
๔. การทำนุบำรุงศิลปะและวัฒนธรรม	๔.๑ ระบบและกลไกการทำนุบำรุงศิลปะและวัฒนธรรม	เกณฑ์มาตรฐาน ๗ ข้อ
๕. การบริหารจัดการ	๕.๑ การบริหารเพื่อการกำกับติดตามผลลัพธ์ตามพันธกิจและเอกลักษณ์ของโรงเรียนนายเรือ	เกณฑ์มาตรฐาน ๘ ข้อ
	๕.๒ ระบบกำกับประกันคุณภาพ	เกณฑ์มาตรฐาน ๖ ข้อ
	๕.๓ ผลของการประกันคุณภาพภายใน	เกณฑ์มาตรฐาน ๓ ข้อ
รวม ๕ องค์ประกอบ ๑๕ ตัวบ่งชี้		

องค์ประกอบที่ ๑ การผลิตผู้สำเร็จการศึกษา

พันธกิจของโรงเรียนนายเรือ คือ การผลิตนายทหารสัญญาบัตรเพื่อปฏิบัติงานในหน้าที่ตามภารกิจหลัก ในหน่วยต่าง ๆ ของกองทัพเรือ กองบัญชาการทหารสูงสุด กระทรวงกลาโหม สำนักงานตำรวจแห่งชาติ และหน่วยบัญชาการถวายความปลอดภัยรักษาพระองค์ รวมถึงการปฏิบัติหน้าที่ร่วมกับกองบัญชาการทหารมหาดเล็กราชวัลลภรักษาพระองค์ กล่าวคือ การจัดการเรียนการสอน บริการและกิจกรรมต่าง ๆ ที่จัดให้กับนักเรียนนายเรือ จึงเป็นการดำเนินการเพื่อมุ่งเน้นให้นักเรียนนายเรือที่สำเร็จการศึกษา มีทักษะในการปฏิบัติงานตามสาขาวิชาชีพทหารเรือ มีคุณลักษณะพึงประสงค์ของทหาร คือ มีคุณลักษณะผู้นำทางทหาร และทักษะทางการทหาร มีความซื่อสัตย์ และจงรักภักดีต่อชาติ ศาสนา และพระมหากษัตริย์ รวมถึงมีความรู้ด้านวิชาการระดับปริญญาตรีตามสาขาวิชา เพื่อเป็นพื้นฐานประกอบการเรียนรู้ทักษะการปฏิบัติงานตามสาขาวิชาชีพ และการพัฒนาตนเองอย่างต่อเนื่องต่อไป ดังนั้น พันธกิจดังกล่าวจึงเกี่ยวข้องกับการบริหารจัดการหลักสูตรและการเรียนการสอน เริ่มตั้งแต่การกำหนดปัจจัยนำเข้าที่ได้มาตรฐานตามที่กำหนด ประกอบด้วย หลักสูตร กิจกรรม การบริการ อาจารย์ กระบวนการบริหารจัดการการเรียนการสอนและการสนับสนุนการเรียนการสอน ที่อาศัยหลักการร่วมมือร่วมพลังของทุกฝ่ายที่เกี่ยวข้องทั้งภายในและภายนอกสถาบัน จนสามารถผลิตผู้สำเร็จการศึกษาที่มีคุณภาพตรงกับความต้องการของกองทัพเรือ กองบัญชาการทหารสูงสุด กระทรวงกลาโหม สำนักงานตำรวจแห่งชาติ และหน่วยบัญชาการถวายความปลอดภัยรักษาพระองค์ ที่เป็นหน่วยผู้ใช้งาน รวมทั้งมีคุณภาพการศึกษาทางวิชาการที่สอดคล้องตามกรอบมาตรฐานคุณวุฒิระดับอุดมศึกษา แห่งชาติ สามารถเข้ารับการศึกษาต่อในระดับที่สูงขึ้นทั้งในประเทศและต่างประเทศ

ตัวบ่งชี้ จำนวน ๗ ตัวบ่งชี้ คือ

- ตัวบ่งชี้ที่ ๑.๑ ผลการบริหารจัดการหลักสูตร
- ตัวบ่งชี้ที่ ๑.๒ กิจกรรมนักเรียนนายเรือ
- ตัวบ่งชี้ที่ ๑.๓ การบริการนักเรียนนายเรือ
- ตัวบ่งชี้ที่ ๑.๔ ความสามารถด้านภาษาอังกฤษ
- ตัวบ่งชี้ที่ ๑.๕ ความพึงพอใจของผู้ใช้ผู้สำเร็จการศึกษา
- ตัวบ่งชี้ที่ ๑.๖ อาจารย์ประจำที่มีคุณวุฒิปริญญาเอก
- ตัวบ่งชี้ที่ ๑.๗ อาจารย์ประจำที่ดำรงตำแหน่งทางวิชาการ

ตัวบ่งชี้ที่ ๑.๑ ผลการบริหารจัดการหลักสูตร

ชนิดของตัวบ่งชี้ ผลลัพธ์

คำอธิบายตัวบ่งชี้

ผลการบริหารจัดการหลักสูตร เป็นผลจากการบริหารจัดการการศึกษาของฝ่ายศึกษา โรงเรียนนายเรือ ในการจัดการศึกษาวิชาชีพทหารเรือ และการศึกษาตามหลักสูตรการศึกษาระดับอุดมศึกษาคุณวุฒิปริญญาตรีตามสาขาวิชาในสาขาวิชาทหารเรือ และการศึกษาตามหลักสูตรการศึกษาระดับอุดมศึกษาคุณวุฒิปริญญาตรีตามสาขาวิชาในสาขาวิชาพลเรือน โดยตัวบ่งชี้นี้จะถ่ายทอดผล

มาจากเกณฑ์การประกันคุณภาพการศึกษาภายในของฝ่ายศึกษา โรงเรียนนายเรือ ซึ่งประกอบด้วย ๖ องค์ประกอบ ๑๖ ตัวบ่งชี้ ดังนี้

องค์ประกอบ	ตัวบ่งชี้
๑. การกำกับมาตรฐาน	๑ การบริหารจัดการหลักสูตร ๑.๑ หลักสูตรโรงเรียนนายเรือ (หลักสูตรปรับปรุง พ.ศ.๒๕๕๘) ๑.๒ หลักสูตรโรงเรียนนายเรือ (หลักสูตรปรับปรุง พ.ศ.๒๕๖๓)
๒. ผู้สำเร็จการศึกษา	๒ คุณภาพผู้สำเร็จการศึกษาตามกรอบมาตรฐานคุณวุฒิระดับอุดมศึกษา แห่งชาติ
๓. นักเรียนนายเรือ	๓.๑ ผลสัมฤทธิ์การเรียนรู้ภาคทฤษฎี ๓.๒ ผลสัมฤทธิ์ทางการเรียนวิชาซีพทหารเรือภาคทฤษฎี ๓.๓ ผลสัมฤทธิ์การฝึกภาคปฏิบัติ ๓.๔ นักเรียนนายเรือที่ได้รับการเลื่อนชั้นและสำเร็จการศึกษา
๔. อาจารย์	๔.๑ การบริหารและการพัฒนาอาจารย์ ๔.๒ คุณภาพอาจารย์ประจำหลักสูตร ๔.๓ คุณภาพอาจารย์ประจำ
๕. หลักสูตร การเรียน การสอน และการประเมินผู้เรียน	๕.๑ การกำกับติดตามและการพัฒนานักเรียนนายเรือ ๕.๒ การวางระบบครูผู้สอนและกระบวนการจัดการเรียนการสอน ๕.๓ กระบวนการฝึกภาคสนามและภาคปฏิบัติในทะเลที่มีประสิทธิภาพ ๕.๔ ระบบการวัดและประเมินผลการเรียนรู้ที่มีประสิทธิภาพ ๕.๕ การดำเนินการตามกรอบมาตรฐานคุณวุฒิระดับอุดมศึกษาแห่งชาติ ๕.๖ การประเมินผลหลักสูตร
๖. สิ่งสนับสนุนการเรียนรู้	๖ สิ่งสนับสนุนการเรียนรู้

เกณฑ์การประเมิน

ค่าการประเมินในการประกันคุณภาพการศึกษาภายในของฝ่ายศึกษา โรงเรียนนายเรือในภาพรวม

ค่าเป้าหมาย

เนื่องจากการบริหารจัดการหลักสูตรส่งผลโดยตรงต่อคุณภาพผู้สำเร็จการศึกษา จึงกำหนดค่าเป้าหมาย จากผลการประเมินในการประกันคุณภาพการศึกษาภายในของฝ่ายศึกษา โรงเรียนนายเรือในภาพรวม เป็นคะแนนเฉลี่ย ๔.๐๐ ขึ้นไป จากคะแนนเต็ม ๕ หรือระดับ ดีมาก

ตัวบ่งชี้ ๑.๒ กิจกรรมนักเรียนนายเรือ

ชนิดของตัวบ่งชี้ กระบวนการ

คำอธิบายตัวบ่งชี้

โรงเรียนนายเรือต้องส่งเสริมให้มีการจัดกิจกรรมนักเรียนนายเรือต่าง ๆ อย่างเหมาะสมและครบถ้วน นอกเหนือจากการศึกษาตามหลักสูตร เพื่อพัฒนาให้มีทักษะในการปฏิบัติงานตามสาขาวิชาซีพทหารเรือ มีคุณลักษณะพึงประสงค์ของทหาร รวมถึงการพัฒนาสติปัญญา สังคม อารมณ์ ร่างกาย และคุณธรรม จริยธรรมสอดคล้องกับคุณลักษณะของผู้สำเร็จการศึกษาที่พึงประสงค์

เกณฑ์มาตรฐาน

๑. จัดทำแผนการจัดกิจกรรมพัฒนานักเรียนนายเรือในภาพรวมของสถาบัน โดยให้นักเรียนนายเรือมีส่วนร่วมในการจัดทำแผนและการจัดกิจกรรมตามความเหมาะสม

๒. ในแผนการจัดกิจกรรมพัฒนานักเรียนนายเรือ ประกอบด้วยกิจกรรมพัฒนาให้มีทักษะในการปฏิบัติงานตามสาขาวิชาซีพทหารเรือ มีคุณลักษณะพึงประสงค์ของการเป็นทหาร

๓. ในแผนการจัดกิจกรรมพัฒนานักเรียนนายเรือ ประกอบด้วยกิจกรรมพัฒนาสติปัญญา สังคม อารมณ์ ร่างกาย และคุณธรรม จริยธรรม ดังนี้

- กิจกรรมการพัฒนาการเข้าสังคม
- กิจกรรมกีฬา หรือการส่งเสริมสุขภาพ
- กิจกรรมบำเพ็ญประโยชน์ หรือรักษาสีแกวดล้อม
- กิจกรรมเสริมสร้างคุณธรรมและจริยธรรม
- กิจกรรมส่งเสริมศิลปะและวัฒนธรรม

๔. มีการกำกับดูแลกระบวนการจัดกิจกรรมให้เป็นไปตามวัตถุประสงค์

๕. ประเมินความสำเร็จตามวัตถุประสงค์ของแผนการจัดกิจกรรมและนำผลการประเมินไปปรับปรุงแผน หรือปรับปรุงการจัดกิจกรรมการฝึก

๖. ประเมินความสำเร็จตามวัตถุประสงค์ของแผนการจัดกิจกรรมและนำผลการประเมินไปปรับปรุงแผน หรือปรับปรุงการจัดกิจกรรมอื่นที่สำคัญนอกเหนือจากการฝึก

เกณฑ์การประเมิน

คะแนน ๑	คะแนน ๒	คะแนน ๓	คะแนน ๔	คะแนน ๕
มีการดำเนินการ ๒ ข้อ	มีการดำเนินการ ๓ ข้อ	มีการดำเนินการ ๔ ข้อ	มีการดำเนินการ ๕ ข้อ	มีการดำเนินการ ๖ ข้อ

คำเป้าหมาย

เนื่องจากเป็นช่วงการสร้างความรู้การปฏิบัติตามแนวทางวงจรคุณภาพ Plan Do Check Act จึงกำหนดคำเป้าหมายเป็นคะแนนจากการประเมิน ๔ ขึ้นไป

ตัวบ่งชี้ที่ ๑.๓ การบริการนักเรียนนายเรือ

ชนิดของตัวบ่งชี้ กระบวนการ

คำอธิบายตัวบ่งชี้

โรงเรียนนายเรือจัดบริการด้านต่าง ๆ ให้กับนักเรียนนายเรืออย่างครบถ้วนตั้งแต่การให้คำปรึกษาทั้งด้านวิชาการและการใช้ชีวิต การให้ข้อมูลข่าวสารด้านการศึกษาแก่นักเรียนนายเรือ และการเตรียมความพร้อมสำหรับการปฏิบัติงานเมื่อสำเร็จการศึกษา ตามบริบทของโรงเรียนนายเรือ และมีระดับการปฏิบัติตามแนวทางวงจรคุณภาพ Plan Do Check Act มากน้อยเพียงใด

เกณฑ์มาตรฐาน

๑. จัดบริการให้คำปรึกษาแนะนำด้านวิชาการ
๒. จัดบริการให้คำปรึกษาแนะนำการใช้ชีวิต และการเข้าสู่อาชีพแก่นักเรียนนายเรือ
๓. มีการให้ข้อมูลการศึกษาต่อเพื่อเพิ่มขีดสมรรถนะและคุณวุฒิเมื่อบรรจุเข้ารับราชการ
๔. จัดกิจกรรมเตรียมความพร้อมเพื่อการทำงานเมื่อสำเร็จการศึกษาแก่นักเรียนนายเรือ
๕. มีการประเมินคุณภาพของการจัดกิจกรรมและการจัดบริการ
๖. นำผลการประเมินจากข้อ ๕ มาปรับปรุงพัฒนาการให้บริการ เพื่อให้การบริการนักเรียนนายเรือมีประสิทธิภาพมากขึ้นและเป็นไปตามความคาดหวังของนักเรียนนายเรือ

เกณฑ์การประเมิน

คะแนน ๑	คะแนน ๒	คะแนน ๓	คะแนน ๔	คะแนน ๕
มีการดำเนินการ ๒ ข้อ	มีการดำเนินการ ๓ ข้อ	มีการดำเนินการ ๔ ข้อ	มีการดำเนินการ ๕ ข้อ	มีการดำเนินการ ๖ ข้อ

คำเป้าหมาย

เนื่องจากเป็นช่วงการสร้างความรู้การปฏิบัติตามแนวทางวงจรคุณภาพ Plan Do Check Act จึงกำหนดคำเป้าหมายเป็นคะแนนจากการประเมิน ๓ ขึ้นไป

ตัวบ่งชี้ที่ ๑.๔ ความสามารถด้านภาษาอังกฤษ

ชนิดของตัวบ่งชี้ ผลลัพธ์

คำอธิบายตัวบ่งชี้

การพัฒนาคุณภาพผู้สำเร็จการศึกษาของโรงเรียนนายเรือ เป็นการดำเนินการเพื่อให้แก่นักเรียนนายเรือมีความสามารถด้านภาษาอังกฤษ ซึ่งเป็นทักษะที่จำเป็นตามคุณลักษณะที่เป็นความต้องการของกองทัพเรือ และหน่วยผู้ใช้อื่น ๆ เพื่อให้ผู้สำเร็จการศึกษาสามารถใช้ภาษาอังกฤษในการติดต่อสื่อสาร และสอบผ่านเกณฑ์ในการไปศึกษาต่อต่างประเทศ

เกณฑ์การประเมิน

คำนวณโดยการแปลงค่าร้อยละของ นนร.ชั้นปีสุดท้ายที่มีผลสอบ ALCPT ตั้งแต่ ๘๐ ขึ้นไป เป็นคะแนนระหว่าง ๐ - ๕ โดยค่าร้อยละของนักเรียนนายเรือชั้นปีสุดท้ายที่มีผลสอบ ALCPT ตั้งแต่ ๘๐ ขึ้นไป ร้อยละ ๒๐ ขึ้นไป เป็นคะแนนเต็ม ๕

ค่าเป้าหมาย

เพื่อให้เกิดแรงกระตุ้นในการพัฒนาทักษะภาษาอังกฤษ จึงกำหนดค่าเป้าหมาย เป็นคะแนนจากการคำนวณ ๔.๐ ขึ้นไป

สูตรการคำนวณ

๑. คำนวณค่าร้อยละของ นนร.ชั้นปีสุดท้ายที่มีผลสอบ ALCPT ตั้งแต่ ๘๐ ขึ้นไป ตามสูตร

$$\frac{\text{จำนวน นนร.ชั้นปีสุดท้ายที่มีผลสอบ ALCPT ตั้งแต่ ๘๐ ขึ้นไป}}{\text{จำนวน นนร.ชั้นปีสุดท้ายที่เข้าสอบทั้งหมด}} \times ๑๐๐$$

๒. แปลงค่าร้อยละที่คำนวณได้ในข้อ ๑ เทียบกับคะแนนเต็ม ๕

$$\text{คะแนนที่ได้} = \frac{\text{ร้อยละของ นนร.ชั้นปีสุดท้ายที่มีผลสอบ ALCPT ตั้งแต่ ๘๐ ขึ้นไป}}{\text{ร้อยละ ๒๐}} \times ๕$$

หมายเหตุ

กองทัพเรือใช้ผลการสอบ ALCPT ในการทดสอบภาษาอังกฤษกับนักเรียนนายเรือชั้นปีสุดท้ายก่อนสำเร็จการศึกษา และนำผลการสอบไปใช้ในการกำหนดปัจจัยพิจารณาเงินเดือนแรกบรรจุ

ตัวบ่งชี้ที่ ๑.๕ ความพึงพอใจของผู้ใช้ผู้สำเร็จการศึกษา

ชนิดของตัวบ่งชี้ ผลลัพธ์

คำอธิบายตัวบ่งชี้

โรงเรียนนายเรือได้พัฒนาคุณภาพผู้สำเร็จการศึกษาให้มีคุณลักษณะที่พึงประสงค์ตามกรอบมาตรฐานคุณวุฒิ ระดับอุดมศึกษาแห่งชาติ (Thai Qualifications Framework for Higher Education : TQF) ซึ่งกำหนดคุณลักษณะผู้สำเร็จการศึกษาที่พึงประสงค์ตามที่หลักสูตรกำหนดไว้ใน มอก.๒ ครอบคลุมผลการเรียนรู้อย่างน้อย ๕ ด้าน คือ ๑) ด้านคุณธรรมจริยธรรม ๒) ด้านความรู้ ๓) ด้านทักษะทางปัญญา ๔) ด้านทักษะความสัมพันธ์ระหว่างบุคคลและความรับผิดชอบ และ ๕) ด้านทักษะการวิเคราะห์เชิงตัวเลข การสื่อสารและการใช้

เทคโนโลยีสารสนเทศ และเพื่อให้สอดคล้องกับอัตลักษณ์ของนักเรียนนายเรือและวิสัยทัศน์ของโรงเรียนนายเรือ จึงเพิ่มด้านที่ ๖ ด้านทักษะทางวิชาชีพทหารเรือและภาวะผู้นำ และได้ติดตามผลผู้สำเร็จการศึกษา จากหน่วยผู้ใช้หลังจากจบการศึกษาและได้รับการบรรจุเข้าปฏิบัติงานแล้ว ประมาณ ๒ ปี เป็นประจำทุกปี ตามกรอบมาตรฐาน TQF และด้านที่เพิ่มเติม ซึ่งเป็นการประเมินคุณภาพผู้สำเร็จการศึกษาในมุมมองของผู้ใช้ ผู้สำเร็จการศึกษา

เกณฑ์การประเมิน

ค่าเฉลี่ยของคะแนนประเมินผู้สำเร็จการศึกษา (คะแนนเต็ม ๕)

คำเป้าหมาย

เนื่องจากโรงเรียนนายเรือมีค่าคาดหวังกับผู้สำเร็จการศึกษาไว้ค่อนข้างสูง จึงกำหนดค่าเป้าหมาย ค่าเฉลี่ยของคะแนนประเมินผู้สำเร็จการศึกษาไว้ร้อยละ ๙๐ ขึ้นไป ซึ่งคิดเป็นคะแนน ๔.๕๐ ขึ้นไป

สูตรการคำนวณ

คะแนนที่ได้ =

$$\frac{\text{ผลรวมของค่าคะแนนที่ได้จากการประเมินผู้สำเร็จการศึกษา}}{\text{จำนวนผู้สำเร็จการศึกษาที่ได้รับการประเมินทั้งหมด}}$$

ข้อมูลประกอบ

จำนวนผู้สำเร็จการศึกษาที่ได้รับการประเมินจากผู้สำเร็จการศึกษาจะต้องไม่น้อยกว่าร้อยละ ๒๐ ของจำนวนผู้สำเร็จการศึกษา

ตัวบ่งชี้ที่ ๑.๖ อาจารย์ประจำที่มีคุณวุฒิปริญญาเอก

ชนิดของตัวบ่งชี้ ปัจจัยนำเข้า

คำอธิบายตัวบ่งชี้

การศึกษาระดับอุดมศึกษาถือเป็นการศึกษาระดับสูงสุดที่ต้องการบุคลากรที่มีความรู้ความสามารถ และความคล่องตัวทางวิชาการ เพื่อปฏิบัติพันธกิจสำคัญของโรงเรียนนายเรือในการผลิตผู้สำเร็จการศึกษาระดับปริญญาตรี การติดตามความก้าวหน้าทางวิชาการและการพัฒนาองค์ความรู้ ดังนั้น โรงเรียนนายเรือ จึงควรมีอาจารย์ที่มีระดับคุณวุฒิทางการศึกษาระดับปริญญาเอกที่ตรงหรือสัมพันธ์กับหลักสูตรที่เปิดสอนในสัดส่วนที่เหมาะสมกับพันธกิจ หรือจุดเน้นของหลักสูตร ตามบริบทของโรงเรียนนายเรือที่จัดอยู่ในกลุ่ม ค.๒ คือ กลุ่มสถาบันเฉพาะทางที่เน้นระดับปริญญาตรี ตามประกาศกระทรวงศึกษาธิการ เรื่อง มาตรฐานสถาบันอุดมศึกษา พ.ศ.๒๕๕๔ ซึ่งค่าร้อยละของอาจารย์ประจำที่มีคุณวุฒิปริญญาเอก ร้อยละ ๔๐ ขึ้นไป เป็นคะแนนเต็ม ๕

เกณฑ์การประเมิน

ผลจากการคำนวณโดยการแปลงค่าร้อยละของอาจารย์ประจำที่มีคุณวุฒิปริญญาเอกเป็นคะแนนระหว่าง ๐ - ๕ โดยค่าร้อยละของอาจารย์ประจำที่มีคุณวุฒิปริญญาเอก ร้อยละ ๔๐ ขึ้นไป เป็นคะแนนเต็ม ๕

คำเป้าหมาย

เนื่องจากบริบทของโรงเรียนนายเรือมีพันธกิจที่มุ่งเน้นการสร้างทักษะในการปฏิบัติงานตามสาขาวิชาชีพ ทหารเรือ และสร้างคุณลักษณะพึงประสงค์ของการเป็นทหาร ตัวบ่งชี้ อาจารย์ประจำที่มีคุณวุฒิปริญญาเอก จึงกำหนดค่าเป้าหมายเป็นคะแนนจากการคำนวณ ๒.๕๐ ขึ้นไป

สูตรการคำนวณ

๑. คำนวณค่าร้อยละของอาจารย์ประจำที่มีคุณวุฒิปริญญาเอกตามสูตร

$$\frac{\text{จำนวนอาจารย์ประจำที่มีคุณวุฒิปริญญาเอก}}{\text{จำนวนอาจารย์ประจำทั้งหมด}} \times ๑๐๐$$

๒. แปลงค่าร้อยละที่คำนวณได้ในข้อ ๑ เทียบกับคะแนนเต็ม ๕

$$\text{คะแนนที่ได้} = \frac{\text{ร้อยละของอาจารย์ประจำที่มีคุณวุฒิปริญญาเอก}}{\text{ร้อยละ ๔๐}} \times ๕$$

หมายเหตุ

๑. คุณวุฒิปริญญาเอกพิจารณาจากระดับคุณวุฒิที่ได้รับหรือเทียบเท่าตามหลักเกณฑ์การพิจารณา คุณวุฒิของกระทรวงศึกษาธิการ กรณีที่มีการปรับวุฒิการศึกษาให้มีหลักฐานการสำเร็จการศึกษาภายในรอบปี การศึกษานั้น

๒. การนับจำนวนอาจารย์ประจำให้นับตามปีการศึกษาและนับทั้งปีปฏิบัติงานจริง และลาศึกษาต่อ ในกรณีที่มิอาจารย์บรรจุใหม่ให้คำนวณตามเกณฑ์อาจารย์ประจำที่ระบุในคำชี้แจงเกี่ยวกับการนับจำนวน อาจารย์ประจำและนักวิจัย

ตัวบ่งชี้ที่ ๑.๗ อาจารย์ประจำที่ดำรงตำแหน่งทางวิชาการ

ชนิดของตัวบ่งชี้ ปัจจัยนำเข้า

คำอธิบายตัวบ่งชี้

โรงเรียนนายเรือนอกจากจะเป็นแหล่งผลิตนายทหารหลักอันเป็นรากแก้วของกองทัพเรือแล้ว ยังเป็น ชุมปัญญาสำคัญของกองทัพเรือ จึงจำเป็นที่จะต้องส่งเสริมให้อาจารย์ในโรงเรียนทำการศึกษาวิจัยเพื่อแสวงหา และพัฒนาองค์ความรู้ในศาสตร์สาขาวิชาต่าง ๆ อย่างต่อเนื่อง สำหรับนำไปใช้ในการเรียนการสอน รวมทั้ง การแก้ไขปัญหาและพัฒนากองทัพเรือ การดำรงตำแหน่งทางวิชาการเป็นสิ่งสะท้อนการปฏิบัติงานดังกล่าว ของอาจารย์ตามบริบทของโรงเรียนนายเรือที่จัดอยู่ในกลุ่ม ค. ๒ คือ กลุ่มสถาบันเฉพาะทางที่เน้นระดับ

ปริญญาตรี ตามประกาศกระทรวงศึกษาธิการ เรื่อง มาตรฐานสถาบันอุดมศึกษา พ.ศ.๒๕๕๔ ซึ่งค่าร้อยละของอาจารย์ประจำที่ดำรงตำแหน่งผู้ช่วยศาสตราจารย์ รองศาสตราจารย์ และศาสตราจารย์รวมกัน ร้อยละ ๖๐ ขึ้นไป เป็นคะแนนเต็ม ๕

เกณฑ์การประเมิน

ผลจากการคำนวณโดยการแปลงค่าร้อยละของอาจารย์ประจำที่ดำรงตำแหน่งทางวิชาการเป็นคะแนนระหว่าง ๐ – ๕ โดยค่าร้อยละของอาจารย์ประจำที่ดำรงตำแหน่งผู้ช่วยศาสตราจารย์ รองศาสตราจารย์ และศาสตราจารย์รวมกัน ร้อยละ ๖๐ ขึ้นไป เป็นคะแนนเต็ม ๕

ค่าเป้าหมาย

เนื่องจากบริบทของโรงเรียนนายเรือมีพันธกิจที่มุ่งเน้นการสร้างทักษะในการปฏิบัติงานตามสาขาวิชาชีพทหารเรือ และสร้างคุณลักษณะพึงประสงค์ของการเป็นทหาร ในตัวบ่งชี้อาจารย์ประจำที่ดำรงตำแหน่งทางวิชาการจึงกำหนดค่าเป้าหมายเป็นคะแนนจากการคำนวณ ๓.๕๐ ขึ้นไป

สูตรการคำนวณ

๑. คำนวณค่าร้อยละของอาจารย์ประจำที่ดำรงตำแหน่งทางวิชาการตามสูตร

$$\frac{\text{จำนวนอาจารย์ประจำที่ดำรงตำแหน่งทางวิชาการ}}{\text{จำนวนอาจารย์ประจำทั้งหมด}} \times 100$$

๒. แปลงค่าร้อยละที่คำนวณได้ในข้อ ๑ เทียบกับคะแนนเต็ม ๕

$$\text{คะแนนที่ได้} = \frac{\text{ร้อยละของอาจารย์ประจำที่ดำรงตำแหน่งทางวิชาการ}}{\text{ร้อยละ ๖๐}} \times ๕$$

องค์ประกอบที่ ๒ การวิจัย

โรงเรียนนายเรือเป็นสถาบันการศึกษาระดับอุดมศึกษาจำเป็นต้องมีพันธกิจเรื่องการวิจัยเป็นส่วนหนึ่งของพันธกิจสถาบัน แต่อย่างไรก็ตาม เนื่องจากพันธกิจหลักของโรงเรียนนายเรือที่มีหน้าที่ผลิตนายทหารสัญญาบัตรเพื่อปฏิบัติงานในหน้าที่ตามภารกิจหลักในหน่วยต่าง ๆ ของกองทัพเรือ กองบัญชาการทหารสูงสุด กระทรวงกลาโหม สำนักงานตำรวจแห่งชาติ และหน่วยบัญชาการถวายความปลอดภัยรักษาพระองค์ ดังนั้นการวิจัยที่มีการดำเนินการจึงเป็นการดำเนินการตามบริบทของโรงเรียนนายเรือที่มุ่งเน้นการวิจัยเพื่อพัฒนาองค์ความรู้ของอาจารย์ประจำ หรือการวิจัยเพื่อการแก้ไขปัญหา เพื่อบูรณาการงานวิจัยเข้ากับการจัดการเรียนการสอนเป็นหลัก

ตัวบ่งชี้ จำนวน ๓ ตัวบ่งชี้ คือ

ตัวบ่งชี้ที่ ๒.๑ ระบบและกลไกการบริหารและพัฒนางานวิจัยหรืองานสร้างสรรค์

ตัวบ่งชี้ที่ ๒.๒ เงินสนับสนุนงานวิจัยและงานสร้างสรรค์

ตัวบ่งชี้ที่ ๒.๓ ผลงานทางวิชาการของอาจารย์ประจำและนักวิจัย

ตัวบ่งชี้ที่ ๒.๑ ระบบและกลไกการบริหารและพัฒนางานวิจัยหรืองานสร้างสรรค์

ชนิดของตัวบ่งชี้ กระบวนการ

คำอธิบายตัวบ่งชี้

โรงเรียนนายเรือควรมีการบริหารจัดการงานวิจัยและงานสร้างสรรค์ที่มีคุณภาพ โดยมีแนวทางการดำเนินงานที่เป็นระบบและมีกลไกส่งเสริมสนับสนุนครบถ้วน เพื่อให้สามารถดำเนินการได้ตามแผนที่กำหนดไว้ ทั้งการสนับสนุนด้านการจัดหาแหล่งทุนวิจัยและการจัดสรรทุนวิจัยจากงบประมาณของสถาบันให้กับบุคลากร ส่งเสริมพัฒนาสมรรถนะแก่อาจารย์และนักวิจัย การสนับสนุนทรัพยากรที่จำเป็นซึ่งรวมถึงทรัพยากรบุคคล ทรัพยากรการเงิน เครื่องมืออุปกรณ์ที่เกี่ยวข้องต่าง ๆ ตลอดจนจัดระบบสร้างขวัญและกำลังใจแก่นักวิจัยอย่างเหมาะสม ตลอดจนมีระบบและกลไกเพื่อช่วยในการคุ้มครองสิทธิของงานวิจัย หรืองานสร้างสรรค์ที่นำไปใช้ประโยชน์

เกณฑ์มาตรฐาน

๑. มีระบบสารสนเทศเพื่อการบริหารงานวิจัยที่สามารถนำไปใช้ประโยชน์ในการบริหารงานวิจัย และงานสร้างสรรค์
๒. สนับสนุนพันธกิจด้านการวิจัยหรืองานสร้างสรรค์อย่างน้อยในประเด็นต่อไปนี้
 - ห้องปฏิบัติการวิจัย หรืองานสร้างสรรค์ หรือหน่วยวิจัยหรืองานสร้างสรรค์ หรือศูนย์เครื่องมือหรือศูนย์ให้คำปรึกษาและสนับสนุนการวิจัย
 - ห้องสมุดหรือแหล่งค้นคว้าข้อมูลสนับสนุนการวิจัยหรืองานสร้างสรรค์
 - สิ่งอำนวยความสะดวกหรือการรักษาความปลอดภัยในการวิจัยหรืองานสร้างสรรค์ เช่น ระบบเทคโนโลยีสารสนเทศ ระบบรักษาความปลอดภัยในห้องปฏิบัติการวิจัย
 - กิจกรรมวิชาการที่ส่งเสริมงานวิจัยหรืองานสร้างสรรค์ เช่น การจัดประชุมวิชาการ การจัดแสดงงานสร้างสรรค์ การจัดให้มีศาสตราจารย์อาคันตูกะหรือศาสตราจารย์รับเชิญ (visiting professor)
๓. จัดสรรงบประมาณของสถาบัน เพื่อเป็นทุนวิจัยหรืองานสร้างสรรค์
๔. จัดสรรงบประมาณเพื่อสนับสนุนการเผยแพร่ผลงานวิจัยหรืองานสร้างสรรค์ในการประชุมวิชาการหรือการตีพิมพ์ในวารสารระดับชาติหรือนานาชาติ และมีการเผยแพร่ผลงานวิจัย หรืองานสร้างสรรค์ในการประชุมวิชาการหรือการตีพิมพ์ในวารสารระดับชาติหรือนานาชาติ
๕. มีการพัฒนาสมรรถนะอาจารย์และนักวิจัย มีการสร้างขวัญและกำลังใจตลอดจนยกย่องอาจารย์และนักวิจัยที่มีผลงานวิจัยและงานสร้างสรรค์ดีเด่น

๖. มีระบบและกลไกเพื่อช่วยในการคุ้มครองสิทธิของงานวิจัยหรืองานสร้างสรรค์ที่นำไปใช้ประโยชน์ และดำเนินการตามระบบที่กำหนด

เกณฑ์การประเมิน

คะแนน ๑	คะแนน ๒	คะแนน ๓	คะแนน ๔	คะแนน ๕
มีการดำเนินการ ๑ ข้อ	มีการดำเนินการ ๒ ข้อ	มีการดำเนินการ ๓ - ๔ ข้อ	มีการดำเนินการ ๕ ข้อ	มีการดำเนินการ ๖ ข้อ

คำเป้าหมาย

เนื่องจากบริบทของโรงเรียนนายเรือ มุ่งเน้นการวิจัยเพื่อพัฒนาองค์ความรู้ของอาจารย์ประจำ หรือการวิจัยเพื่อการแก้ไขปัญหา เพื่อบูรณาการงานวิจัยเข้ากับการจัดการเรียนการสอนตามพันธกิจ จึงกำหนดคำเป้าหมายเป็นคะแนนจากการประเมิน ๓ คะแนนขึ้นไป

ตัวบ่งชี้ที่ ๒.๒ เงินสนับสนุนงานวิจัยและงานสร้างสรรค์

ชนิดของตัวบ่งชี้ ปัจจัยนำเข้า

คำอธิบายตัวบ่งชี้

ปัจจัยสำคัญที่ส่งเสริมสนับสนุนให้เกิดการผลิตงานวิจัย หรืองานสร้างสรรค์ในโรงเรียนนายเรือ คือ เงินสนับสนุนงานวิจัยหรืองานสร้างสรรค์ ดังนั้น โรงเรียนนายเรือจึงต้องจัดสรรเงินทั้งจากภายในสถาบันและที่ได้รับจากภายนอกสถาบัน เพื่อสนับสนุนการทำวิจัยหรืองานสร้างสรรค์อย่างมีประสิทธิภาพ ตามสภาพแวดล้อมและจุดเน้นของสถาบัน นอกจากนี้เงินทุนวิจัยหรืองานสร้างสรรค์ที่สถาบันได้รับจากแหล่งทุนภายนอกยังเป็นตัวบ่งชี้ที่สำคัญที่แสดงถึงศักยภาพด้านการวิจัยของโรงเรียนนายเรือ แต่อย่างไรก็ตาม ตามบริบทของโรงเรียนนายเรือจะมีทรัพยากรสนับสนุนที่เพียงพอสำหรับการพัฒนางานวิจัยและงานสร้างสรรค์ได้ ไม่ว่าจะเป็นวัสดุ อุปกรณ์ เครื่องมือเครื่องใช้ อาคารสถานที่ รวมถึงการสนับสนุนจากกองทัพเรือให้ใช้ทรัพยากรของกองทัพเรือได้ ดังนั้น สัดส่วนของงบประมาณในการดำเนินการจึงไม่สูงมาก โดยกำหนดไว้ประมาณ ๒๐,๐๐๐ บาทต่อนาย

เกณฑ์การประเมิน

คำนวณจากการแปลงจำนวนเงินสนับสนุนต่อจำนวนอาจารย์ประจำและนักวิจัยเป็นคะแนนระหว่าง ๐ - ๕ โดยเงินสนับสนุนงานวิจัยหรืองานสร้างสรรค์จากภายในและภายนอกสถาบัน จำนวน ๒๐,๐๐๐ บาทขึ้นไป ต่อนาย เป็นคะแนนเต็ม ๕

คำเป้าหมาย

เนื่องจากตามบริบทของโรงเรียนนายเรือจะมีทรัพยากรสนับสนุนที่เพียงพอสำหรับการพัฒนางานวิจัยและงานสร้างสรรค์ ในตัวบ่งชี้เงินสนับสนุนงานวิจัยและงานสร้างสรรค์จึงกำหนดคำเป้าหมายเป็นคะแนนจากการคำนวณ ๓.๐๐ คะแนนขึ้นไป

สูตรการคำนวณ

๑. คำนวณจำนวนเงินสนับสนุนงานวิจัยหรืองานสร้างสรรค์จากภายในและภายนอกสถาบันต่อจำนวนอาจารย์ประจำและนักวิจัย

$$\text{จำนวนเงินสนับสนุนงานวิจัย} = \frac{\text{จำนวนเงินสนับสนุนงานวิจัยฯ จากภายในและภายนอก}}{\text{จำนวนอาจารย์ประจำและนักวิจัย}}$$

๒. แปลงจำนวนเงินที่คำนวณได้ในข้อ ๑ เทียบกับคะแนนเต็ม ๕

$$\text{คะแนนที่ได้} = \frac{\text{จำนวนเงินสนับสนุนงานวิจัยฯ จากภายในและภายนอก}}{๒๐,๐๐๐ \text{ บาทขึ้นไปต่อราย}} \times ๕$$

หมายเหตุ

๑. จำนวนอาจารย์ประจำและนักวิจัยให้นับตามปีการศึกษาและนับเฉพาะที่ปฏิบัติงานจริงไม่นับรวมผู้ลาศึกษาต่อ

๒. ให้นับจำนวนเงินที่มีการลงนามในสัญญารับทุนในปีการศึกษาหรือปีงบประมาณหรือปีปฏิทินนั้น ๆ ไม่ใช่จำนวนเงินที่เบิกจ่ายจริง

๓. กรณีที่มีหลักฐานการแบ่งสัดส่วนเงินสนับสนุนงานวิจัย ซึ่งอาจเป็นหลักฐานจากแหล่งทุนหรือหลักฐานจากการตกลงร่วมกันของสถาบันที่ร่วมโครงการ ให้แบ่งสัดส่วนเงินตามหลักฐานที่ปรากฏ กรณีที่ไม่มีหลักฐาน ให้แบ่งเงินตามสัดส่วนผู้ร่วมวิจัย

๔. การนับจำนวนเงินสนับสนุนโครงการวิจัย สามารถนับเงินโครงการวิจัยสถาบันที่ได้ลงนามในสัญญารับทุนโดยอาจารย์ประจำหรือนักวิจัย แต่ไม่สามารถนับเงินโครงการวิจัยสถาบันที่บุคลากรสายสนับสนุนที่ไม่ใช่นักวิจัยเป็นผู้ดำเนินการ

ตัวบ่งชี้ที่ ๒.๓ ผลงานทางวิชาการของอาจารย์ประจำและนักวิจัย

ชนิดของตัวบ่งชี้ ผลลัพธ์

คำอธิบายตัวบ่งชี้

ผลงานทางวิชาการเป็นข้อมูลที่สำคัญในการแสดงให้เห็นว่าอาจารย์ประจำและนักวิจัยได้สร้างสรรค์ขึ้นเพื่อแสดงให้เห็นถึงความก้าวหน้าทางวิชาการและการพัฒนาองค์ความรู้อย่างต่อเนื่อง โดยตัวบ่งชี้นี้ถ่ายทอดมาจากผลงานวิชาการ/งานสร้างสรรค์ของอาจารย์ประจำ ที่เป็นปัจจัยหนึ่งของตัวบ่งชี้คุณภาพอาจารย์ประจำ ในการประกันคุณภาพการศึกษาภายในระดับฝ่ายศึกษา โรงเรียนนายเรือ ซึ่งมีการกำหนดระดับคุณภาพไว้ ดังนี้

ระดับคุณภาพผลงานวิชาการ

ค่าน้ำหนัก	ระดับคุณภาพ
๐.๒	• บทความวิจัยหรือบทความวิชาการฉบับสมบูรณ์ที่ตีพิมพ์รายงานสืบเนื่องจากการประชุมวิชาการระดับชาติ
๐.๔	• บทความวิจัยหรือบทความวิชาการฉบับสมบูรณ์ที่ตีพิมพ์รายงานสืบเนื่องจากการประชุมวิชาการระดับนานาชาติหรือในวารสารทางวิชาการระดับชาติที่ไม่อยู่ในฐานข้อมูลตามประกาศ ก.พ.อ. (วารสารไม่อยู่ในฐาน TCI กลุ่มที่ ๑ หรือกลุ่มที่ ๒) • ผลงานที่ได้รับการจดอนุสิทธิบัตร
๐.๖	• บทความวิจัยหรือบทความวิชาการที่ตีพิมพ์ในวารสารวิชาการที่ปรากฏในฐานข้อมูล TCI กลุ่มที่ ๒
๐.๘	• บทความวิจัยหรือบทความวิชาการที่ตีพิมพ์ในวารสารวิชาการระดับนานาชาติที่ไม่อยู่ในฐานข้อมูล TCI กลุ่มที่ ๑
๑.๐	• บทความวิจัยหรือบทความวิชาการที่ตีพิมพ์ในวารสารวิชาการระดับนานาชาติที่ปรากฏอยู่ในฐานข้อมูลระดับนานาชาติ ตามประกาศ ก.พ.อ. • ผลงานที่รับการจดสิทธิบัตร • ผลงานวิชาการรับใช้สังคมที่ได้รับการประเมินผ่านเกณฑ์การขอตำแหน่งทางวิชาการแล้ว • ผลงานวิจัยที่หน่วยงานหรือองค์กรระดับชาติว่าจ้างให้ดำเนินการ • ผลงานค้นพบ พันธุ์พืช พันธุ์สัตว์ ที่ค้นพบใหม่และได้รับการจดทะเบียน • ตำราหรือหนังสือหรืองานแปลที่ได้รับการประเมินผ่านเกณฑ์การขอตำแหน่งทางวิชาการแล้ว • ตำราหรือหนังสือหรืองานแปลที่ผ่านการพิจารณาตามหลักเกณฑ์การขอตำแหน่งทางวิชาการ แต่ไม่ได้นำมาขอรับการประเมินตำแหน่งทางวิชาการ

ระดับคุณภาพงานสร้างสรรค์

ค่าน้ำหนัก	ระดับคุณภาพ
๐.๒	งานสร้างสรรค์ที่มีการเผยแพร่สู่สาธารณะในลักษณะใดลักษณะหนึ่ง หรือผ่านสื่ออิเล็กทรอนิกส์ Online
๐.๔	งานสร้างสรรค์ที่ได้รับการเผยแพร่ในระดับสถาบัน
๐.๖	งานสร้างสรรค์ที่ได้รับการเผยแพร่ในระดับชาติ
๐.๘	งานสร้างสรรค์ที่ได้รับการเผยแพร่ในระดับความร่วมมือระหว่างประเทศ
๑.๐	งานสร้างสรรค์ที่ได้รับการเผยแพร่ในระดับภูมิภาคอาเซียน/นานาชาติ

เกณฑ์การประเมิน

แปลงค่าร้อยละของผลรวมถ่วงน้ำหนักของผลงานทางวิชาการ/งานสร้างสรรค์ของอาจารย์ประจำและนักวิจัย ๐ - ๕ โดยร้อยละของผลรวมถ่วงน้ำหนักของผลงานทางวิชาการของอาจารย์ประจำและนักวิจัย ร้อยละ ๒๐ ขึ้นไป เป็นคะแนนเต็ม ๕

คำเป้าหมาย

เนื่องจากมีการปรับตัววงชี้ให้เข้ากับบริบทของโรงเรียนนายเรือ แต่เพื่อให้เกิดแรงกระตุ้น จึงกำหนดค่าเป้าหมายเป็นคะแนนจากการคำนวณ ๔ คะแนนขึ้นไป

สูตรการคำนวณ

๑. คำนวณค่าร้อยละของผลรวมถ่วงน้ำหนักของผลงานทางวิชาการของอาจารย์ประจำและนักวิจัยตามสูตร

$$\frac{\text{ผลรวมถ่วงน้ำหนักของผลงานทางวิชาการของอาจารย์ประจำและนักวิจัย}}{\text{จำนวนอาจารย์ประจำและนักวิจัยทั้งหมด}} \times 100$$

๒. แปลงค่าร้อยละที่คำนวณได้ในข้อ ๑ เทียบกับคะแนนเต็ม ๕

$$\text{คะแนนที่ได้} = \frac{\text{ร้อยละของผลรวมถ่วงน้ำหนักของผลงานทางวิชาการของอาจารย์ประจำและนักวิจัย}}{\text{ร้อยละ ๒๐}} \times ๕$$

องค์ประกอบที่ ๓ การบริการวิชาการ

การบริการทางวิชาการแก่สังคมเป็นหนึ่งในภารกิจหลักของสถาบันอุดมศึกษา ซึ่งโรงเรียนนายเรือควรให้บริการทางวิชาการแก่ชุมชน สังคม และประเทศชาติในรูปแบบต่าง ๆ ตามความถนัด และในด้านที่สถาบันมีความเชี่ยวชาญ โดยให้บริการทั้งหน่วยงานภาครัฐและเอกชน หน่วยงานอิสระ หน่วยงานสาธารณสุข ชุมชน และสังคมโดยกว้าง รูปแบบการให้บริการทางวิชาการมีความหลากหลาย เช่น การอนุญาตให้ใช้ประโยชน์จากทรัพยากรของสถาบัน เป็นแหล่งอ้างอิงทางวิชาการ ให้คำปรึกษา ให้การอบรม จัดประชุมหรือสัมมนาวิชาการทำงานวิจัยเพื่อตอบคำถามต่าง ๆ หรือเพื่อชี้แนะสังคม การให้บริการทางวิชาการ นอกจากเป็นการทำประโยชน์ให้สังคมแล้ว สถาบันยังได้รับประโยชน์ในด้านต่าง ๆ คือ เพิ่มพูนความรู้และประสบการณ์ของอาจารย์อันจะนำมาสู่การพัฒนาหลักสูตร มีการบูรณาการเพื่อใช้ประโยชน์ทางด้านการจัดการเรียนการสอนและการวิจัยพัฒนาตำแหน่งทางวิชาการของอาจารย์ สร้างเครือข่ายกับหน่วยงานต่าง ๆ

ตัวบ่งชี้ จำนวน ๑ ตัวบ่งชี้ คือ

ตัวบ่งชี้ที่ ๓.๑ การบริการวิชาการแก่สังคม

ตัวบ่งชี้ที่ ๓.๑ การบริการวิชาการแก่สังคม

ชนิดของตัวบ่งชี้ กระบวนการ

คำอธิบายตัวบ่งชี้

การบริการวิชาการเป็นภารกิจหลักอีกอย่างหนึ่งของสถาบันอุดมศึกษา โรงเรียนนายเรือควรคำนึงถึงกระบวนการในการให้บริการวิชาการแก่สังคม โดยการศึกษาความต้องการของกลุ่มเป้าหมายนำมาจัดทำแผนบริการวิชาการเพื่อสร้างประโยชน์แก่ชุมชนหรือสังคม โดยมีการประเมินความสำเร็จของการบริการวิชาการ และนำมาจัดทำเป็นแผนการใช้ประโยชน์ จนเกิดผลลัพธ์ที่สร้างความพึงพอใจต่อชุมชนและสังคมอย่างต่อเนื่องและยั่งยืน

เกณฑ์มาตรฐาน

- กำหนดชุมชน หรือองค์การเป้าหมายของการให้บริการทางวิชาการแก่สังคม
- จัดทำแผนบริการวิชาการโดยมีส่วนร่วมจากชุมชนหรือองค์การเป้าหมายที่กำหนดในข้อ ๑
- ชุมชนหรือองค์การเป้าหมายได้รับการพัฒนาและมีความเข้มแข็งที่มีหลักฐานที่ปรากฏชัดเจน
- ชุมชนหรือองค์การเป้าหมายดำเนินการพัฒนาตนเองอย่างต่อเนื่อง
- สถาบันสามารถสร้างเครือข่ายความร่วมมือกับหน่วยงานภายนอกในการพัฒนาชุมชนหรือองค์การเป้าหมาย
- ทุกหน่วยงานมีส่วนร่วมในการดำเนินการตามแผนบริการทางวิชาการแก่สังคมของสถาบันตามข้อ ๒ โดยมีจำนวนอาจารย์เข้าร่วมไม่น้อยกว่าร้อยละ ๕ ของอาจารย์ทั้งหมดของสถาบัน
- ผลความพึงพอใจของผู้รับบริการต่อการให้บริการวิชาการ

เกณฑ์การประเมิน

คะแนน ๑	คะแนน ๒	คะแนน ๓	คะแนน ๔	คะแนน ๕
มีการดำเนินการ ๑ ข้อ	มีการดำเนินการ ๒ ข้อ	มีการดำเนินการ ๓ - ๔ ข้อ	มีการดำเนินการ ๕ ข้อ	มีการดำเนินการ ๖ - ๗ ข้อ

คำเป้าหมาย

เนื่องจากเป็นช่วงการสร้างความรู้การปฏิบัติตามแนวทางวงจรคุณภาพ Plan Do Check Act จึงกำหนดคำเป้าหมายเป็นคะแนนจากการประเมิน ๓ ขึ้นไป

องค์ประกอบที่ ๔ การทำนุบำรุงศิลปะและวัฒนธรรม

การทำนุบำรุงศิลปะและวัฒนธรรม ถือเป็นพันธกิจสำคัญประการหนึ่งของสถาบันอุดมศึกษา ดังนั้นโรงเรียนนายเรือควรมีระบบและกลไกการดำเนินงานด้านนี้ให้เป็นไปอย่างมีประสิทธิภาพ และคุณภาพ โดยอาจมีจุดเน้นเฉพาะที่แตกต่างกันตามปรัชญา และธรรมชาติของแต่ละสถาบัน และมีการบูรณาการเข้ากับ

พันธกิจอื่น ๆ โดยเฉพาะการผลิตผู้สำเร็จการศึกษา รวมทั้งมีการจัดกิจกรรมที่ฟื้นฟู อนุรักษ์ สืบสาน พัฒนา เผยแพร่ศิลปะและวัฒนธรรมส่งเสริมภูมิปัญญาท้องถิ่นให้เป็นรากฐานการพัฒนาองค์ความรู้ที่ดีขึ้น

ตัวบ่งชี้ จำนวน ๑ ตัวบ่งชี้ คือ

ตัวบ่งชี้ที่ ๔.๑ ระบบและกลไกการทำงานบำรุงศิลปะและวัฒนธรรม

ตัวบ่งชี้ที่ ๔.๑ ระบบและกลไกการทำงานบำรุงศิลปะและวัฒนธรรม

ชนิดของตัวบ่งชี้ กระบวนการ

คำอธิบายตัวบ่งชี้

โรงเรียนนายเรือจัดทำนโยบาย แผนงาน โครงสร้าง และการบริหารจัดการงานทำนุบำรุงศิลปะและวัฒนธรรม ทั้งการอนุรักษ์ ฟื้นฟู สืบสาน เผยแพร่วัฒนธรรมไทย ภูมิปัญญาท้องถิ่นตามจุดเน้นของสถาบันอย่างมีประสิทธิภาพและประสิทธิผล

เกณฑ์มาตรฐาน

๑. กำหนดผู้รับผิดชอบในการทำนุบำรุงศิลปะและวัฒนธรรม
๒. จัดทำแผนด้านทำนุบำรุงศิลปะและวัฒนธรรม และกำหนดตัวบ่งชี้วัดความสำเร็จตามวัตถุประสงค์ของแผน รวมทั้งจัดสรรงบประมาณเพื่อให้สามารถดำเนินการได้ตามแผน
๓. กำกับติดตามให้มีการดำเนินงานตามแผนด้านทำนุบำรุงศิลปะและวัฒนธรรม
๔. ประเมินความสำเร็จของตัวบ่งชี้ที่วัดความสำเร็จตามวัตถุประสงค์ของแผนด้านทำนุบำรุงศิลปะและวัฒนธรรม
๕. นำผลการประเมินไปปรับปรุงแผนหรือกิจกรรมด้านทำนุบำรุงศิลปะและวัฒนธรรม
๖. เผยแพร่กิจกรรมหรือการบริการด้านทำนุบำรุงศิลปะและวัฒนธรรมต่อสาธารณชน
๗. กำหนดหรือสร้างมาตรฐานด้านศิลปะและวัฒนธรรมซึ่งเป็นที่ยอมรับในระดับชาติ

เกณฑ์การประเมิน

คะแนน ๑	คะแนน ๒	คะแนน ๓	คะแนน ๔	คะแนน ๕
มีการดำเนินการ ๑ ข้อ	มีการดำเนินการ ๒ ข้อ	มีการดำเนินการ ๓ - ๔ ข้อ	มีการดำเนินการ ๕ ข้อ	มีการดำเนินการ ๖ - ๗ ข้อ

คำเป้าหมาย

เนื่องจากเป็นช่วงการสร้างความรู้การปฏิบัติตามแนวทางวงจรคุณภาพ Plan Do Check Act จึงกำหนดค่าเป้าหมายเป็นคะแนนจากการประเมิน ๓ ขึ้นไป

องค์ประกอบที่ ๕ การบริหารจัดการ

โรงเรียนนายเรือต้องให้ความสำคัญกับการบริหารจัดการ โดยมีคณะผู้บริหารและกองทัพเรือ ทำหน้าที่ในการกำกับดูแลการทำงานของสถาบันให้มีประสิทธิภาพ โดยโรงเรียนนายเรือจะต้องบริหารจัดการด้านต่าง ๆ ให้มีคุณภาพ เช่น ทรัพยากรบุคคล ระบบฐานข้อมูล การบริหารความเสี่ยง การบริหารการเปลี่ยนแปลง การบริหารทรัพยากรทั้งหมด เป็นต้น เพื่อสัมฤทธิ์ผลตามเป้าหมายที่กำหนดไว้ โดยใช้หลักธรรมาภิบาล (Good Governance)

ตัวบ่งชี้ จำนวน ๓ ตัวบ่งชี้ คือ

ตัวบ่งชี้ที่ ๕.๑ การบริหารเพื่อการกำกับติดตามผลลัพธ์ตามพันธกิจและเอกลักษณ์ของโรงเรียนนายเรือ

ตัวบ่งชี้ที่ ๕.๒ ระบบกำกับประกันคุณภาพ

ตัวบ่งชี้ที่ ๕.๓ ผลของการประกันคุณภาพภายใน

ตัวบ่งชี้ที่ ๕.๑ การบริหารเพื่อการกำกับติดตามผลลัพธ์ตามพันธกิจและเอกลักษณ์ของโรงเรียนนายเรือ

ชนิดของตัวบ่งชี้ กระบวนการ

คำอธิบายตัวบ่งชี้

สถาบันอุดมศึกษามีพันธกิจหลัก คือ การเรียนการสอนการวิจัย การบริการทางวิชาการแก่สังคม และ การทำนุบำรุงศิลปวัฒนธรรม ในการดำเนินพันธกิจหลัก สถาบันอุดมศึกษาจำเป็นต้องมีการจัดทำแผนเพื่อกำหนดทิศทางการพัฒนา และการดำเนินงานของสถาบันให้สอดคล้องกับเป้าหมาย ตลอดจนมีการบริหารทั้งด้านบุคลากร การเงิน ความเสี่ยง และการประกันคุณภาพการศึกษา เพื่อสนับสนุนการดำเนินงานตามพันธกิจหลักให้บรรลุตามเป้าหมายที่กำหนดไว้

เกณฑ์มาตรฐาน

๑. พัฒนาแผนยุทธศาสตร์จากผลการวิเคราะห์ SWOT ก้าววิสัยทัศน์ของสถาบัน และพัฒนาไปสู่แผนกลยุทธ์ทางการเงิน และแผนปฏิบัติการประจำปีตามกรอบเวลาเพื่อให้บรรลุผลตามตัวบ่งชี้ และเป้าหมายของแผนยุทธศาสตร์

๒. การกำกับติดตามส่งเสริมสนับสนุนให้มีการวิเคราะห์ข้อมูลทางการเงินที่ประกอบไปด้วยต้นทุนต่อหน่วยในแต่ละหลักสูตร สัดส่วนค่าใช้จ่ายเพื่อพัฒนานักศึกษา อาจารย์ บุคลากร การจัดการเรียนการสอนอย่างต่อเนื่อง เพื่อวิเคราะห์ความคุ้มค่าของการบริหารหลักสูตร ประสิทธิภาพ ประสิทธิผลในการผลิตผู้สำเร็จการศึกษา

๓. ดำเนินงานตามแผนบริหารความเสี่ยง ที่เป็นผลจากการวิเคราะห์และระบุปัจจัยเสี่ยงที่เกิดจากปัจจัยภายนอก หรือปัจจัยที่ไม่สามารถควบคุมได้ที่ส่งผลต่อการดำเนินงานตามพันธกิจของสถาบัน และให้ระดับความเสี่ยงลดลงจากเดิม

๔. บริหารงานด้วยหลักธรรมาภิบาลอย่างครบถ้วนทั้ง ๑๐ ประการที่อธิบายการดำเนินงานอย่างชัดเจน

๕. บริหารงานตามหลักปรัชญาของเศรษฐกิจพอเพียง

๖. การกำกับติดตามส่งเสริมสนับสนุนให้ทุกหน่วยงานในสถาบันมีการดำเนินการจัดการความรู้ตามระบบ

๗. การกำกับติดตามผลการดำเนินงานตามแผนการบริหาร และแผนพัฒนาบุคลากรสายวิชาการ และสายสนับสนุน

๘. การกำกับติดตามส่งเสริมสนับสนุนให้ทุกหน่วยงานในสถาบันมีการดำเนินงาน ด้านการประกันคุณภาพภายในตามระบบ และกลไกที่สถาบันกำหนด ประกอบด้วย การควบคุมคุณภาพ การตรวจสอบคุณภาพ และการประเมินคุณภาพ

เกณฑ์การประเมิน

คะแนน ๑	คะแนน ๒	คะแนน ๓	คะแนน ๔	คะแนน ๕
มีการดำเนินการ ๑ ข้อ	มีการดำเนินการ ๒ ข้อ	มีการดำเนินการ ๓ - ๔ ข้อ	มีการดำเนินการ ๕ - ๖ ข้อ	มีการดำเนินการ ๗ - ๘ ข้อ

คำเป้าหมาย

เนื่องจากเป็นช่วงการเตรียมการปรับปรุงแผนยุทธศาสตร์ให้สอดคล้องกับสถานการณ์ปัจจุบัน นโยบาย และสภาพแวดล้อมที่เปลี่ยนแปลงไป และการสร้างความรู้การปฏิบัติตามแนวทางวงจรคุณภาพ Plan Do Check Act จึงกำหนดคำเป้าหมายเป็นคะแนนจากการประเมิน ๔ ขึ้นไป

ตัวบ่งชี้ที่ ๕.๒ ระบบกำกับการประกันคุณภาพ

ชนิดของตัวบ่งชี้ กระบวนการ

คำอธิบายตัวบ่งชี้

โรงเรียนนายเรือมีหน้าที่กำกับการดำเนินการประกันคุณภาพการศึกษาระดับหลักสูตร โดยมีการดำเนินการตั้งแต่การควบคุมคุณภาพ การติดตามตรวจสอบคุณภาพ และการพัฒนาคุณภาพ การพัฒนาตัวบ่งชี้ และเกณฑ์การประเมินจะมุ่งไปที่ระบบการประกันคุณภาพการศึกษามากกว่าการประเมินคุณภาพ เพื่อให้สามารถส่งเสริม สนับสนุน กำกับติดตามการดำเนินงานให้เป็นไปตามที่กำหนด สะท้อนการจัดการศึกษาอย่างมีคุณภาพ

เกณฑ์มาตรฐาน

๑. มีระบบและกลไกในการกำกับติดตามการดำเนินการประกันคุณภาพหลักสูตรให้เป็นไปตามองค์ประกอบการประกันคุณภาพหลักสูตร

๒. มีคณะกรรมการกำกับติดตามการดำเนินงานให้เป็นไปตามระบบที่กำหนดในข้อ ๑ และรายงานผลการติดตามให้โรงเรียนพิจารณา

๓. มีการจัดสรรทรัพยากรเพื่อสนับสนุนการดำเนินงานของหลักสูตร ให้เกิดผลตามองค์ประกอบการประกันคุณภาพหลักสูตร

๔. นำผลการประเมินคุณภาพหลักสูตรเสนอสภาโรงเรียนนายเรือเพื่อพิจารณา
๕. นำผลการประเมินและข้อเสนอแนะจากสภาโรงเรียนนายเรือ มาปรับปรุงหลักสูตรและ การดำเนินงานของหลักสูตรให้มีคุณภาพดีขึ้นอย่างต่อเนื่อง
๖. มีผลการประเมินคุณภาพหลักสูตรผ่านองค์ประกอบที่ ๑ การกำกับมาตรฐาน

เกณฑ์การประเมิน

คะแนน ๑	คะแนน ๒	คะแนน ๓	คะแนน ๔	คะแนน ๕
มีการดำเนินการ ๑ ข้อ	มีการดำเนินการ ๒ ข้อ	มีการดำเนินการ ๓ - ๔ ข้อ	มีการดำเนินการ ๕ ข้อ	มีการดำเนินการ ๖ ข้อ

คำเป้าหมาย

เนื่องจากการประกันคุณภาพการศึกษาระดับหลักสูตรมีความสำคัญ แต่เป็นการเริ่มต้นใช้กรอบการ ประเมินจึงกำหนดคำเป้าหมายเป็นคะแนนจากการประเมิน ๔ คะแนนขึ้นไป

ตัวบ่งชี้ที่ ๕.๓ ผลของการประกันคุณภาพภายใน

ชนิดของตัวบ่งชี้ ผลลัพธ์

คำอธิบายตัวบ่งชี้

การดำเนินงานของโรงเรียนนายเรือ ในการประกันคุณภาพภายใน (IQA) ที่ก่อให้เกิดประโยชน์ต่อการ บริหารสถาบัน สามารถนำไปปรับปรุงพัฒนาและเป็นส่วนหนึ่งของการบริหารสถาบันได้ และมีผลการประกัน คุณภาพภายใน (IQA) ที่ได้รับจากหน่วยงานต้นสังกัด ตลอดจนได้นำผลของการบริหารงานประกันคุณภาพ ภายใน (IQA) มาเป็นส่วนหนึ่งในการขับเคลื่อนให้เกิดวัฒนธรรมคุณภาพภายในสถาบัน

เกณฑ์มาตรฐาน

๑. ผลการประกันคุณภาพภายใน (IQA) ที่ก่อให้เกิดประโยชน์ต่อการบริหารสถาบัน สามารถนำไป ปรับปรุงพัฒนาและเป็นส่วนหนึ่งของการบริหารสถาบันได้
๒. ผลการประกันคุณภาพภายใน (IQA) จากการดำเนินการประกันภายในโดยสถาบัน
๓. ผลของการบริหารงานประกันคุณภาพภายใน (IQA) ที่เป็นส่วนหนึ่งในการขับเคลื่อนให้เกิด วัฒนธรรมคุณภาพภายในสถาบัน
๔. ผลของการนำผลการประเมินคุณภาพหลักสูตรไปใช้ปรับปรุง พัฒนา และบริหารจัดการ
๕. หลักสูตรได้รับการรับทราบจากหน่วยงานต้นสังกัด หรือการรับรองจากสภาวิชาชีพ

เกณฑ์การประเมิน

คะแนน ๑	คะแนน ๒	คะแนน ๓	คะแนน ๔	คะแนน ๕
มีการดำเนินการ ๑ ข้อ	มีการดำเนินการ ๒ ข้อ	มีการดำเนินการ ๓ ข้อ	มีการดำเนินการ ๔ ข้อ	มีการดำเนินการ ๕ ข้อ

ค่าเป้าหมาย

เนื่องจากผลการประกันคุณภาพภายในมีผลสำคัญต่อการบริหารสถานศึกษา แต่เนื่องจากเป็นการเริ่มต้นใช้กรอบการประเมินจึงกำหนดค่าเป้าหมายเป็นคะแนนจากการประเมิน ๓ คะแนนขึ้นไป
